

УДК 903.2

Л.Т. ЯблонскийИнститут археологии РАН
ул. Дм. Ульянова, 19, Москва, 117036, Россия
E-mail: yablonsky.leonid@yandex.ru**НОВЫЕ НЕОБЫКНОВЕННЫЕ НАХОДКИ ИЗ КУРГАНА 1
МОГИЛЬНИКА ФИЛИППОВКА-1***

При исследовании кургана 1 могильника Филипповка-1 в нераскопанной восточной части насыпи выявлены следы ее реконструкции. Современниками кургана здесь была выкопана большая траншея. Из ее северного окончания в насыпь кургана вел подземный ход в могильную яму центрального погребения. Во входной части был установлен литой бронзовый котел высотой 95 см и диаметром 1 м. В южном конце траншеи обнаружена могильная яма с деревянным перекрытием на уровне дна траншеи. В могиле находился женский скелет в сопровождении исключительно богатого инвентаря. Захоронение датируется в пределах IV в. до н.э. и является, таким образом, синхронным центральному погребению в кургане.

Ключевые слова: *Филипповка-1, курган 1, погребение 2, погребальный обряд, находки, датировка.*

DOI: 10.17746/1563-0102.2015.43.2.097-108

Введение

Курган 1 могильника Филипповка-1, расположенного в Оренбургской обл. РФ, на водоразделе рек Урал и Илек, раскапывался впервые в период с 1986 по 1988 г. уфимской археологической экспедицией (Башкирского НИИЯЛИ) под руководством А.Х. Пшеничнюка**. Он находился в центральной части могильника. Высота кургана составляла более 7 м, а диаметр превышал 100 м [Пшеничнюк, 2012, с. 21] (рис. 1). Раскопки центрального захоронения и тайников, расположенных поблизости от него, дали большое количество предметов из драгоценных металлов, включая знаменитых «золотых оленей» (26 экз.). После серии выставок, организованных как в нашей стране,

так и за ее пределами, издания их каталогов на русском и иностранных языках [Золотые олени..., 2001; Pshenichnuk, 2000; и др.] результаты этих раскопок приобрели мировую известность.

Однако в связи с форс-мажорными обстоятельствами восточная полая насыпь кургана, сегментовидная в плане, высотой ок. 5 м и длиной ок. 50 м (рис. 2), осталась неисследованной и подвергалась постоянным попыткам ограбления. Основной задачей экспедиции ИА РАН в сезоне 2013 г. было полное исследование этой части насыпи (останца кургана) с целью завершить изучение уникального памятника, уже вошедшего в анналы мировой культуры, и предотвратить его дальнейшее разграбление современными вандалами [Яблонский, 2014].

*Работа выполнена при финансовой поддержке РФГФ, проект №13-01-00053.

**В то время памятник назывался Филипповка или Филипповские курганы. После завершения раскопок могильника Филипповка-2 [Яблонский, 2013а] он стал обозначаться как могильник Филипповка-1 [Яблонский, 2013б].

Описание раскопок

Жертвенные комплексы. Под восточной полой останца на уровне древнего горизонта были расчищены многочисленные кости лошадей. Некоторые из



Рис. 1. Курган 1 могильника Филипповка-1 до раскопок. Вид с востока. Фото А.Х. Пшеничного, 1986 г. (по: [Пшеничнюк, 2012, с. 9, рис. 2]).



Рис. 2. Останец кургана 1 могильника Филипповка-1. Вид с севера. Фото Л.Т. Яблонского, 2013 г.



Рис. 3. Бронзовый котел.



Рис. 4. Ручка котла.

них находились в анатомическом сочленении, другие были разрознены в результате работы плуга. Здесь же обнаружены жертвенные комплексы (6 шт.), представленные прикопанными в землю наборами деталей конской уздечки (бронзовые и железные удила и псалии, налобник, наременные пряжки).

Подземный ход. Судя по публикации А.Х. Пшеничного [2012, рис. 4], под восточную полу насыпи уходил подземный ход. Такие подземные ходы фиксировались в филипповских курганах и ранее [Яблонский, Мещеряков, 2006]. Два были обнаружены и в ходе первого этапа исследования памятника [Пшеничнюк, 2012, рис. 4]. Как оказалось после раскопок 2013 г., третий (восточный) подземный ход длиной свыше 25 м был направлен к востоку от центральной могильной ямы и в устье имел ширину 0,8 м. В восточном окончании он поднимался на поверхность древнего горизонта пятью ступеньками и здесь достигал в ширину 2,5 м при глубине у нижней ступеньки ок. 2 м. Недалеко от ступенчатого входа был

найден массивный литой бронзовый котел (рис. 3)*. Его масса ок. 500 кг, диаметр венчика 102 см. Ручки котла выполнены в скифо-сибирском зверином стиле и оформлены в виде объемного геральдического изображения голов двух грифонов, соприкасающихся клювами (рис. 4).

Погребение 2. Подземный ход был вырыт после реконструкции уже возведенной насыпи кургана, когда в толще ее восточной половины параллельно подножию была вырыта канава. Подземный коридор начинался в ее северной части в виде штрека в западной стенке. Под восточной половиной кургана вблизи края насыпи была обнаружена нетронутая грабителями могильная яма (погр. 2), которую вырыли с уровня дна канавы (рис. 5). По форме в плане она приближалась к прямоугольнику размерами 3,57 × 2,60 м и длинной осью была ориентирована параллельно подножию кургана на этом участке. Глубина ямы составляла 3,7 м.

*Все фотографии к статье выполнены Л.Т. Яблонским.

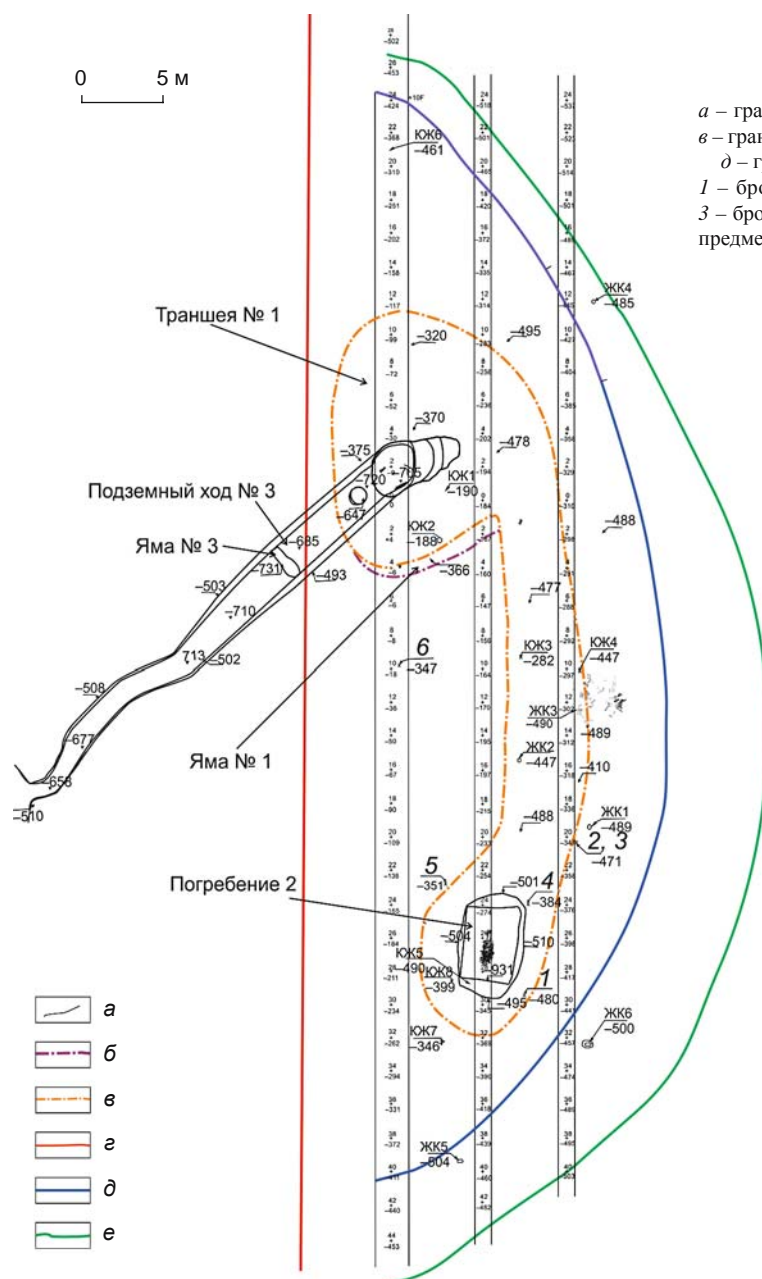


Рис. 5. План-схема раскопа 2013 г.
 а – граница погр. 2 и подземного хода; б – граница ямы № 1;
 в – граница траншеи № 1; г – граница раскопок 1989 г. и 2013 г.;
 д – граница насыпи кургана; е – видимая граница насыпи.
 1 – бронзовая бляшка; 2 – фрагменты железного предмета;
 3 – бронзовая пронизь; 4 – наконечник стрелы; 5 – бронзовый предмет (гвоздь?); б – железный нож. КЖ – кость животного;
 ЖК – жертвенный комплекс.



Рис. 6. Могильная яма погр. 2 после расчистки. Вид сверху, с севера.

На уровне погребенной почвы и в профиле бровки насыпи зафиксированы остатки деревянного перекрытия погребальной камеры. Бревна были уложены перпендикулярно к ее длинной оси.

На дне ямы на многослойной подстилке из коры, камыша и травы находился человеческий скелет с исключительно богатым и разнообразным погребальным инвентарем (рис. 6). По данным генетического анализа, скелет принадлежал женщине*. Она была

захоронена в вытянутом положении на спине, головой на юг. Возраст смерти женщины по состоянию зубной системы и степени облитерации швов черепа оценивается примерно в 35 лет.

Вещевой комплекс погребения

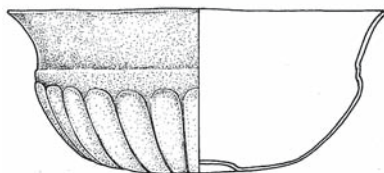
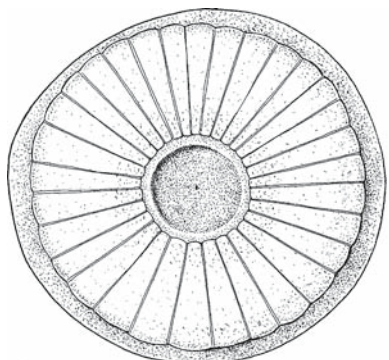
Сопроводительный инвентарь. В юго-восточном углу погребальной камеры находился деревянный сосуд с роговой крышкой. Ее ручка гравирована в

*Выражаю глубокую благодарность А.С. Пилипенко (Межинститутский сектор молекулярной палеогенетики ИЦиГ СО РАН) и О. Кравцовой (Лаборатория молекулярно-генетического анализа Казанского федерального (Приволж-

ского) университета) за предоставленные мне результаты генетических исследований костного материала.

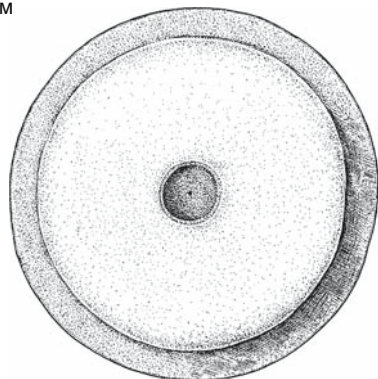


Рис. 7. Золотые ручка и обойма деревянного сосуда с роговой крышкой.



1

0 4 см



2

Рис. 8. Серебряные фиалы.

зверином стиле. Сосуд украшен золотыми накладками-обоймами. Одна из них, служившая ручкой, выполнена в виде объемной фигуры кулана или самки (безрогой) джейрана (рис. 7). Сосуд был помещен в плетеный из прутьев футляр, расшитый бисером.

В изголовье слева находился сделанный из луба ларец, заполненный доверху предметами, включавшими две литые серебряные фиалы, одна из которых использовалась в качестве крышки для другой (рис. 8); стеклянные туалетные сосудики (рис. 9); каменную чашечку с расписным венчиком, содержащую минеральный агрегат ярко-голубого цвета; кожаный ремень с прикрепленными к нему бронзовыми бубенчиками; покрытую кожей плетеную коробочку, доверху наполненную большими жуками (скарабей и носорог); две костяные и одну бронзовую татуировальные иглы; наполненные красящими веществами кожаные мешочки; сосудики из кожиры каштана и грецкого ореха; обработанные и необработанные камни; предметы из янтаря; деревянный сосуд с золотыми накладками-обоймами и ручкой, выполненной в виде полой объемной фигуры медведя (рис. 10).

Между ларцом и черепом, в некотором отдалении от скелета, лежал медальон-талисман с изображением сюжета-композиции из древнеиранской мифологии (рис. 11). От центрального дисковидного звена отходят золотые цепочки с удлинено-капельвидными подвесками. Предмет в целом изображает солнечный диск. Центральная часть округлой формы выполнена из золота в технике перегородчатой мозаики из вклеенного разноцветного стекла. В центре диска изображено Мировое дерево с охраняющей его крону парой мифологических птиц симургов, частично покрытых, как и положено по древнеиранским канонам, рыбьей чешуей. Корни дерева уходят в подземный мир. Венчает композицию распростершая крылья над всей сценой главная птица симург-охранительница.



0 2 см



Рис. 9. Стеклянные туалетные сосудики.

Рис. 10. Золотые обоймы и ручка деревянно-го сосуда.

К северу от ларца лежало большое серебряное зеркало с позолоченной ручкой, украшенной в зверином стиле, и рельефной позолоченной композицией на тыльной стороне диска. Изображение орла в центре окружено двумя фризами: один – с фигурками крылатых быков в полный рост, другой – с растительным орнаментом из чередующихся «пальметт» (рис. 12, 1). Трехчастная композиция в целом отражает мифологическое понимание древними иранцами структуры мира, как и в случае с медальоном. Зеркало помещалось в футляр из коры, который застегивался с помощью гагатовой пронизи-пуговицы (рис. 12, 2).

Под зеркалом были найдены серебряный туалетный сосудик, по форме напоминающий скифскую пиксиду; деревянный предмет; белемнит; кожаный мешочек с черным красящим веществом; бусы из стекла, золота, самоцветов и бирюзовая подвеска, оправленная золотом; подвески из перламутра и резного камня; бронзовая и костяная ложечки; кремневый (неолитический) наконечник

стрелы; оселок, под которым лежала пара железных ножей, инкрустированных золотом; бронзовый наконечник стрелы (рис. 13); шесть золотых татуировальных иглолок (рис. 14, 2) и выполненная из стеклянной пасты подвеска с изображением, напоминающим



Рис. 11. Золотой со стеклянной инкрустацией медальон-талисман.

Рис. 12. Серебряное с позолотой зеркало (1) и гагатовая пронизь-пуговица (2).



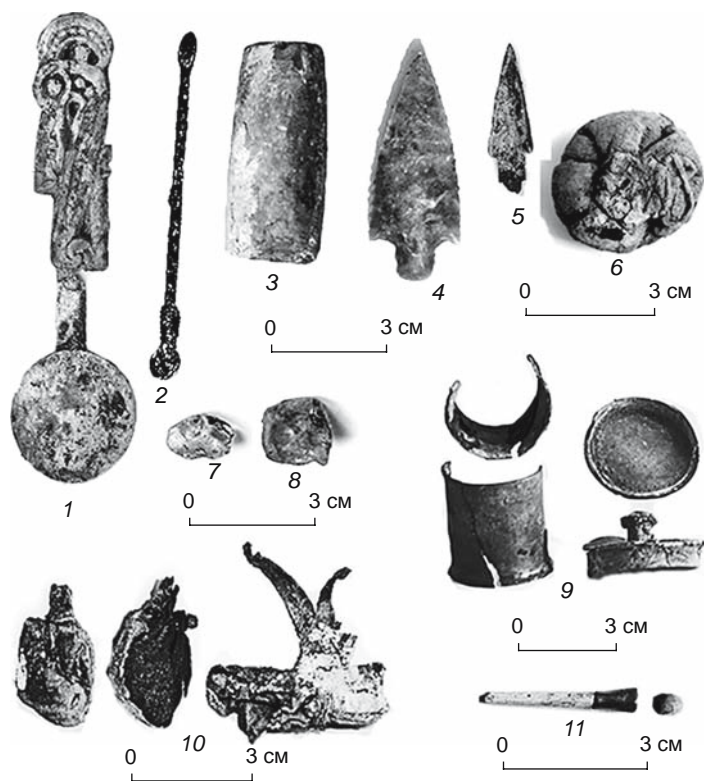


Рис. 13. Комплекс предметов под зеркалом.

1 – костяная ложка; 2 – бронзовая ложка; 3 – полировочный камень; 4 – кремневый наконечник стрелы; 5 – бронзовый наконечник стрелы; 6, 10 – кожаные мешочки с красками-минералами; 7, 8 – камни; 9 – серебряный туалетный сосудик; 11 – предмет из бирюзы с золотым навершием.

«глаз Хора» (рис. 14, 1). Татуировальные иглы делятся на два типа: 1) с витыми рукоятками и плоскими заостренными окончаниями – для выполнения надрезов на коже; 2) остроконечные, с петельчатыми окончаниями – для нанесения краски через уколы и для зашивания надрезов на коже.

Севернее зеркала стоял деревянный сосуд с серебряными накладками и носиком-сливом. Рядом с ним лежали орудия из железа (долота). Под северным бортом

могилы располагалось скопление обработанных (обтесанных) деревянных брусков.

Еще севернее лежали большое (диаметром 33 см) серебряное блюдо с ложковидным орнаментом, горит с деревянным кибитом лука и бронзовыми наконечниками стрел. Колчан многослойный, выполнен из луба, коры и кожи. Рядом с горитом находились его детали: меловая, яшмовая и золотые пронизи, деревянный сложносоставной предмет, украшенный золотыми элементами [Трегубов, Яблонский, 2014].

Возле костей правой стопы располагались сосуд-алабастр в футляре и деревянное блюдо, в пределах которого находились серебряный туалетный сосудик в футляре из коры и крупная золотая бусина в мешочке, расшитом бисером и бусинами. Футляры украшены семью золотыми пронизями.

К северу от алабастра найдены две каменные палитры (рис. 15), пестик для растирания татуировальных минеральных красителей и сопровождающие их многочисленные предметы, в т.ч. кожаный ремешок с бронзовыми колокольчиками; лошадиный клык, наполненный красной охрой; пронизи из полудрагоценных камней и морские раковины; разнообразные камни; скорлупа грецкого ореха; костяная ложка.

За пределами подстилки находились бронзовые предметы: в северо-западном углу могильной ямы – похожий на чайник сосуд на трех ножках (рис. 16) и ковш, у восточной стенки – жаровня. В северо-восточном углу могилы расчищен уздечный набор, который состоял из железных удил, бронзовых палиев и уздечных бляшек.

Погребальная одежда. Она реконструируется по взаиморасположению разнотипных золотых нашивок и других деталей, состоит из трех предметов.



Рис. 14. Пастовая подвеска (1) и золотые татуировальные иглы (2).

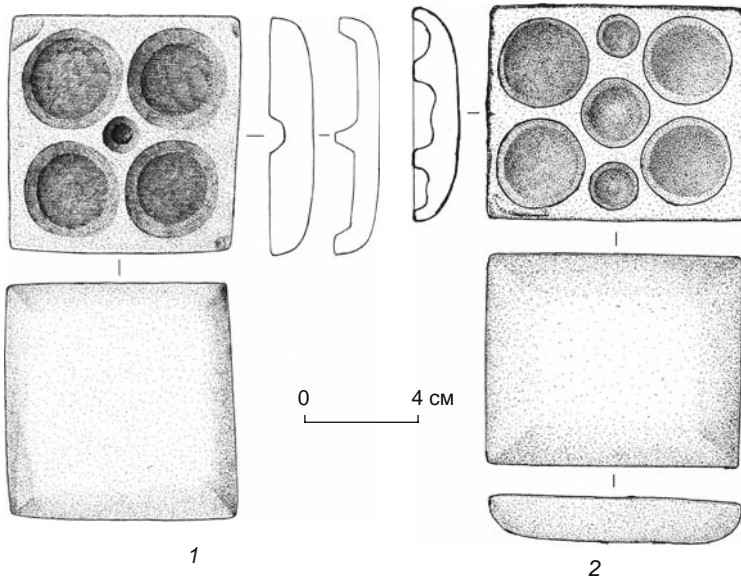


Рис. 15. Каменные палитры (прорисовка).



Рис. 16. Бронзовый сосуд.

Платье. Оно было украшено в основном нашивками в виде штампованных розеток. Каждая представляет собой округлый диск диаметром 25–28 мм. В центре расположен круг диаметром 8 мм, очерченный двумя концентрическими окружностями. От них радиально расходятся удлинненно-каплевидные лепестки, образующие волнистый край диска (рис. 17). С оборотной стороны имеются три или четыре припаянные петельки для нашивания. Всего таких нашивок найдено 395.

Нашивки, образующие дуговидную линию чуть ниже ключиц, обозначают вырез платья. Подол фиксируется на уровне колен и справа продолжается до голеностопных суставов. Таким образом, платье могло иметь шлейф или было подвернуто в процессе захоронения. Оно было расшито и со спины, о чем свидетельствуют обнаруженные под скелетом нашивки, лежавшие лицевой стороной вниз.

Вдоль грудного отдела позвоночника располагались золотые штампованные нашивки (4 шт.) с изображением свернувшегося в кольцо копытного с рельефными рогами (рис. 18, 1). Основную часть композиции занимает голова животного с торчащим длинным приостренным ухом, полуоткрытой пастью и подтреугольным глазом с выпуклым зрачком. Каплевидными выпуклостями подчеркнуты две ягодицы и переднее бедро. Третий голеностоп с копытом изображен под головой. Таким образом, животное как бы слегка вывернуто. Расстояния между нашивками 40 мм, их линия начиналась выше ключиц и продолжалась вниз на 20 см. Возможно, они использовались как пуговицы.

Рукава платья были украшены золотыми нашивками с изображением сцены терзания (рис. 18, 2). Представлено нападение кошачьего хищника (пан-



Рис. 17. Розетковидные нашивки на платье.

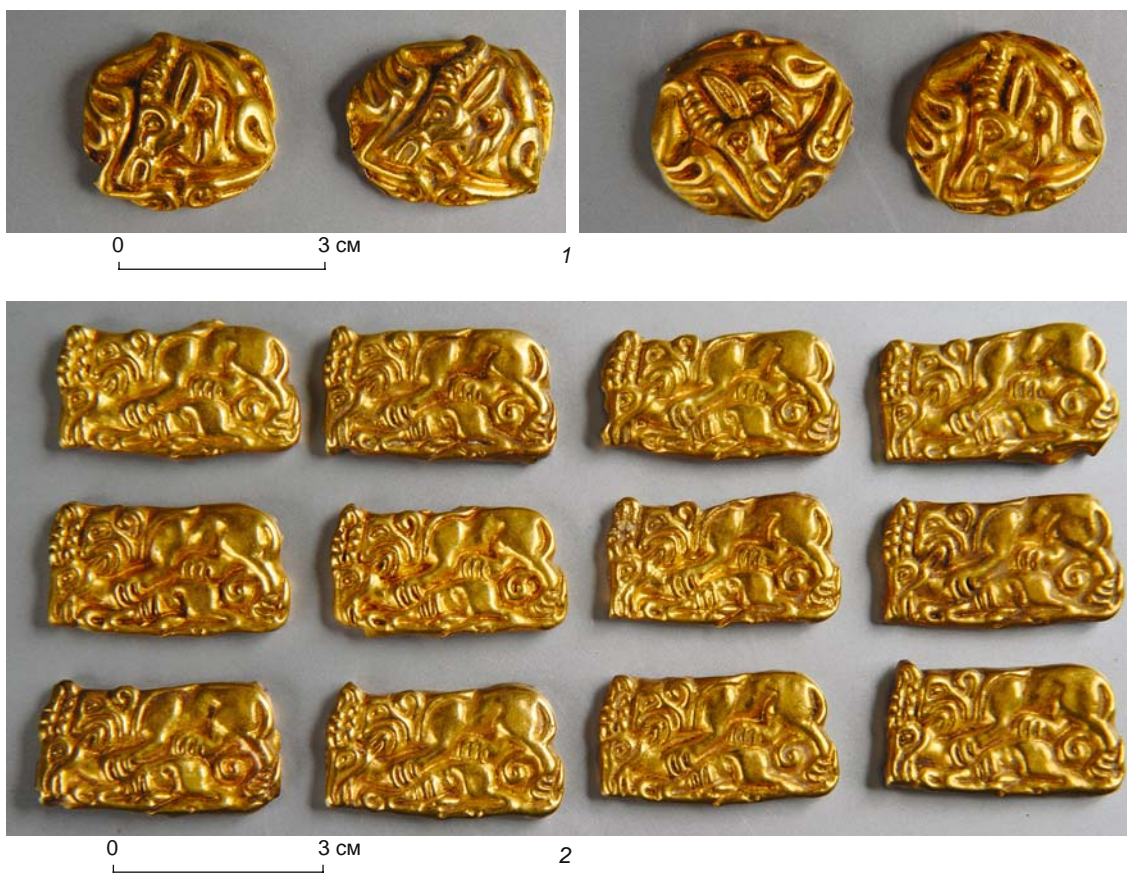


Рис. 18. Золотые пуговицы (1) и нашивки на рукава платья (2).

теры?) на травоядное животное (джейрана?). Джейран находится в лежачем положении с подогнутыми ногами. Пантера расположилась у него на спине и обнимает корпус жертвы всеми когтистыми лапами. Хвост хищника с петлей на конце пропущен вперед между его задними лапами. В пасти у пантеры находится ухо джейрана. Прямоугольные штампованные нашивки шли в одну линию вдоль рукавов (14 на правом, 12 на левом) так, что их длинная ось располагалась перпендикулярно к длинной оси рукава. Размеры нашивок 43 × 19 мм. С оборотной стороны по углам имеются четыре петельки для нашивания.

Рубаха. Фиксируется по наличию расшитых бисером рукавов. Судя по площадям залегания бисера, нижний край рукава находился в районе запястья. Вышивка правого рукава (рис. 19, 1) ограничена золотыми пронизями. Расстояние между ними 75 мм. Рукав расшит бисером, который сделан из золота, бирюзы, красного, голубого и белого стекла. Кроме того, для вышивки использовались бусины из сердолика, бирюзы и пирита (окисленного полностью и представленного кристаллами). Орнамент представлен двумя основными элементами: спиралевидными фигурами диаметром 35 мм, образующими одну линию, и тре-

угольниками размерами 50 × 30 мм, составляющими другую. Вышивка на левом рукаве сохранилась хуже (рис. 19, 2), лишь отдельными участками. На них видно, что основные элементы орнамента идентичны вышеописанным.

Шаль. Реконструируется по бахrome, которая зафиксирована в виде полосы шириной 20–25 мм (рис. 20). Она прослеживалась от правого крыла таза, далее поднималась к груди и слева пересекала плечевую кость, отдаляясь от нее на 120 мм.

Каждая нить бахромы состояла из двух скрепленных деталей. Одна из них представляет собой две спаянные золотые полусферы (диаметр сферы 7 мм) с отверстием в центре каждой, в которое вставлена золотая трубочка. На одном конце расположена петля, а на другом – три или четыре шарика зерни (рис. 21, 2). Другая деталь представляет собой штампованную из золотой фольги бляшку, в плане круглую, диаметром 5 мм, в сечении прямоугольную, высотой 1,5–2,0 мм. В стенках имеются два диаметрально расположенных отверстия. Детали скреплялись через петельку первой и отверстие второй, а нити бахромы – через петельку первой детали.

В нижних концах бахромы были найдены золотые предметы, которые, по-видимому, крепились к тесьме

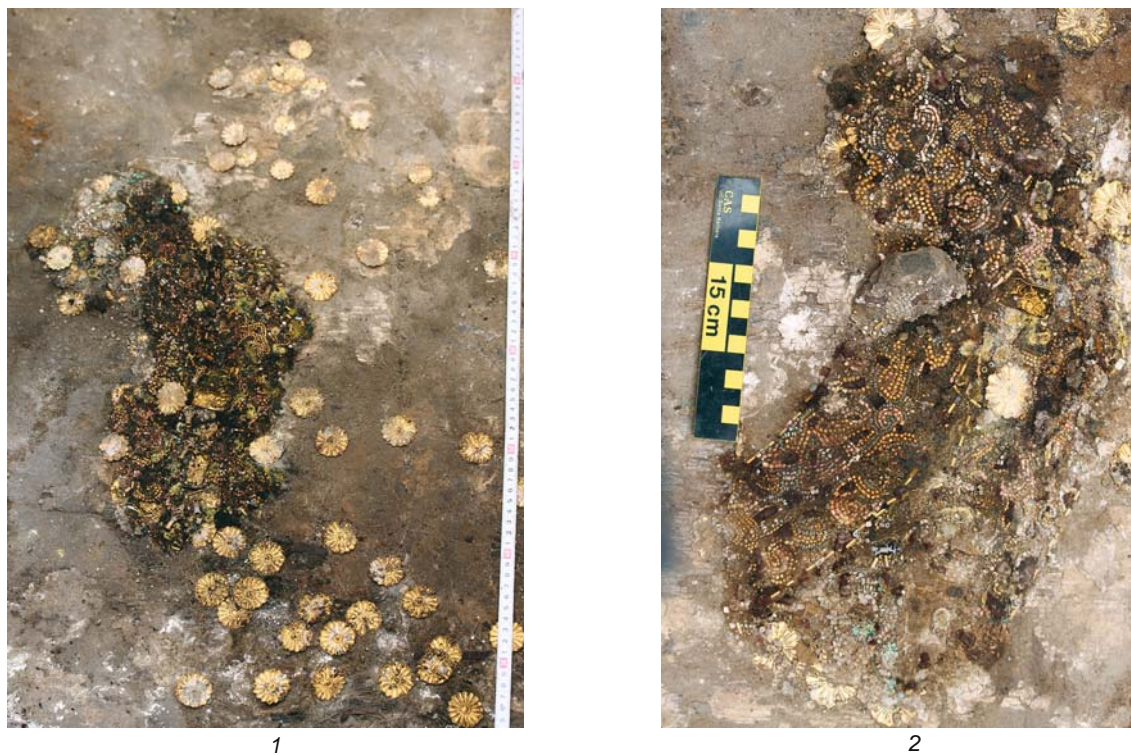


Рис. 19. Декор рукавов рубахи.
1 – правого; 2 – левого.

или шнуркам, – ворворки (?). В их основе усеченно-коническая втулка с ажурным навершием ромбовидной в профиль формы. К его граням припаяны мелкие шарики золотой зерни. Такие же шарики расположены по окружности в основании навершия и по поверхности втулки. Венчает навершие пирамидка из более крупных шариков золотой зерни на валике толщиной 1 мм. Общая высота предмета 50 мм, ширина навершия 26, диаметры втулки – 8 и 5 мм (рис. 21, 1).

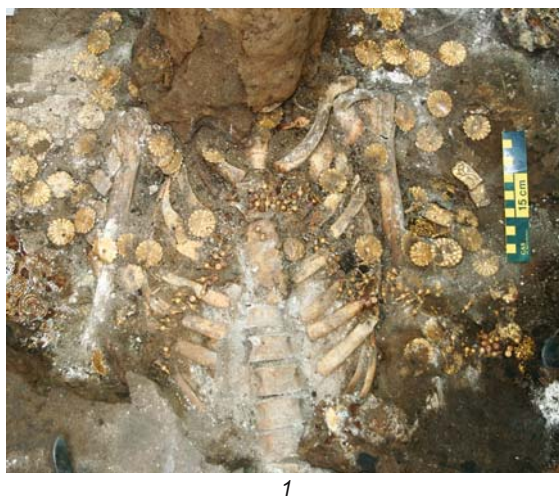


Рис. 20. Бахрома шали in situ.
1 – общий вид; 2 – деталь.



Рис. 21. Золотые детали бахромы шали.



Рис. 22. Височные подвески. Золото, стекло.
1 – правая; 2 – левая.

Шаль также была украшена розетковидными золотыми нашивками (см. выше). По взаиморасположению нашивок и бахромы можно предположить, что она прикрывала руки, плечи и голову, углом закрывая лицо погребенной.

Ювелирные украшения. В районе височных костей черепа, с каждой его стороны, находились литые золотые подвески с деталями, выполненными в технике перегородчатой стеклянной мозаики (рис. 22). На каждом пальце рук было по литому золотому перстню (10 шт.) с изображением в зверином стиле на щитке (рис. 23). Это фигура



Рис. 23. Золотые перстни.



Рис. 24. Браслеты. Камень, стекло, золото.

Рис. 25. Браслеты. Золото, сердолик.
1 – с правой руки; 2 – с левой.

0 5 см



1



2

лежащего с подогнутыми ногами оленя, рога которого «превращаются» в протомы грифонов. На запястья были надеты по два браслета: один из каменных, стеклянных и золотых бусин (рис. 24), другой из золотых деталей с элементами, выполненными в технике перегородчатой мозаики из сердолика (рис. 25).

Заключение

Раскопки кургана 1 могильника Филипповка-1 были продолжены и дали замечательный результат. Коллек-

ция, полученная в 2013 г., насчитывает 1 175 предметов различного назначения (все вещи переданы в Оренбургский губернаторский историко-краеведческий музей). Для анализов с помощью естественно-научных методов были отобраны образцы почв, золота, серебра, стекла, эмали, дерева, кожи, каменный материал, минеральные краски, кости животных и человека, скорлупки орехов и каштанов, панцири жуков.

По наконечникам стрел и предметам конской упряжи раскопанное захоронение датируется в пределах IV в. до н.э. и, таким образом, синхронно погр. 1 этого кургана [Пшеничнюк, 2012, с. 88].

Список литературы

Золотые олени Евразии. – СПб.: Славия, 2001. – 247 с.

Пшеничнюк А.Х. Филипповка: Некрополь кочевой знати IV в. до н.э. на Южном Урале / ред. Н.С. Савельев. – Уфа: ИИЯЛ УНЦ РАН, 2012. – 278 с.

Трегубов В.Е., Яблонский Л.Т. Горит из Филипповки // Тр. IV (XX) Всерос. археол. съезда в Казани 2014 г. – Казань, 2014. – Т. II. – С. 178–183.

Яблонский Л.Т. Курган-святилище могильника Филипповка-2, роль и место животных в погребальном обряде // Археология восточно-европейских степей. – Саратов: Изд-во Саратов. гос. ун-та, 2013а. – Вып. 10. – С. 305–311.

Яблонский Л.Т. Золото сарматских вождей: Элитный некрополь Филипповка-1 (по материалам раскопок

2004–2009 гг.): каталог коллекции. – М.: ИА РАН, 2013б. – Кн. 1. – 231 с.

Яблонский Л.Т. Новые находки в «царском» кургане 1 могильника Филипповка-1 (предварительное сообщение) // КСИА. – 2014. – Вып. 232. – С. 3–7.

Яблонский Л.Т., Мещеряков Д.В. Загадка тринадцатого филипповского кургана // Южный Урал и сопредельные территории в скифо-сарматское время: К 70-летию Анатолия Харитоновича Пшеничнюка. – Уфа: Гилем, 2006. – С. 38–47.

Pshenichnuk A.Kh. The Filippovka Kurgans at the Heart of the Eurasian Steppe // The Golden Deer of Eurasia / eds. J. Aruz, A. Farkas, A. Alekseev, E. Korolkova. – N. Y.: Metropolitan Museum, 2000. – 303 p.

Материал поступил в редколлегию 17.11.14 г.

L.T. Yablonsky

*Institute of Archaeology, Russian Academy of Sciences,
Dm. Ulyanova 19, Moscow, 117036, Russia
E-mail: yablonsky.leonid@yandex.ru*

NEW UNUSUAL FINDINGS AT FILIPPOVKA-1 BURIAL MOUND 1, SOUTHERN URALS

New excavations of a burial mound at Filippovka, southern Urals, indicate an ancient reconstruction of its eastern part. A large trench was dug shortly after the mound had been erected, and its northern end was connected with the central grave by an underground passage. At the entrance, a cast bronze cauldron, 95 cm high and 1 m in diameter, was placed. In the southern end of the trench, level with its bottom, a grave overlaid with wooden planks was discovered. The grave revealed an extremely rich female burial dating to the 4th century BC and thus contemporaneous with the central burial in the mound.

Keywords: Filippovka-1, southern Urals, Early Iron Age, burial mounds, chronology.