

Ю. Б. Сериков

**КУЛЬТОВЫЕ КАМНИ И МЕГАЛИТИЧЕСКИЕ
СООРУЖЕНИЯ УРАЛА**



Использование мегалитов в культовой практике древности широко известно на разных территориях. Урал – горный край, поэтому и здесь различные скальные образования: горы, скалы, пещеры, отдельные камни и их скопления – часто служили объектами поклонения. Среди них особый интерес вызывают мегалитические объекты в виде отдельных скал, валунов и их скоплений, естественных и рукотворных.

Объектами поклонения чаще всего становились скалы причудливых необычных форм. На вершинах их или у подножья проводились обряды и совершались жертвоприношения. Довольно часто на скалы наносились рисунки (петроглифы или писанцы) как основные элементы ритуалов.

В последнее десятилетие на Урале выявлено использование в сакральных целях отдельных валунов (иногда антропоморфных или зооморфных очертаний), «чашечных» камней, «следовиков», менгиров, а также различных скальных образований. Новые виды культовых скальных памятников – это так называемые шиханы. Наибольший интерес вызывают культовые мегалиты Шайтанского озера (Свердловская обл.) и острова Веры на озере Тургойак (Челябинская обл.), а также комплексы менгиров в Ахуново (Башкортостан) и на горе Чека (Челябинская обл.). Уникальный скальный объект – геоглиф в виде двухсотметровой фигуры лося был обнаружен в окрестностях озера Зюраткуль (Саткинский р-н Челябинской обл.). Проведенный анализ показывает, что освоенное пространство человек структурировал выделением в нем сакрально отмеченных точек: священных мест.

Ключевые слова: мегалит, шихан, менгир, «следовик», «чашечный камень», камни антропоморфных и зооморфных очертаний, жертвенник, геоглиф, святилище, культовая практика.

В древности основным способом осмысления мира был миф. Поэтому, осваивая новые пространства, человек создавал и пространство мифологическое. Освоенное пространство сразу сакрализировалось и обретало определенную структуру. Урал – горный край, поэтому основными элементами этой мифологической структуры становились различные скальные образования: горы, скалы, пещеры, отдельные камни и их скопления. Особый интерес среди них вызывают



мегалитические объекты в виде отдельных скал, валунов и их скоплений, естественных и рукотворных.

Объектами поклонения чаще всего становились скалы причудливых, необычных форм. У их подножья проводились обряды и совершались жертвоприношения. На Северном Урале, в истоках реки Печоры (Республика Коми), находится плато с семью каменными столбами, которые выстроились в ряд на вершине одной из гор. Высота столбов – от 30 до 42 м, некоторые из них имеют антропоморфные очертания. Называется это место Мань-Пупу-Нёр (по-мансийски – Малый хребет идолов). Там же находится и Яны-Пупу-Нёр – Большой хребет идолов. С давних времен они служили местом поклонения духам [Канивец 1964, 40].

Известны скалы, у которых в сакральных целях использовались вершины: например, на Северном Урале такие святилища известны на р. Лозьва близ г. Ивдель (Ушминское 1 и 2, Вижай 1 и 2, Бурмантовское) [Чаиркин 2004, 317]. На Среднем Урале следы жертвоприношений выявлены на вершинах скал Три Сестры под Новоуральском [Мищенко 1997], на камне Старичный на р. Нейве [Викторова, Чаиркин 1999], на скале Адуйский камень на р. Реж, на 5 скалах Вершины у пос. Исеть [Берс 1951]. Безынвентарное погребение обнаружено на горе Шаманиха, а клады с предметами культового медного литья найдены на ряде вершин гор: Малой, Адуй, Караульной. Самый богатый клад (свыше 60 медных изделий) обнаружен на г. Азов в окрестностях Екатеринбурга [Викторова 2004, 159–164]. В последние годы культовые комплексы обнаружены также на Южном Урале: на горах Чека и Лысая [Петров, Полякова 2002].

Большой интерес представляет отвесная скала камня Дыроватого на р. Чусовой (Средний Урал). На скале, на высоте 20 м, расположена пещера с культовыми комплексами мезолита – средневековья. Подняться в пещеру можно только со специальным снаряжением. На 60-метровой стене отчетливо видно заключенное между двумя расселинами лицо: различимы глаза, нос и открытый рот с зубами-колоннами (фото 1). «Лицо идола» особенно хорошо просматривается с поляны противоположного берега. Если же спускаться или подниматься к пещере по воде, то черты «лица идола» искажаются, и оно принимает угрожающее выражение, что, вполне вероятно, сыграло важную, если не

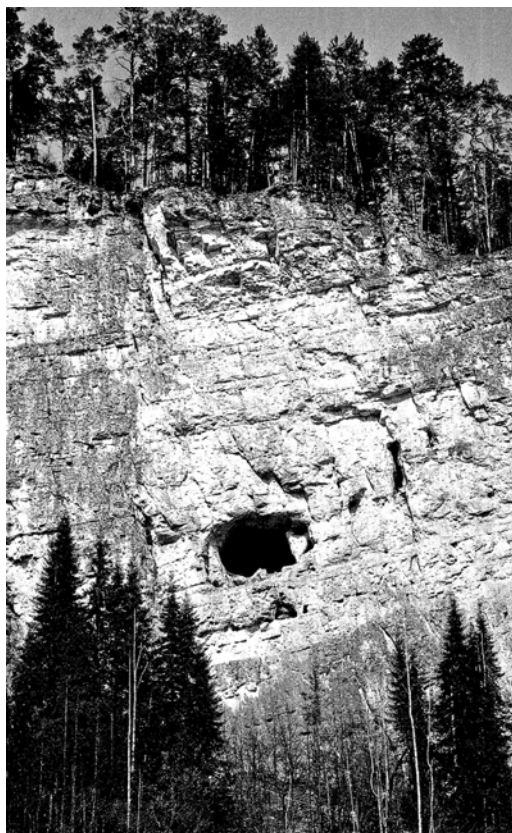


Фото 1. Лицо «Хозяина» Чусовой на скале камня Дыроватого



решающую роль в использовании пещеры как святилища. В ней и под скалой найдено множество костей животных, свыше 20 тыс. наконечников стрел всех эпох (от мезолита до средневековья) и несколько десятков украшений. На Чусовой еще имеются пещеры, расположенные на отвесных скалах (на камне Ермак, например, пещера тоже находится на отвесной скале, на высоте 21 м), но ни одна из них не служила святилищем типа описываемого [Сериков 2009, 68–72, 105].

Здесь отметим, что начиная с верхнего палеолита, река Чусовая служила трансуральской магистралью, связывающей восточный и западный склоны Урала. Путь по Чусовой был опасен: на каждом повороте находился камень – «боец». О них и сейчас по весенней воде разбиваются плоты и лодки. Скала Дыроватого расположена примерно посередине водного пути по Чусовой с востока на запад (или с запада на восток). Автор полагает, что пещера на этой скале воспринималась как рот грозного «хозяина», «духа» Чусовой. И проплывающие или проходящие мимо люди приносили жертвы «хозяину» Чусовой. Судя по расположению, количеству и составу находок, эта скала занимала особое место среди мегалитических культовых памятников Урала [Сериков 2009, 68–121].

Святилища на скалах в виде подобных «лиц идолов» известны и на других территориях. Так, А. П. Окладников отметил в верховьях р. Кондо священную скалу, на вершине которой стоят камни, очень похожие на человека: «нос, глаза и все человеческие черты видны» [Окладников 1949, 84]. На острове Радколье, расположенном на Онежском озере, известно изображение «хозяина острова» на скальном разломе высотой 6 м в виде профиля человека с длинной бородой. Изображение «хозяина» с двух сторон ограничивают «идолы» в виде каменных останцев высотой до 2 м, с углублениями, напоминающими глаза, нос и рот человека [Мельников 1998, 79–80]. Известен случай, когда человек лишь подправлял сделанное природой. На скале Мугур-Саргора (Тува) выбита огромная личина. М. А. Дэвлет считает, что «лицо камня» первобытный художник только доработал: нос личины совпал с выступающим изгибом скальной поверхности [Дэвлет 1998, 192].

Довольно часто на скалы наносились рисунки (петроглифы или писанцы) как основные элементы ритуалов. Иногда у подножья писаных скал находят остатки жертвоприношений. На Урале скалы с писанцами зафиксированы на рр. Вишера, Колва, Тагил, Нейва, Реж, Исеть, Ай, Юрюзань, Белая, Уфа, Серга, Тура, а также на оз. Аракуль, Аргази, Большие Аллаки, Иткуль [Генинг 1954; Чернецов 1971; Широков 2004].

В сакральных целях часто использовались отдельные камни (валуны): их использование известно на разных территориях [Гурвич 1968; Уртанс 1987]. И. В. Мельников отмечает, что в Балтийском регионе, Северо-Западной и Центральной России почитание культовых камней прослеживается вплоть до современности. К числу культовых камней он относит «так называемые “следовики”», то есть камни с естественными или искусственными углублениями в виде следов ног или рук человека, лап животных и птиц; “чашечные” камни – с углублениями чашевидной формы; камни с углублениями в виде крестов, кругов, стрелок или иных фигур; камни правильной геометрической формы; а также, иногда, обычные валуны...» [Мельников 1998, 106–119]. В тундровой зоне Евразии почитались камни антропоморфного вида: «Человек-камень», «Дедушка-камень».



Их «кормили»: мазали жиром, подвешивали к ним кусочки мяса, жира, зубы диких оленей [Гурвич 1968, 230–235]. В верховьях Малого Югана (Зап. Сибирь) есть священный камень, лежащий у берега и по форме напоминающий голову медведя. Задабривая находящегося в нем местного духа, жители мажут этот камень рыбьим жиром. Подобные священные камни известны также на Большом Югане, в верховьях Пима и Казыма [Балалаева 1999, 148–149]. Исследователь культуры саамов А. Воррен свидетельствует, что скандинавские саамы очень часто свои жертвоприношения совершали у скал или валунов необычной зооили антропоморфной формы [Мельников 1998, 61–63]. Центральным объектом Тиуновского святилища XIV–XV вв. в Вологодской обл. служил 3-метровый валун, на который были нанесены различные знаки и рисунки [Никитинский 2007, 24–29]. У д. Слудки в той же области есть гранитный валун, на котором «читается изображение лица старца с длинным носом и глубоко запавшими пронзительными глазами» [Ленц 2008, 175]. Некоторые исследователи отмечают, что культовые камни обычно располагаются на границе освоенной и неосвоенной территории [Короткевич 2002, 222, 227; Петров 2002, 212; Шарапов 2005, 156].

На территории Урала культовые камни известны повсеместно. Коми поклонялись камням с фигурными углублениями в виде зооморфных профилей. Такие священные камни известны на рр. Ижма, Вычегда, Иньва. Среди них наибольшее внимание привлекают валуны у сс. Краснобор и Помоздино, на которых находились природные фигурные углубления [Шарапов 2005, 156–157]. У удмуртов святилища высшего ранга располагаются на возвышенных участках местности. До настоящего времени почитается огромный известняковый камень на горе Чумбулат (Кировская обл.) [Шутова и др. 2009, 28]. Несмотря на редкость скальных выходов в бассейне р. Вятки, местное население часто использовало в культовых целях отдельные валуны и плиты, а при их отсутствии – каменные вымостки [Шутова 2017, 115–119].

Несколько гранитных останцов высотой до 8 м на юго-восточном берегу озера Большие Аллаки (Челябинская обл.) имеют очертания человеческих черепов (фото 2). На трех из них обнаружены наскальные рисунки. Раскопки под ними выявили многочисленные находки разных эпох в виде наконечников стрел, скребков, нуклеусов, пластин, отщепов. Заметная их часть была изготовлена из горного хрусталя [Петрин и др. 2012, 28–30].

На острове Каменные палатки (окрестности Екатеринбурга) крупный валун в виде головы лося (длина 2,4 м) находился на границе жилой площадки памятника Палатки I [Викторова и др. 2003, 9]. На мысовидном уступе острова (памятник Вершина I) выявлен небольшой гранитный валун, в котором по абрису фигуры, очертанию головы, длинной шеи и передней лапы можно увидеть образ медведя. Слой вокруг

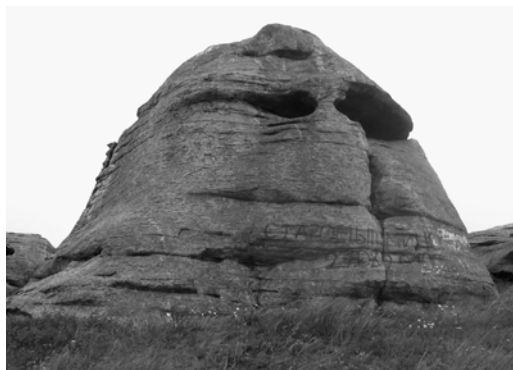


Фото 2. Озеро Большие Аллаки. Мегалит в виде человеческого черепа



медведя был окрашен охрой и содержал находки мезолитического времени: микропластинки, изготовленные из яркого цветного сырья (халцедона, сердолика, сургучной яшмы) [Викторова, Сериков 2015, 337–341].

Серия валунов, использовавшихся в культовых обрядах, выявлена на берегах Шайтанского озера (Свердловская обл.). Центральная часть восточного берега выходит к воде двумя скалистыми мысами, сложенными крупными гранитными валунами. Местные жители называют их Каменушками. На Каменушках I выявлены и отдельные валуны, и скопления их, которые использовались в древних ритуалах, как, например, вертикально стоящий камень высотой всего 1,08 м, условно называемый «Менгир-1». Находится он на небольшой возвышенности мыса среди россыпи валунов и хорошо просматривается с озера. Пробное зондирование вокруг камня дало материалы мезолита (нуклеусы и микропластинки) и раннего железа (керамика, наконечник стрелы, отщепы) [Сериков 2013, 113–115].

Недалеко от менгира зафиксировано необычное каменное образование в виде своеобразного гриба: каменная плита размером $9,8 \times 6$ м поставлена природой на валун высотой 1, 2 м (фото 3). Раскопки под «шляпкой гриба» дали свыше 400 артефактов (керамика, каменный наконечник стрелы, тальковая подвеска, скребки, заготовки орудий, пластинки, отщепы и осколки), а также более 500 костей животных. Основная часть находок относится к раннему железному веку, отдельные каменные изделия и фрагменты керамики датируются энеолитом и поздней бронзой [Шимаковская 2010, 216].

В центральной части Каменушек на высоте 14 м от уровня озера находится навес в виде своеобразного грота. Сложен он громадными гранитными валунами, образующими камеру размером $6,6 \times 4 \times 3$ м. Раскопки выявили богатый комплекс находок (около 1800 экз.), в котором представлены материалы практически всех археологических эпох от мезолита до раннего железа. В основном это керамика, отщепы и чешуйки. Из других находок отметим 5 каменных наконечников стрел, 7 костяных и одну каменную подвеску, тесло, фрагмент талькового изделия. Оригинальными находками из этого комплекса можно считать 915 фрагментов костяных пластин от панциря, 149 из которых украшены циркульным орнаментом [Волков и др. 1999, 110–116].



Фото 3. Шайтанское озеро. Мегалитический комплекс в виде каменного гриба

К другим мегалитическим объектам относятся так называемые «шиханы»: природные нагромождения валунов, иногда причудливых очертаний. Находятся они обычно на вершинах разного рода возвышенностей. Наиболее изучены шиханы Шайтанского озера (Среднее Зауралье) [Сериков 2007, 42–49]. Использовались шиханы эпизодически, и в различные археологические эпохи. На Шайтанском шихане – самом крупном скальном святилище Шайтанского озера – обнаружено свыше 4,5 тыс. находок, представляющих



все археологические эпохи от мезолита до раннего железного века [Сериков 2013, 127–146].

В верхней части шихана находится массивная ровная плита размером $3,7 \times 1,3 \times 1,1$ м. На восточной ее части есть 8 проточенных канавок длиной от 25 до 35 см. Они идут к двум вышлифованным углублениям диаметром до 0,6 м, расположенным в центральной и западной частях плиты (фото 4). Вполне вероятно, что данная плита служила жертвенником.

В одной из расселин северо-восточной части шихана, между валунами, выявлен необычный погребально-жертвенный комплекс эпохи энеолита. Он состоял из кальцинированных костей человека, которые залегали вперемешку с обломками костяных подвесок (свыше 70 экз.), отщепами, дробленой керамикой, кусочками талька и охры. Сверху погребение было засыпано пятьюстами пластинками слюдяного талька. Над расселиной с погребением в вертикальном положении находится гранитный валун размером $0,4 \times 0,7 \times 0,8$ м. При взгляде с северо-востока валун очень похож на изображение головы медведя (фото 5). Немного ниже щели с погребением — еще один валун, напоминающий голову медведя. Рядом с ним залегали обломки кальцинированного черепа мужчины [Сериков 2013, 130–134].

Следует отметить здесь, что в религиозных представлениях зауральского населения медведь играл большую роль. У селькупов, например, дом «старухи жизни» в семьянном болоте охраняют два медведя. В мире умерших вход охраняет богатырский зверь. Он не выпускает оттуда злых лозов (духов) и не дает им преследовать шамана после его выхода из мира мертвых. Медведь — основной помощник шамана в нижнем мире. На р. Тым (правый приток Оби) возле каждого селения на столбах находились черепа медведей, охранявшие селение от злых духов [Прокофьева 1949, 368–369]. Сказанное позволяет предположить, что зооморфные валуны на святилище играли также охранительную роль.



Фото 4. Шайтанское озеро. Жертвенная плита на Шайтанском шихане



Фото 5. Шайтанское озеро. Каменный валун в виде головы медведя над расселиной с погребально-жертвенным комплексом на Шайтанском шихане



Второй шихан Шайтанского озера (Южный) представляет собой нагромождение валунов высотой 7 м. Под гранитной плитой обнаружена чаша из черепа взрослого мужчины. Немного ниже ее, в расщелине между двумя валунами, найден раздавленный череп пожилой женщины. Поскольку у черепа сохранилось два шейных позвонка, можно утверждать, что перед нами отрезанная (и сожженная) голова женщины. На уровне висков зафиксированы медные диски диаметром 4,5 см, которые представляли собой вписанный в круг крест. К северу от нее залегал медный птицевидный идол. Также на шихане обнаружены кальцинированные и дробленые кости еще

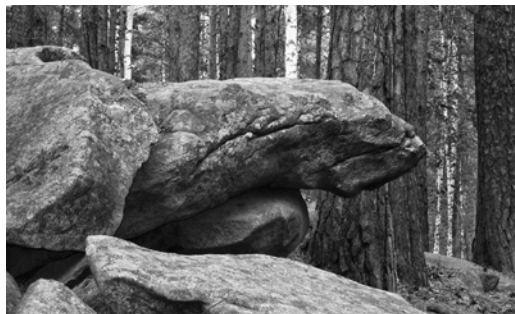


Фото 6. Шайтанское озеро.
Каменный валун в виде головы кошачьего хищника на Шихане на просеке



Фото 7. Озеро Тургояк.
Большой менгир на острове Веры

одного человека. Они были рассеяны практически по всей восточной части святилища [Сериков 2013, 150–156].

Интересно, что аналогичные находки были совсем недавно обнаружены на одном из шиханов оз. Травакуль (Южный Урал), где между камнями обнаружили клад бронзовых изделий и чашу из свода черепа человека (Васина, Таиров 2016, 13–19).

С восточной стороны Шихана на просеке (западный берег Шайтанского озера) одна гранитная плита нависает метровым карнизом. В профиль она походит на голову кошачьего хищника (фото 6). На верхней ровной поверхности валуна вышлифовано чашевидное углубление размером 25×30 см и глубиной 3–5 см. Шлифовкой снят поверхностный выветренный слой гранита и обнажен внутренний (темного цвета) слой монолита. Нет никаких сомнений в рукотворности данного углубления.

На Южном Урале большой интерес вызывают мегалиты острова Веры (оз. Тургояк, Челябинская обл.) [Григорьев, Меньшенин 2004, 209–213]. Возвышенная часть острова заканчивается шиханом конической формы, сложенным матрацевидными гранитными плитами. В центральной части острова находится площадка, на которой установлена жертвенная плита, окруженная крупными валунами. На острове выявлено несколько менгиров. Самый крупный – Большой менгир (фото 7) – имеет фаллическую



форму (возможно, поэтому старообрядцы, жившие на острове, раскололи его на две части). У подножья менгира (как и возле еще одного) был найден предмет неизвестного назначения: «утюжок», что косвенно может свидетельствовать, что и менгиры, и «утюжки» использовались для астрономических наблюдений. Присутствуют на острове комплексы из упорядоченно уложенных валунов и другие мегалитические объекты. Расчистка мегалитов дала каменные наконечники стрел, скребки, фигурные кремни, нуклеусы, пластинки, шлифованные рубящие орудия, утюжки, отщепы и керамику – от неолита до раннего железного века.

Вблизи южно-уральских поселений поздней бронзы неоднократно обнаруживались отдельные менгиры: у пос. Система-8, Лебяжье, Шикуртау, Елизаветинское-5, Верхнекараганское и др. (Челябинская обл.). Большая часть одиночных менгиров возвышается над современной поверхностью на высоту всего около 1 м. Изготовлены они обычно из гранито-гнейсов. В основании некоторых менгиров обнаружены керамика бронзового века и отдельные кости животных [Петров 2002, 203–209]. У одиночного менгира, расположенного на окраине поселения поздней бронзы Лисья Гора, под каменной плитой обнаружено коллективное погребение женщины и двух детей. Костюм женщины украшали два желобчатых бронзовых браслета и пастовые бусы. Погребения сопровождали два керамических сосуда срубной культуры [Петров 2003, 215–216].

Особое внимание в культовой практике и древнего, и современного населения различных регионов уделялось так называемым «следовикам». Это камни, на которых присутствуют углубления, напоминающие отпечатки ног, рук, лап, копыт и т.п. Подобные валуны известны на громадной территории севера Европы (Швеции, Германии, Финляндии, Эстонии, Латвии, Литве, Карелии и др.) [Уртанс 1987].

Известны они и на Урале. На восточном берегу Шайтанского озера, на скалистом мысу Каменушки I, выявлено 9 чашевидных углублений. В возвышенной части мыса располагается крупная плоская плита размером 10,8 × 6 м, на которой зафиксированы 5 чаш разных форм и размеров (фото 8). К югу от плиты найдены каменный наконечник стрелы, фрагмент керамики и кости животных. Раскопки в районе одиночной большой чаши выявили керамику бронзового века, отщепы и несколько костей животных [Шимаковская 2008, 128–130]. Две чаши отмечены на вершине гранитного шихана в центре Попов-острова, находящемся в болоте Светлое (Свердловская обл.) [Серигов 2013, 160].

Около 30 валунов с чашами зафиксированы в верховьях р. Исеть: на скалах Петрогром, у подножия Малых Шарташских палаток, на памятниках Вершина I и Палатки I (остров Каменные палатки), на вершинах скал мыса Елового. В районе пяти чаш проводились раскопки, обнаружившие древние



Фото 8. Шайтанское озеро. Природные чаши на Каменушках I



артефакты. Среди них преобладают обломки керамических сосудов, отщепы и кости животных. Реже встречаются наконечники стрел (каменные, костяные и медные), скребки, пряслица. У чаши на мысу Еловом (оз. Мелкое, Свердловская обл.) найден тальковый «утюжок» [Викторова 2007, 55–59].

Одиночная чаша известна на одном из гранитных останцов на берегу оз. Большие Аллаки (Челябинская обл.). У подножья обнаружены также археологические находки.

Кроме отдельных валунов (камней), известны на Урале также мегалитические сооружения. Большая их часть зафиксирована на Южном Урале. Уникальным мегалитическим объектом является случайно открытый в 2011 г. по космическому снимку геоглиф. Расположен он на каменистом плато хребта Зюраткуль (Челябинской обл.) на высоте 860 м над уровнем моря. Геоглиф представляет собой гигантское контурное изображение копытного животного с рогами, скорее всего – лося (фото 9). Длина геоглифа в разных направлениях составляет от 218 до 275 м. Линии контура образованы искусственно выложенными каменными валами шириной 4–5 м, которые на космическом снимке ввиду отсутствия растительности выглядят светлыми линиями. Исследователи относят это сооружение к нео-энеолитическому времени, на территории России – единственное мегалитическое сооружение подобного рода [Григорьев и др. 2013, 13–39].

На горе Чека (Челябинская обл.) выявлены десятки вертикально поставленных камней – менгиров, которые образуют аллеи, вытянутые в линию или расположенные по дуге. Аллея менгиров Чека I вытянута с запада на восток на 18,5 м и включает 23 менгира высотой около 1 м. Самый крупный из них, находящийся в центре аллеи, представляет собой каменную плиту высотой 1,9 м. Раскопки около менгира обнаружили керамику бронзового века, скребок и отщепы [Потемкина 2011, 19]. В Челябинской обл. исследованы также другие аллеи менгиров: Измайловская, Лиманов Дол, Наровчатская, Черкасинская, Симбирская. Все они ориентированы в широтном направлении. Все камни в аллеях имеют неправильную форму и без следов обработки. У многих из них – скругленный верхний конец; у некоторых – антропоморфные очертания (в частности, в Симбирской аллее). Кстати, именно в этой аллее обнаружено скопление

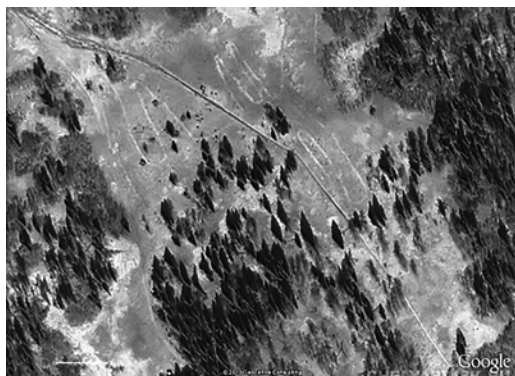


Фото 9. Озеро Зюраткуль. Космический снимок геоглифа на хребте Зюраткуль

кальцинированных костей человека. Камни в аллеях имеют высоту 0,2–0,3 м; только отдельные достигают высоты 0,6–0,7 м [Петров 2002, 204–211]. На взгляд автора, такие образования не следует называть менгирами. А если называть, то в кавычках. Большинство аллей авторы исследований относят к поздней бронзе. Ориентацию аллей они пытаются рассматривать с археоастрономических позиций [Петров 2002; Петров, Полякова 2002; Потемкина 2011].

Еще один мегалитический объект Южного Урала – комплекс менгиров



Ахуново (Башкортостан), в отличие от рядов (аллей) менгиров имеющий ярко выраженную кольцевую структуру. Объект включает в себя 13 камней правильной четырехгранной формы. 11 камней высотой до 0,5 м расположены по кругу диаметром 23–26 м. В центре круга – два камня высотой 1,65 и 1,4 м. Самый крупный (северный) менгир в верхней части имеет каплевидное расширение, а на южной его грани исследователи фиксируют шлифованный полумесяц, «соответствующий «рождающейся» луне». Вокруг северного менгира обнаружены остатки кольцевой конструкции: 8 столбовых ямок, расположенных по кругу диаметром 3,5 м [Петров, Кириллов 2007, 20]. Раскопки в районе менгиров дали значительную коллекцию керамики бронзового века и немногочисленные каменные изделия разных эпох.

Археoaстрономические работы привели исследователей к выводу, что мегалитический комплекс Ахуново в древности был астрономической лабораторией, которая позволяла «вести систематический календарь, содержащий ключевые астрономические даты: дни летнего и зимнего солнцестояния» и равноденствий [Петров, Кириллов 2007, 21–23; Потемкина 2011, 25–28].

Несколько мегалитических сооружений выявили на Среднем Урале. На Шайтанском озере, за Шайтанским шиханом, на небольшом острове в болоте обнаружены скальные образования, возле которых отмечены следы культовых действий. В центре каменного скопления – вертикально стоящая треугольная плита высотой 0,8 м – «алтарик», лицевой стороной обращенный на северо-запад. По бокам с каждой стороны к нему примыкали еще по одному вертикально стоящему камню меньшей высоты (фото 10). Очевиден искусственный характер сооружения. Перед «алтариком» были расчищены остатки кострища в виде прокала и углистых пятен. Вокруг кострища залегали отщепы туфопорфирита и фрагменты энеолитической керамики. Там же найдены два каменных наконечника стрелы энеолитического облика.

Ниже «алтарика» по склону берега находится группа крупных камней, расположенных по кругу. Внутренний диаметр круга – около 3 м, внешний – до 4,5 м. В центре круга – округлой формы валун, своеобразный пяточный камень, возле которого найден неполный развал сосуда раннего железного века. Круг камней вряд ли является искусственным сооружением. В лучшем случае из скопления валунов было вынута несколько камней, чтобы получить более четкие очертания круга [Сериков 2013, 122–126].

К сожалению, чрезмерная увлеченность некоторых исследователей изучением мегалитов привела к тому, что на Урале стали находить и камни зооморфных очертаний, и менгиры, и дольмены, и цисты, и тоннели [Викторова 2010, 119–125]. По мнению



Фото 10. Шайтанское озеро. «Алтарик» из вертикально поставленных камней на Острове в болоте



автора, большая часть подобных сооружений является природными образованиями. Какое отношение к подлинным менгирам могут иметь вертикально стоящие камни высотой всего 0,2–0,3–0,5–0,6–0,7–0,9 м? Тем более что очень часто возле этих «менгиров» не обнаружено никаких находок. Раскопки вокруг других объектов дали большое количество гранитных обломков, которые, по мнению автора раскопок, являются фигурками зверей и птиц (их количество доходит до нескольких сотен) [Викторова 2008, 39]. На самом деле, эти «фигурки» – обычные продукты распада гранитных массивов во время сильных морозов или резкого перепада температур, что характерно не только для Урала. Вот что по этому поводу пишет М. Г. Косменко: «Как правило, интерпретаторы опираются на собственные догадки и предвзятые убеждения и не приводят оснований для определения назначения и хронологии сооружений, кроме поверхностных сопоставлений с памятниками северной Фенноскандии, наподобие сейдов. В результате мы имеем дело с вольными допущениями и шаблонными объяснениями, смешанными с изрядной долей фантазии» [Косменко 2007, 31–32].

По мнению автора, только наличие археологических артефактов возле природных объектов может служить доказательством их использования в культах и ритуалах.

Таким образом, человек структурировал освоенное пространство посредством выделения в нем сакрально отмеченных точек: священных мест. Таковыми были выделяющиеся чем-то элементы природного окружения [Сериков 2013а]. Они маркировались помещением в них разнообразных сакральных ценностей или же охранителей границ пространства [Байбурин 1989, 82–86]. Именно в этих сакрально отмеченных точках (пещерах, вершинах гор и холмов, скалах, шиханах, валунах и т.п.) и располагались древние святилища.

ЛИТЕРАТУРА

Байбурин А. К. Семиотические аспекты функционирования вещей // Этнографическое изучение знаковых средств культуры. Л.: Наука, 1989. С. 63–87.

Балалаева О. Э. Священные места хантов Средней и Нижней Оби // Очерки истории традиционного землепользования хантов. (Материалы к атласу). Екатеринбург: Изд-во «Тезис», 1999. С. 139–156.

Берс Е. М. Археологическая карта г. Свердловска и его окрестностей // Материалы и исследования по археологии Урала и Предуралья. Т. 2. Вып. 21. М., 1951. С. 182–248.

Васина Ю. В., Таиров А. Д. Скальное святилище на озере Травакуль // Вестник Южно-Уральского гос. ун-та. Сер. «Социально-гуманитарные науки». 2016. Т. 16. № 3. С. 13–20.

Викторова В. Д. Клады на вершинах гор // Культурные памятники горно-лесного Урала. Екатеринбург: УрО РАН, 2004. С. 158–173.

Викторова В. Д. Чаши на скалах горно-лесного Зауралья // Проблемы археологии: Урал и Западная Сибирь (к 70-летию Т. М. Потемкиной). Курган: Изд-во Курганского гос. ун-та, 2007. С. 55–59.

Викторова В. Д. Новации и традиции в культурах древнего населения верховьев реки Исети (эпоха раннего металла) // Наука. Общество. Человек: Вестник Уральского отделения РАН. 2008. № 1 (23). С. 31–45.



Викторова В. Д. Природные и рукотворные мегалитические изваяния // Наука. Общество. Человек: Вестник Уральского отделения РАН. 2010. № 1 (31). С. 119–125.

Викторова В. Д., Колмакова В. В., Федорова Ф. Ю. И разные народы побывали здесь... // Образы и сакральное пространство древних эпох. Екатеринбург: «Аква-Пресс», 2003. С. 9–20.

Викторова В. Д., Сериков Ю. Б. Микролитические комплексы на острове Каменные палатки (Среднее Зауралье) // Тверской археологический сборник. Вып. 10. Т. 1: Материалы V Тверской археологической конференции и 16-го и 17-го заседаний науч.-методич. семинара «Тверская земля и сопредельные территории в древности». Тверь: ООО «Изд-во «Триада», 2015. С. 325–342.

Викторова В. Д., Чаиркин С. Е. Останец Старичный – новый памятник петрогромской культуры // Охранные археологические исследования на Среднем Урале. Вып. 3. Екатеринбург: Банк культурной информации, 1999. С. 166–174.

Волков Р. Б., Ерохин Н. Г., Тихонова Н. Р. Гранитный грот (навес) Шайтаноозерский Каменный Остров I // Охранные археологические исследования на Среднем Урале. Вып. 3. Екатеринбург: Банк культурной информации, 1999. С. 110–116.

Генинг В. Ф. Наскальные изображения Писаного камня на р. Вишере // Советская археология. 1954. Т. 21. С. 241–258.

Григорьев С. А., Котов В. Г., Куприянов В. А. Геоглиф на хребте Зюраткуль и его культурно-хронологический контекст // Уфимский археологический вестник. 2013. Вып. 13. С. 13–39.

Григорьев С. А., Меньшенин Н. М. Мегалитические сооружения острова Веры на озере Тургояк в Южном Зауралье // Изв. Челябинского науч. центра. 2004. Вып. 1 (22). С. 209–213.

Гурвич И. С. Культ священных камней в тундровой зоне Евразии // Проблемы антропологии и исторической этнографии Азии. М.: Наука, 1968. С. 230–239.

Дэвлет М. А. Священные скалы // Сибирь в панораме тысячелетий (Материалы международного симпозиума). Т. 1. Новосибирск: Изд-во Ин-та археологии и этнографии СО РАН, 1998. С. 187–193.

Канивец В. И. Канинская пещера. М.: Наука, 1964. 136 с.

Короткевич Б. С. Воловжа: уникальное святилище – типичный культовый памятник Псковской области // Европа – Азия: Проблемы этнокультурных контактов. СПб.: ООО «Изд-во «ЛЕМА», 2002. С. 220–227.

Косменко М. Г. Древности приморской зоны южного и западного Беломорья. Проблемы происхождения и адаптации культуры древнего населения // Комплексные гуманитарные исследования в бассейне Белого моря. Петрозаводск: Изд-во «Острова», 2007. С. 6–42.

Ленц Г. Т. Сакральные камни Севера // Тверской археологический сборник. Вып. 8. Т. 2: Материалы IV Тверской археологич. конф. и 12-го заседания научно-методического семинара «Тверская земля и сопредельные территории в древности». Тверь: ООО «Изд-во «Триада», 2011. С. 175–185.

Мельников И. В. Святилища древней Карелии (палеоэтнографические очерки о культовых памятниках). Петрозаводск: Изд-во Петрозаводского ун-та, 1998. 133 с.

Мищенко О. П. Святилище на скалах Три Сестры // Четвертые исторические чтения памяти М. П. Грязнова: Материалы науч. конф. Омск: Омск. гос. ун-т, 1997. С. 106–108.

Никитинский И. Ф. Тиуновское святилище – школа кокшаров XV века? Вологда: Древности Севера, 2007. 64 с.

Окладников А. П. Исторические рассказы и легенды Нижней Лены // Сборник МАЭ. 1949. Т. 11. С. 73–109.



Петрин В. Т., Нохрина Т. И., Кулик Н. А., Усачева И. В. Верхнепалеолитический комплекс из горного хрусталя с юго-восточного побережья озера Большие Аллаки (Южный Урал) // Археология, этнография и антропология Евразии. 2012. № 4 (52). С. 28–40.

Петров Ф. Н. Мегалитические памятники степного Зауралья // Вопросы археологии Урала. Вып. 24. Екатеринбург: Изд-во Урал. ун-та, 2002. С. 202–213.

Петров Ф. Н. Исследования одиночного менгира Лисьей Горы в степном Зауралье // Междунар. (XVI Уральское) археологическое совещание: Материалы междунар. науч. конф. Пермь: ООО «Форвард-С», 2003. С. 215–216.

Петров Ф. Н., Кириллов А. К. Исследования мегалитического комплекса Ахуново в 2003 г. // Уфимский археологический вестник. 2007. Вып. 6–7. С. 19–23.

Петров Ф. Н., Полякова Е. Л. Археологические памятники массива горы Чека // Вестник общества открытых исследований. Вып. 2. Челябинск, 2002. С. 81–113.

Потемкина Т. М. Мегалитические сооружения Урала: структура сакрального пространства // Вестник археологии, антропологии и этнографии. 2011. № 2 (15). С. 11–35.

Прокофьева Е. Д. Костюм селькупского (остяко-самоедского) шамана // Сборник МАЭ. Т. 11. М.–Л., 1949. С. 335–375.

Сериков Ю. Б. Скальные культовые памятники Шайтанского озера // Проблемы археологии: Урал и Западная Сибирь (к 70-летию Т.М. Потемкиной). Курган: Изд-во Курганского гос. ун-та, 2007. С. 42–49.

Сериков Ю. Б. Пещерные святилища реки Чусовой. Нижний Тагил: НТГСПА, 2009. 368 с.

Сериков Ю. Б. Шайтанское озеро – священное озеро древности. Нижний Тагил: НТГСПА, 2013. 408 с.

Сериков Ю. Б. Природные объекты в культурах и обрядах древнего населения Урала // Тверской археологический сб. Вып. 9. Материалы 13–15-го заседаний науч.-методич. семинара «Тверская земля и сопредельные территории в древности». Тверь: ООО «Изд-во «Триада», 2013а. С. 31–44.

Уртанс Ю. В. Культовые камни с углублениями в Латвии // Краткие сообщения Института археологии АН СССР. Вып. 190. 1987. С. 69–72.

Чаиркин С. Е. Святилище Ушминское 1 // Культовые памятники горно-лесного Урала. Екатеринбург: УрО РАН, 2004. С. 317.

Чернецов В. Н. Наскальные изображения Урала. М.: Наука, 1971. 120 с.

Шарапов В. Э. О почитании священных камней в традиционной культуре коми // Археоминералогия и ранняя история минералогии: материалы Междунар. семинара. Сыктывкар: Геопринт, 2005. С. 156–157.

Шимаковская К. В. Чаши на скалах Шайтанского озера (Среднее Зауралье) // Труды Камской археолого-этнографической экспедиции. Вып. 5. Университет и историко-культурное наследие региона. Пермь: Перм. гос. пед. ун-т, 2008. С. 126–130.

Шимаковская К. В. Культовые скальные объекты восточного берега Шайтанского озера (Среднее Зауралье) // III Северный археологич. конгресс: Тезисы докладов. Ханты-Мансийск–Екатеринбург: Издат. Дом «ИздатНаукаСервис», 2010. С. 216–217.

Широков В. Н. Древние образы священных скал // Культовые памятники горно-лесного Урала. Екатеринбург: УрО РАН, 2004. С. 63–83.

Шутова Н. И. Камень на средневековых святилищах Камско-Вятского региона // Вестник Удмуртского университета. Серия: история и филология. 2017. Т. 27. Вып. 1. С. 115–120.

Шутова Н. И., Капитонов В. И., Кириллова Л. Е., Останина Т. И. Историко-культурный ландшафт Камско-Вятского региона. Ижевск: УИИЯЛ УрО РАН, 2009. 244 с.



Поступила в редакцию 15.12.2017

Сериков Юрий Борисович,
доктор исторических наук, профессор,
Нижнетагильский государственный социально-педагогический институт
(филиал Российского государственного
профессионально-педагогического университета)
622031, Россия, г. Нижний Тагил, ул. Красногвардейская, 57
e-mail: u.b.serikov@mail.ru

Yu. B. Serikov

Cultic Stones and Megalith Constructions of the Ural region

The usage of megaliths in cultic life of ancient people is well known in different territories. The Ural region is a mountainous territory, which is why different stone objects – mountains, rocks, caves, stones and its groups – often were the objects of worship. Megalithic objects like rocks, cliffs, boulders and groups of them, both natural and artificial, invoke special interest.

Rocks of bizarre and unusual forms usually became the objects of worship. On their tops or at their foots rites and sacrifices took place. Very often the rocks contained painted images (petroglyphs) which were the basic elements of rituals.

In the last decade boulders (sometimes anthropomorphous or zoomorphic), «cup-form» and «trace-form» stones, menhirs and different rock objects used for cultic purposes were found in the Ural region. The so-called shichans are cultic rocks monuments of a new type. The cultic megaliths of Shaitanskoe Lake (Sverdlovsk region) and megaliths of Vera Island in Turgoyak Lake (Chelyabinsk region) as well as complexes of menhirs in Ahunovo (Bashkortostan) on Cheka mountain (Chelyabinsk region) are of particular interest. A geoglyph in the shape of a 200-meter-long elk is a unique rock object found near Zuratkul Lake (Satkinsky district of Chelyabinsk region). The analysis proves that the space inhabited by humans was structured by means of sacral marked points – sacred places.

Keywords: megalith, shichan, menhir, «trace-form» stone, «cup-form» stone, anthropomorphous and zoomorphic stones, altar, geoglyph, sanctuary, cult practice.

Citation: Yearbook of Finno-Ugric Studies, 2018, vol. 12, issue 1, pp. 80–97. In Russian.

REFERENCES

Baiburin A. K. Semioticheskie aspekty funktsionirovaniia veshchei [Semiotic aspects of things]. *Etnograficheskoe izuchenie znakovykh sredstv kul'tury* [Ethnographic study of symbolic means of culture]. Leningrad, Nauka Publ., 1989. Pp. 63–87. In Russian.

Balalaeva O. E. Sviashchennye mesta khantov Srednei i Nizhnei Obi [Sacred places of Khanty of the Middle and Lower Ob]. *Ocherki istorii traditsionnogo zemlepol'zovaniia khandov. (Materialy k atlasu)* [Sketches on the history of traditional land use of the Khanty. (Atlas materials)]. Ekaterinburg, Tezis Publ., 1999. Pp. 139–156. In Russian.

Bers E. M. Arkheologicheskaiia karta g. Sverdlovsk i ego okrestnostei [Archaeological map of Sverdlovsk and its vicinities]. *Materialy i issledovaniya po arkheologii Urala i Predural'ya* [Materials and researches on the archaeology of the Urals and its surroundings], vol. 2, vyp. 21, 1951, pp. 182–248. In Russian.



Vasina Iu. V., Tairov A. D. Skal'noe sviatilishche na ozere Travakul' [Rock sanctuary on Travakul lake]. *Vestnik Iuzhno-Ural'skogo gosudarstvennogo universiteta. Seriya «Sotsial'no-gumanitarnye nauki»* [Bulletin of the South Ural state university. Series «Social sciences and the humanities»], 2016, vol. 16, no 3, pp. 13–20. In Russian.

Viktorova V. D. Klady na verшинakh gor [Hoards on the tops of mountains]. *Kul'tovye pamiatniki gorno-lesnogo Urala* [Cultic places of the mountain-forest Ural region]. Ekaterinburg, UrO RAN Publ., 2004. Pp. 158–173. In Russian.

Viktorova V. D. Chashi na skalakh gorno-lesnogo Zaural'ia [Bowls on the rocks of the mountain-forest TransUral refion]. *Problemy arkhologii: Ural i Zapadnaia Sibir' (k 70-letiiu T. M. Potemkinoi)* [Archeological problems: Ural and Western Siberia (to the 70-year anniversary of T. M. Potemkina)]. Kurgan, Izd-vo Kurganskogo gos. un-ta Publ., 2007. Pp. 55–59. In Russian.

Viktorova V. D. Innovatsii i traditsii v kul'turakh drevnego naseleniia verkhov'ev reki Iseti (epokha rannego metalla) [Innovations and traditions in the cultures of ancient inhabitants of the upper reaches of the Iset. (epoch of early metal)]. *Nauka. Obshchestvo. Chelovek: Vestnik Ural'skogo otdeleniia RAN*. [Science. Society. Human: Bulletin of Ural branch of RAS], 2008, no. 1 (23), pp. 31–45. In Russian.

Viktorova V. D. Prirodnye i rukotvornye megaliticheskie izvaianiia [Natural and hand-made megalithic sculptures]. *Nauka. Obshchestvo. Chelovek: Vestnik Ural'skogo otdeleniia RAN*. [Science. Society. Human: Bulletin of Ural branch of RAS], 2010, no. 1 (31), pp. 119–125. In Russian.

Viktorova V. D., Kolmakova V. V., Fedorova F. Iu. I raznye narody pobывali zdes'... [And different nations were here...]. *Obrazy i sakral'noe prostranstvo drevnikh epokh* [Images and sacred space of ancient epochs]. Ekaterinburg, Akva-Press Publ., 2003. Pp. 9–20. In Russian.

Viktorova V. D., Serikov Iu. B. Mikroliticheskie komplekсы na ostrove Kamennye palatki (Srednee Zaural'e) [Microlithic complexes of the on Kamennye Palatki island (The Middle Trans-Urals)]. *Tverskoi arkhologicheskii sbornik. Vyp. 10. T. 1: Materialy V Tverskoi arkhologicheskoi konferentsii i 16-go i 17-go zasedanii nauchno-metodicheskogo seminara «Tverskaia zemlia i sopredel'nye territorii v drevnosti* [Tver archaeological collection. Issue 10. Vol. 1. The materials of the 5th Tver archaeological conference and the 16th meeting of the scientific and methodic seminar «Tver land and neighbouring territories in ancient times»]. Tver, 2015. Pp. 325–342. In Russian.

Viktorova V. D., Chairkin S. E. Ostanets Starichnyi – novyi pamiatnik petrogromskoi kul'tury [Outlier Starichnyi – the new settlement of the Petrogrom culture]. *Okhrannye arkhologicheskije issledovaniia na Srednem Urale* [Safeguard archeological research on Middle Ural]. Vyp. 3. Ekaterinburg, Bank kul'turnoi informatsii Publ., 1999. Pp. 166–174. In Russian.

Volkov R. B., Erokhin N. G., Tikhonova N. R. Granitnyi grot (naves) Shaitanoozerskii Kamennyi Ostrov I [Granite grotto (overhang) Shaitanoozerskiy Stone Island I]. *Okhrannye arkhologicheskije issledovaniia na Srednem Urale* [Safeguard archeological research on Middle Ural]. Vyp. 3. Ekaterinburg, Bank kul'turnoi informatsii Publ., 1999. Pp. 110–116. In Russian.

Gening V. F. Naskal'nye izobrazheniia Pisanogo kamnia na r. Vishere [Rock painting on Stone Pisanniy on the river Vishera]. *Sovetskaia arkhologiya* [Soviet archeology], 1954, vol. 21, pp. 241–258. In Russian.

Grigor'ev S. A., Kotov V. G., Kupriianov V. A. Geogyphy na khrebtе Ziuratkul' i ego kul'turno-khronologicheskii kontekst [Geoglyphs on the ridge Zyuratkul and its cultural and chronological context]. *Ufimskii arkhologicheskii vestnik* [Archeological bulletin of Ufa], 2013, vyp. 13, pp. 13–39. In Russian.

Grigor'ev S. A., Men'shenin N. M. Megaliticheskie sooruzheniia ostrova Very na ozere Turgoiak v Iuzhnom Zaural'e [Megalithic structures of island Vera on the lake Turgojak



in South Transural]. *Izvestiia Cheliabinskogo nauchnogo tsentra* [Proceedings of Chelabinsk scientific centre], 2004, no. 1 (22), pp. 209–213. In Russian.

Gurvich I. S. Kul't sviashchennykh kamnei v tundrovoi zone Evrazii [Cult of sacred stones in tundra zone of Eurasia]. *Problemy antropologii i istoricheskoi etnografii Azii* [Problems of anthropology and historical ethnography of Asia]. Moscow, Nauka, 1968. Pp. 230–239. In Russian.

Devlet M. A. Sviashchennye skaly [Sacred rocks]. *Sibir' v panorame tysiacheletii (Materialy mezhdunarodnogo simpoziuma)* [Siberia in panorama of millennium (The materials of international symposium)]. Vol. 1. Novosibirsk, 1998. Pp. 187–193. In Russian.

Kanivets V. I. Kaninskaia peshchera [The Kaninskaya cave]. Moscow, Nauka Publ., 1964. 136 p. In Russian.

Korotkevich B. S. Volovzha: unikal'noe sviatilishche – tipichniy kul'toviy pamiatnik Pskovskoi oblasti [Volovzha: the unique sacred place – typical cultic place of the Pskov region]. *Evropa – Aziia: Problemy etnokul'turnykh kontaktov* [Europe – Asia: Problems of ethno cultural contacts]. SPb., LEMA Publ., 2002. Pp. 220–227. In Russian.

Kosmenko M. G. Drevnosti primorskoj zony iuzhnogo i zapadnogo Belomor'ia. Problemy proiskhozhdeniia i adaptatsii kul'tury drevnego naseleniia [Ancient artefacts of seaside zone of Southern and Western Belomorje. The problems of origin and adaptation of ancient inhabitants culture]. *Kompleksnye gumanitarnye issledovaniia v basseine Belogo moria* [Complex humanities researches in the basin of White sea]. Petrozavodsk, Ostrova Publ., 2007. Pp. 6–42. In Russian.

Lents G. T. Sakral'nye kamni Severa [Sacred stones of the North]. *Tverskoi arkheologicheskii sbornik. Vyp. 8. T. 2: Materialy IV Tverskoi arkheologicheskoi konferentsii i 12-go zasedaniia nauchno-metodicheskogo seminar «Tverskaia zemlia i sopredel'nye territorii v drevnosti»* [Tver archaeological collection. Issue 8. Vol. 2. The materials of the 6th Tver archaeological conference and the 12th meeting of the scientific and methodic seminar «Tver land and neighbouring territories in ancient times»]. Tver, 2011. Pp. 175–185. In Russian.

Mel'nikov I. V. Sviatilishcha drevnei Karelii (paleoetnograficheskie ocherki o kul'tovykh pamiatnikakh) [Sanctuaries of ancient Karelia (paleoethnographic essays on religious monuments)]. Petrozavodsk, Izd-vo Petrozavodskogo un-ta Publ., 1998. 133 p. In Russian.

Mishchenko O. P. Sviatilishche na skalakh Tri Sestry [Sacred place on the rocks of Three Sisters]. *Chetvertye istoricheskie chteniia pamiati M. P. Griaznova. Materialy nauchnoi konferentsii* [The fourth historical reading in the memory of M. P. Gryaznov. The materials of scientific conference]. Omsk, 1997. Pp. 106–108. In Russian.

Nikitinskii I. F. Tiunovskoe sviatilishche – shkola koksharov XV veka? [Sacred place Tiunovskoe – Is the school for kokshary of the 15th century?]. Vologda, Drevnosti Severa Publ., 2007. 64 p. In Russian.

Okladnikov A. P. Istoricheskie rasskazy i legendy Nizhnei Leny [The historical stories and legends of the Lower Lena]. *Sbornik MAE* [Collection of the Museum of Archaeology and Ethnography], 1949, vol. 11, pp. 73–109. In Russian.

Petrin V. T., Nokhrina T. I., Kulik N. A., Usacheva I. V. Verkhnepaleoliticheskii kompleks iz gornogo khrustalia s iugo-vostochnogo poberezh'ia ozera Bol'shie Allaki (Iuzhnyi Ural) [Upper Paleolithic rock crystal complex from the Southern-Western shore of the Lake Bolshie Allaki (Southern Ural)]. *Arkheologiya, etnografiia i antropologiya Evrazii* [Archeology, ethnography and anthropology of Eurasia], 2012, no. 4 (52), pp. 28–40. In Russian.

Petrov F. N. Megaliticheskie pamiatniki stepnogo Zaural'ia [Megalithic monuments of steppe Trans Ural]. *Voprosy arkheologii Urala* [The questions of the Ural archeology], vyp. 24, 2002, pp. 202–213. In Russian.



Petrov F. N. Issledovaniia odinochnogo mengira Lis'ei Gory v stepnom Zaural'e [Research of single menhir of Fox Mountain in steppe Trans Ural]. *Mezhdunarodnoe (XVI Ural'skoe) arkhеologicheskoe soveshchanie: Materialy mezhdunarodnoi nauchnoi konferentsii* [International (XVI Ural) archeological meeting: The materials of international scientific conference]. Perm, 2003. Pp. 215–216. In Russian.

Petrov F. N., Kirillov A. K. Issledovaniia megaliticheskogo kompleksa Akhunovo v 2003 g. [Research of megalithic complex Akhunovo in 2003]. *Ufimskii arkhеologicheskii vestnik*. [Archeological bulletin of Ufa], 2007, vyp. 6–7, pp. 19–23. In Russian.

Petrov F. N., Poliakova E. L. Arkhеologicheskie pamiatniki massiva gory Cheka [Archeological monuments of mountain Cheka]. *Vestnik obshchestva otkrytykh issledovaniï*. [Bulletin of the society of open researches], vyp. 2, 2002, pp. 81–113. In Russian.

Potemkina T. M. Megaliticheskie sooruzheniia Urala: struktura sakral'nogo prostranstva [Megalithic monuments of the Ural region: the structure of sacred space]. *Vestnik arkhеologii, antropologii i etnografii* [Bulletin of archaeology, anthropology and ethnography], 2011, no. 2 (15), pp. 11–35. In Russian.

Prokof'eva E. D. Kostium sel'kupskogo (ostiako-samoedskogo) shamana [Costume of a Selcup shaman]. *Sbornik MAE* [Collection of the Museum of Archaeology and Ethnography], vol. 11, M.–L., 1949, pp. 335–375. In Russian.

Serikov Iu. B. Skal'nye kul'tovye pamiatniki Shaitanskogo ozera [Rock cultic places of Shaytanskoe Lake]. *Problemy arkhеologii: Ural i Zapadnaia Sibir' (k 70-letiiu T. M. Potemkinoi)* [Archeological problems: Ural and Western Siberia (by the 70-year anniversary of T. M. Potemkina)]. Kurgan, Izd-vo Kurganskogo gos. un-ta Publ., 2007. Pp. 42–49. In Russian.

Serikov Iu. B. *Peshchernye sviatilishcha reki Chusovoi* [Cave shrine of the Chusovaya River]. Nizhny Tagil, NTGSPA Publ., 2009. 368 p. In Russian.

Serikov Iu. B. *Shaitanskoe ozero – sviashchennoe ozero drevnosti* [Shaitanskoje lake – sacral lake of the ancient times]. Nizhny Tagil, NTGSPA Publ., 2013. 408 p. In Russian.

Serikov Iu. B. Prirodnye ob'ekty v kul'takh i obriadakh drevnego naseleniia Urala [Natural objects in the cults and rituals of the ancient population of the Urals]. *Tverskoi arkhеologicheskii sbornik. Vyp. 9. Materialy 13–15-go zasedanii nauchno-metodicheskogo seminarâ «Tverskaia zemlia i sopredel'nye territorii v drevnosti»* [Tver archaeological collection. Issue 9. The materials of the 13th–15th meeting of the scientific and methodic seminar «Tver land and neighbouring territories in ancient times»]. Tver, 2013a. Pp. 31–44. In Russian.

Urtans Iu. V. Kul'tovye kamni s uglubleniiami v Latvii [Cultic stones with hollows in Latvia]. *Kratkie soobshcheniia Instituta arkhеologii AN SSSR* [Short reports of The Institute of Archaeology AS USSR], vyp. 190, 1987, pp. 69–72. In Russian.

Chairkin S. E. Sviatilishche Ushminskoe I [Sacred place Ushminskoe I]. *Kul'tovye pamiatniki gorno-lesnogo Urala* [Cultic places of mountain-forest Ural]. Ekaterinburg, UrO RAN, 2004. P. 317. In Russian.

Chernetsov V. N. *Naskal'nye izobrazheniia Urala* [Rocs images of the Urals]. Moscow, Nauka Publ., 1971. 120 p. In Russian.

Sharapov V. E. O pochitanii sviashchennykh kamnei v traditsionnoi kul'ture komi [About worship of cultic stones in traditional Komi culture]. *Arkheomineralogiia i ranniia istoriia mineralogii: materialy Mezhdunarodnogo seminarâ* [Archaeomineralogy and early history of mineralogy]. Siktivkar, 2005. Pp. 156–157. In Russian.

Shimakovskaia K. V. Chashi na skalakh Shaitanskogo ozera (Srednee Zaural'e) [Bowls on rocks of Shaytanskoe Lake (Middle Trans Ural)]. *Trudy Kamskoi arkhеologo-etnograficheskoi ekspeditsii. Vyp. V. Universitet i istoriko-kul'turnoe nasledie regiona* [Proceedings of the Kama archaeological and ethnographical expedition. Issue V. The University and historical-cultural heritage of the region]. Perm, Perm. gos. ped. un-t Publ., 2008. Pp. 126–130. In Russian.



Shimakovskaia K. V. Kul'tovye skal'nye ob'ekty vostochnogo berega Shaitanskogo ozera (Srednee Zaural'e) [Ritual rock sites of the eastern shore of Shaitansky lake (Middle Trans-Ural)]. *III Severnyi arkhеologicheskii kongress. Tezisy dokladov* [III Northern archaeological congress. Abstracts]. Khanty-Mansiisk–Ekaterinburg, 2010. Pp. 216–217. In Russian.

Shirokov V. N. Drevnie obrazy sviashchennykh skal [Ancient images of sacred rocks]. *Kul'tovye pamiatniki gorno-lesnogo Urala* [Cultic places of the mountain-forest Ural region]. Ekaterinburg, UrO RAN Publ., 2004. Pp. 63–83. In Russian.

Shutova N. I. Kamen' na srednevekovykh sviatilishchakh Kamsko-Viatskogo regiona [Stone at the medieval shrines in the Kama-Vyatka region]. *Vestnik Udmurtskogo universiteta. Seriya istoriia i filologiya* [Bulletin of Udmurt university. History and Philology series], 2017, vol. 27, vyp. 1, pp. 115–120. In Russian.

Shutova N. I., Kapitonov V. I., Kirillova L. E., Ostanina T. I. *Istoriko-kul'turnyi landschaft Kamsko-Viatskogo regiona* [Historical and cultural landscape of the Kama-Viatka region]. Izhevsk, UIIIaL UrO RAN Publ., 2009. 244 p. In Russian.

Received 15.12.2017

Serikov Yury Borisovich,

Doctor of Sciences (History), Professor,

Nizhniy Tagil state social-pedagogical institute

(branch of the Russian state professional-pedagogical university)

57, ul. Krasnogvardeyskaya, Nizhniy Tagil, 622031, Russian Federation

e-mail: u.b.serikov@mail.ru