

А. П. ОКЛАДНИКОВ

ДРЕВНИЕ ШАМАНСКИЕ ИЗОБРАЖЕНИЯ ИЗ
ВОСТОЧНОЙ СИБИРИ

Более сорока лет тому назад в своей известной работе о древних «шаманских изображениях» или, как их иногда называли, «чудских образках» А. А. Спицын писал: «Район распространения шаманских изображений — огромный бассейн р. Оби с Иртышом и бассейн Камы с прилегающими частями бассейнов Вычегды и Печоры. Это район урало-алтайских народностей. Шаманских поделок нет уже на Енисее; сюда они заходят лишь со стороны Чулыма, притока Оби (Ачинский округ)». ¹ На Енисее же и дальше, по указанию А. А. Спицына, были известны только единичные находки некоторых антропоморфных изображений, «предположительно религиозного значения».

Эти вещи во многих отношениях резко отличались от камских и западносибирских шаманских изображений, хотя в общем обнаруживали какую-то странную близость к ним, какое-то неуловимое взаимное сходство. Именно поэтому, должно быть, некоторые немногочисленные предметы из Восточной Сибири и были включены Спицыным в сводку древних «шаманских изображений», куда, впрочем, попали и фигуры с шаманского костюма, хранившегося в музее Казанского университета. Что они представляли собой, А. А. Спицын не знал. «Имеют ли они близкое отношение к подобным изображениям Урало-алтайским, — писал он, — невозможно сказать». В принадлежности этих оригинальных изделий «тунгузам» А. А. Спицын уверен не был. Нельзя было уверенно судить и о их возрасте. ² С тех пор никто больше специально уже не обращался к этим загадочным изображениям из лесной полосы Восточной Сибири

Накопившийся, после выхода в свет сводки Спицына, новый материал позволяет снова вернуться к этой теме.

В нашем распоряжении сейчас имеются сведения о некоторых очень выразительных изображениях, которые происходят из областей Сибири, расположенных к востоку от Енисея, и дают целостное представление о действительно оригинальной, по всем данным очень древней, группе памятников искусства местных лесных племен, а также и о их верованиях. Изображения эти действительно можно назвать шаманскими — в прямом смысле слова.

Первое из них (на таблице с общим перечнем находок значится под № I, ср. рис. 1) найдено было на Ангаре в б. Кежемской волости «в брошенной тунгусской юрте», на расстоянии «1000 верст от г. Енисейска», т. е. где-то выше Невона. Вещь эта осталась тогда в руках ее владельца, А. Русанова. ³

¹ А. А. Спицын. Шаманские изображения. ЗРАО, VIII, вып. I, 1906, стр. 29.

² Там же.

³ Там же, стр. 43, рис. 495. Подлинный набросок, сделанный А. А. Спицыным, хранится в архиве Института истории материальной культуры АН СССР, «Картотека А. С. Спицына», № 408.

Судя по наброску, опубликованному Спицыным, это было плоское овальное изображение головы человека, увенчанное в виде короны тремя двурогими выступами, причем серповидно загнутые рога расходятся из одного корня в противоположные стороны и заканчиваются остриями.

Один, самый большой, выступ завершает верхушку головы. Другие два выступа размещены по бокам, над линией бровей, чуть выше того места, где полагается быть ушам. Пониже этих выступов, по бокам изображения, имеются большие полулунные ушки, одно из них дефектное и, судя по асимметрии его половинок, было неудачно отлито. Лицо трактовано в очень своеобразной и стилистически-характерной манере. Шлемовидный лоб, увенчанный выступами-рогами, отделен резкой прямой чертой бровей от лица, брови образованы, по видимому, выпуклым валиком. Линия бровей спускается вниз и обрисовывает прямой длинный и узкий нос. По сторонам носа симметрично размещены глаза, имеющие вид вписанных друг в друга трех миндалевидно-суженных овалов. Также трактован и рот, более крупный по размеру, чем глаза. Низ лица окаймлен зигзагообразной линией, образующей острые зубчики, за-



Рис. 1. Изображение с Ангары, из Рис. 2. Изображение из окрестностей
б. Кежемской волости. г. Илимска.

канчивающиеся около ушек, т. е. в нижней трети изображения. Размер изображения (на рисунке) в длину равен 12 см, а в ширину 11,8 см. Материал, по видимому, — бронза, техника — литье.

Второе изображение (№ II, рис. 2) происходит с р. Илима — левобережного притока Ангары, самого крупного в ее низовьях, кроме р. Тасевой и Оки. Найдено оно у г. Илимска.

Изображение представляет обычный литой плоский диск — лицо, увенчанное короной и дополненное сбоку двумя хорошо выраженными, но асимметричными по форме, ушками в нижней трети. Внизу имеется ручка — шея. Лицо отделено от шлемовидного лба уступом бровей, подчеркнутым кроме того сверху кривыми вдавленными (гравированными) линиями. Брови имеют вид косых широких дуг. Нос прямой, широкий у переносицы, сужен в середине и прямо срезан на конце. Рот маленький, выпуклый и миндалевидный, сильно стерт, но сохраняет следы впадины внутри. Глаза чуть скошены и асимметричны. Они имеют вид выпуклых миндалевидных овалов, внутри которых двумя врезанными дугами окаймлен второй овал. Корона имеет форму неправильного полукруга, охватывающего голову сверху от бровей узкой полоской. Внутри она расчленена одной широкой полосой посредине и двумя более узкими по бокам. Ручка — шея, широкая и плоская. Материал — золотистая бронза, покрытая плотной темнозеленой патиной. Снаружи изделие было отшлифовано, на оборотной стороне остались шероховатости литья. Ручка обрамлена по краям полосками металла, оставшегося от литья. Длина изображения 19 см.¹

¹ Хранится в Иркутском музее (№ 6110/17—1). Было доставлено в музей С. Ф. Михалевич в 1905 г., обнаружено «близ Илимска».

Третье (№ III, рис. 3) изображение, происходящее с верхней Лены, найдено у Киренска.¹

Оно имеет форму овального диска, увенчанного короной, снабженного на уровне глаз двумя боковыми ушками и заканчивается внизу короткой ручкой. Корона состоит из пяти прямых, параллельных стержней, вверху заостренных. Средний стержень выше и шире, чем другие. Крайние, с боков, стержни наверху имеют развилки. Все они вверху прохвачены и соединены одной сплошной переключиной — поперечной перемычкой, и располагаются ступенчато — по скату головы. Лицо отделено от острого лба выпуклыми линиями бровей, сходящимися в середине. Нос, прямой и длинный, имеет вид узкого валика. Глаза симметричные, миндалевидные, отмечены тонкими



Рис. 3. Изображение из окрестностей г. Киренска.



Рис. 4. Изображение из окрестностей г. Нижне-Илимска.

выпуклыми валиками, внутри которых помещены короткие поперечные валики. Рот трактован так же, как глаза, но несколько больше их размером. Нижняя часть лица обрамлена короткими, заостренными на конце зубчиками. По бокам головы, как

¹ Изображение хранится в Иркутском музее (№ 1395/1). Доставлено священником Тетериным в 1892 г. Согласно замечанию в Известиях Археологической комиссии (Прибавления к выпуску 48, стр. 150), выборщик от г. Киренска, киренский дьякон, сообщил, что на Лене в Кривой Луке (35 в. от Киренска) были найдены бронзовый меч и костяной лук, «а лет за 30—35 были найдены там и доставлены в Иркутский музей два медных изображения с лучами вокруг головы, одно доставил священник Тетерин». Нет сомнения, что здесь имелось в виду описываемое изображение, которое, судя по всему, и доставил священник Тетерин из Кривой Луки. Второе изображение из фондов Иркутского музея, повидимому, отмечено ошибочно как происходящее из Киренска. Оно должно происходить с Илима (см. выше описание изображения № 2). Ср.: М. П. Овчинников. Оюн Қэрээн Мохсоху (якутское предание). Сибирский архив, 1912, № 3, Иркутск, 1911, стр. 193.

сказано, имеется пара ушек, причем в одном из них отверстие узкое, возможно незаконченное и неотделанное. Длина 27 см.

Четвертое (№ IV, рис. 4) и самое замечательное изображение найдено на Илиме. Оно было выпаяно в окрестностях Нижне-Илимска, на той же стороне реки, выше села по течению Илима и хранилось в Нижне-Илимском районном музее.

Изображение имеет форму широкого уплощенного диска с черенком, слегка расширенного книзу и чуть суженного кверху, с рельефно обозначенными на нем глазами, носом и ртом. Глаза и рот миндалевидные, узкие. Они образованы выпуклыми тонкими валиками, внутри которых находится такое же выпуклое возвышение, повторяющее по форме миндалевидные очертания внешних контуров. Рот по своему размеру больше глаз.

Глаза посажены низко, почти на середине носа, размещены широко и довольно симметрично по отношению друг к другу. Они резко скошены по отношению к горизонтали.

Брови и нос — сделаны из таких же валиков, соединенных друг с другом. Брови широкие и длинные, сильно выгнутые. Концы их круто спускаются вниз. Нос на нижнем конце расширен, усечен и разделен полукруглой выемкой ноздрей.

Лицо снизу обрамлено рельефными зубчиками — «бородой», снабжено широкими ушками по бокам и заканчивается внизу плоской рукоятью, изображающей шею.

Сверху голова изображения увенчана ветвистой короной из трех широких вертикальных полос — одной в центре и двух по бокам, вырастающих прямо из дугообразно-выпуклого темени. Боковые полосы имеют по два кривых, загнутых вниз, отростка и по одному отростку, загнутому вверх, помещающемуся на верхнем конце. Средняя полоса заканчивается двумя направленными в противоположные стороны отростками. Все три вертикальные полосы короны перехвачены сверху поперечной полосой.

Корона кажется выпуклой, так как боковые полосы ее поставлены наискось по отношению к плоскости лица, а их зубцы слегка загнуты назад, к обратной стороне изображения. Соответственно выгнута и широкая поперечная полоса. Длина изображения неизвестна, так как предмет описывается по фотографии.

Пятое (№ V, рис. 5) изображение было обнаружено Н. В. Тюменцовым в ящике одного из столов кабинета физической географии Иркутского Государственного университета и, судя по всем данным, происходит из пределов Иркутской области.¹

Оно также представляет собой плоское дискообразное широкое человеческое лицо, на котором рельефными валиками переданы широкие дугообразные брови, сросшиеся вместе, т. е. «союзные». От бровей отходит вертикально спускающийся вниз короткий валик — нос, резко подчеркнутый снизу уступом.

Таким же валиком обозначены миндалевидные глаза, а рот имеет вид выпуклости с легким углублением в середине. По бокам лица, в нижней его части, симметрично расположены широкие и крупные ушки подтреугольной формы. Имелась и ручка — шея, которая была позже обломана. На голове пять коротких выступов, в схематическом виде изображающие корону. Один выступ находится в середине и снабжен развилкой вверху, а по бокам его на равном расстоянии друг от друга располагаются заостренные и искривленные выступы, шипы, по два на каждой стороне. Материал — медь (меди 97.68%, железа 0.97%). Техника литья плохая, поверхность изделия шершавая, раковистая. Пatina ржавая, коричневато-бурая. Длина 8.5 см, ширина 8.2 см (наибольшая).

Шестое (№ VI, рис. 6) изображение, чрезвычайно близкое к первому, происходит с Ангары, с Чадобца.²

Лицо на нем овальное и широкое. Брови даны в виде двух сходящихся вместе коротких кривых линий, обращенных выпуклостью вверх. От седловины, в которой сходятся дуги бровей, спускается вниз по прямой линии нос, суженный в середине и прямо срезанный на конце. По сторонам носа симметрично размещены глаза той же формы, что и у описанного выше изображения, в виде концентрических овалов, совер-

¹ Хранится в Гос. Эрмитаже (Отдел Сибири доклассового сектора).

² В. М. Флоринский. Первобытные славяне по памятникам их доисторической жизни. Опыт славянской археологии, ч. II, вып. 1, Томск, 1896, стр. 288, рис. 83. — Он же. Археологический музей Томского университета. Томск, 1888, стр. 53 (№ 1077; по словам Флоринского, найдено в 1887 г. на пашне у с. Чадобец).

шенно так же передан и рот. В нижней части лица проходит кайма из треугольных зубчиков, обрывающаяся пониже ушек.

Данное изображение, так же как и первое, снабжено было двумя боковыми ушками, расположенными в начале нижней трети головы, причем одно из них поломано. Ушки небольшие. Внизу имеется узкая плоская ручка, вероятно одновременно изображавшая шею. Короны нет. Отсутствие короны, очевидно случайно, так как неровные зубчатые края диска и поломанное ушко свидетельствуют о том, что изображение сильно пострадало и должно было прежде обладать короной. Длина диска 12 см, ширина 9 см, длина шеи 3 см.

Описанные антропоморфные изображения в частности довольно сильно отличаются друг от друга, но в основном обнаруживают такие стилистические черты, которые прочно связывают их и объединяют в единую группу.



Рис. 5. Изображение из Иркутской области.



Рис. 6. Изображение с Ангары, из Чадобца.

В техническом отношении их объединяет прежде всего то, что это плоские предметы, вылитые в простейших формах одностороннего типа. Формы могли быть как глиняными, так, в некоторых случаях, и земляными. Об этом свидетельствует шероховатая поверхность некоторых не зашлифованных изображений.

В глиняных формах линии носа, бровей, рта и глаз вырезались, очевидно, острием ножа в виде неглубоких и узких желобков. В соответствии с этим черты лица, выраженные тонкими, рельефными валиками, приобретали своеобразный условно-орнаментализованный облик, столь типичный для описываемых изображений и составляющий их вторую и постоянную стилистическую особенность.

Третья, и самая характерная, их особенность: наличие выступов на голове или оригинального головного убора в виде короны в разных ее вариациях.

Четвертая устойчивая особенность: ушки по бокам головы, чаще всего в нижней трети лица.

Пятая особенность — наличие рукояти, очевидно, изображающей в условной форме шею.

Шестая особенность, встречающаяся относительно редко, но вместе с тем и очень броская — обыкновение передавать «бороду» рубчиками или зигзагами.

Седьмая их черта: трактовка глаз и рта в одинаковой форме в виде миндалевидных или овальных углублений, окруженных рельефными валиками. Таковы общие черты этих изображений.

Из распространения этих изделий ясно, что они действительно образуют довольно узко локализованную в пространстве группу, соответствующую особому местному художественному стилю. Область рас-



Рис. 7. Изображение с р. Малый Кас, притока Кети, на Обь-Енисейском канале.

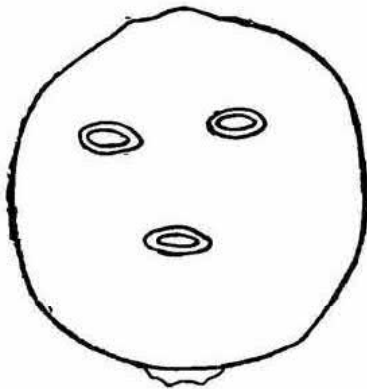


Рис. 8. Изображение найдено близ дер. Скрипуновой, б. Самаровской вол., Тобольского окр.

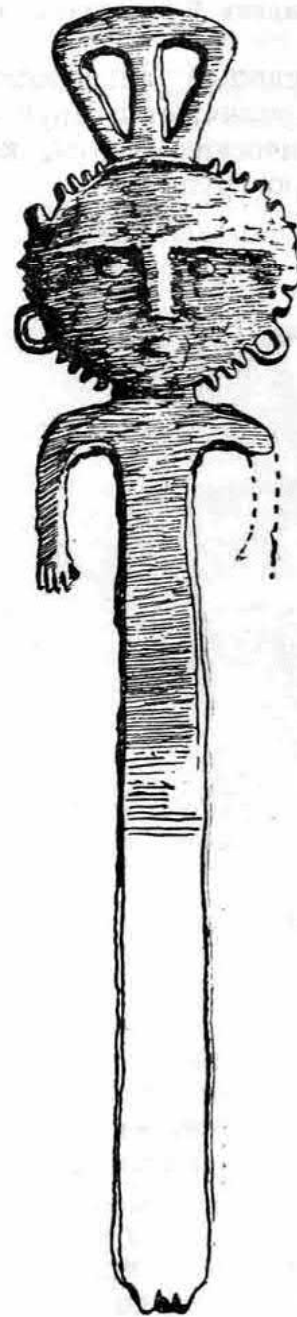


Рис. 9. Изображение из окрестностей с. Атамановского, на Енисее.

пространения их лежит, в основном, к востоку от Енисея и потому может быть названа восточной, а центром ее является, всего вероятнее, Илимский таежный район, с прилегающими к нему верховьями Лены у Киренска и нижней частью Ангарской долины от Братска до Чадобца.

А. А. Спицын был, следовательно, прав, суммарно отделяя немногочисленные восточносибирские находки от «урало-алтайских», встречающихся к западу от Енисея.

При всем том, как и всякие случайные находки, не связанные ни с поселениями, ни с могильниками или кладами, эти предметы, взятые сами по себе, еще не находят определенного места среди других археологических памятников.

Определить их место, а следовательно и датировать их, можно лишь путем сравнения с другими, близкими к ним по характеру, но более многочисленными и лучше изученными находками.

С этой стороны существенно, что и из областей, лежащих к западу от Енисея, имеются предметы не только сходные в общем, но совпадающие и в деталях с описанными выше.

Все эти изображения описаны ниже в общих порядковых номерах с ангаро-ленскими. Их материал также бронза, а техника — литье.

Одно изображение (№ VII, рис. 7) было найдено в 1885 г. на р. Малый Кас, притоке Кети, на Обь-Енисейском канале «в местности не населенной».¹

Оно представляет уже знакомый нам плоский диск, на котором схематически переданы глаза и рот в виде выпуклых колец. Нос и брови, в отличие от восточно-сибирских изделий, отсутствуют совершенно. Нет и короны. Но зато имеются ушки, расположенные ассиметрично и необычно высоко, выше глаз. Вся голова, не исключая шеи, окаймлена выпуклым валиком и отходящими от него сплошными зубцами, напоминающими короткие лучи. Диаметр диска — 7 см, длина изображения 10 см.

Другое изображение (№ VIII, рис. 8) найдено было вблизи д. Скрипуновой б. Самаровской волости Тобольского округа. Трактовано оно еще более условно и просто, чем описанное выше.

Лицо также представляет собой широкий плоский диск, на котором брови и нос отсутствуют, а глаза и рот переданы в виде миндалевидных овалов. Внизу имеются следы обломанной шеи (ручки). Длина изделия 12 см.²

Следующее (№ IX, рис. 9) изделие, происходящее из окрестностей с. Атамановского, на Енисее (хранится в Красноярском музее), во многом резко отличается от остальных, но вместе с тем обладает и чертами общности с ними.

Это фигурка человека с телом в виде сплошного плоского и узкого стержня. Ног нет, руки даны в виде кривых, опущенных вниз полосок. Одна из них обломана, а другая сохранила пять распростертых пальцев. Голова изображения имеет вид плоского правильного диска, увенчанного короной в виде трех, расходящихся из общего основания плоских стержней, соединенных вверху переключиной. Голова снаружи окаймлена торчащими во все стороны зубчиками. Она имеет по сторонам большие широкие ушки. Лицо трактовано, в основном, как и у описанных выше. Прямые уступы «бровей» отделяют лоб от лица. Нос прямой, выпуклый. Глаза и рот оформлены в виде круглых выпуклостей.³

Одно очень оригинальное изображение (№ X, рис. 10) известно по рисунку из труда Страленберга. Оно происходило из Сибири.

Форма его необычайна: нижняя часть изделия, повидимому, изображает тело. Голова имеет вид овала, на котором крупными линиями, повидимому, рельефно, валиками, обозначены черты лица. По бокам лица имеются ушки, из которых свешиваются вниз цепочки, поддерживающие бубенчик. На верхушке головы имеется раздвоенный выступ, вероятно — стилизованное изображение короны. Вниз от головы отходит стреловидный выступ, вероятно изображающий сердце.⁴

¹ В. М. Флоринский. Первобытные славяне по памятникам их доисторической жизни. Опыт славянской археологии, ч. II, вып. I, Томск, 1896, стр. 287, рис. 82. — А. А. Спицын. Шаманские изображения, стр. 143, рис. 492.

² А. А. Спицын. Шаманские изображения, стр. 143, рис. 490.

³ A. Salpony. Sino-Siberian Art in the Collection of C. T. Loo. Париж, 1933, табл. XLIV, 4. Фрагменты подобных фигурок имеются в коллекции Еракова, собранной в Восточной Сибири (главным образом на Енисее) и находящейся сейчас в Иркутском музее.

⁴ В. В. Радлов. Сибирские древности, МАР, вып. 5. — А. А. Спицын, ук. соч., стр. 143, рис. 489.

Кроме этих четырех изображений, так или иначе обнаруживающих очень близкое сходство с восточносибирскими, известен ряд других, менее близких к последним, но все же имеющих некоторые общие черты с ними.

Одно из этих изображений (№ XI, рис. 11) было найдено крестьянином деревни Колпашево б. Кетской волости на Оби в 100 км ниже города Нарыма, около Колюяновых юрт, при земляных работах, на глубине 0.5 м и доставлено в 1882 г. в Археологический музей Томского университета.¹

Изображение это представляет собой овал, пересеченный поперек двумя параллельными дугообразными линиями сросшихся бровей, от которых вверх отходят короткие зубчики. Лоб украшают вертикальные полосы — пять в середине, три на левой и два на правой стороне. От бровей спускается вниз узкий, прямой и длинный

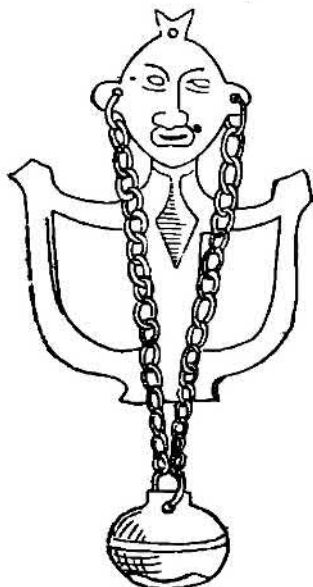


Рис. 10. Изображение происходит из Сибири, опубликовано Страленбергом.

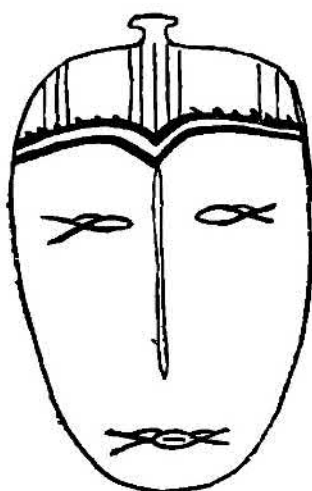


Рис. 11. Изображение с Оби, близ Колюяновых юрт.

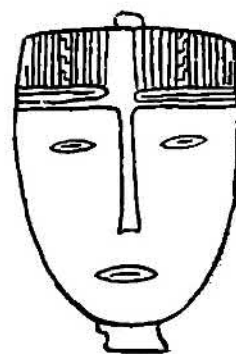


Рис. 12. Изображение из колл. Археологического музея при Томском университете.

нос. Глаза и рот трактованы затейливо, в виде овалов, к которым примыкают вильчатые разветвления и сегменты.

На голове изображения имеется выступ, грибообразно расширенный сверху. Длина изображения 0.8 см, ширина 4.5 см.

С восточносибирскими это изображение сближается своим плоскостным характером, трактовкой бровей и носа и, в особенности, выступом на голове, представляющим очевидно упрощенный головной убор типа короны.

Второе изображение (№ XII, рис. 12) из коллекций Археологического музея при Томском университете очень близко к описанному, хотя в деталях и отличается от него.

Оно тоже плоскостное, но заканчивается почти прямым, слегка выпуклым, срезом и прямоугольным выступом сверху. Брови даны в виде поперечных полосок, переходящих в длинный и узкий прямой нос. Глаза и рот имеют вид выпуклых мидалевидных овалов с углублениями в середине. Над бровями показаны волосы или головной убор в виде параллельно расположенных прямых вертикальных линий, между которыми имеются две полоски простейшего меандроподобного узора.

Самая замечательная деталь изображения — шея, отсутствующая у предшествующего изделия. Длина изображения 9.9 см, ширина 3.1 см.²

¹ В. М. Флоринский. Археологический музей Томского университета. Томск, 1888, стр. 70 (1274). Гользуюсь случаем выразить благодарность М. П. Грязнову, предоставившему мне зарисовки изображений №№ XI и XII.

² Музей Томского университета, № 5959.

Следует отметить также и еще одно изображение (№ XIII, рис. 13), по всем признакам ближайшим образом связанное с двумя описанными выше, в особенности с последним. Оно найдено около д. Ишимки Ачинского у., в северной части последнего, на левой стороне р. Чулыма. Особенностью его является наличие зигзагообразных полосок в верхней части «головного убора» и пунктирных дуг над глазами. У подбородка остался след обломанного черенка — шеи. Длина (без черешка) 11,5 см.¹

И. М. Мягковым описаны антропоморфные изделия с горы Кулайки, отчасти сближающиеся с ангарскими и ленскими.²

Первое из них (рис. 14) имеет вид удлиненной пластинки с длинным прямым носом и круглыми глазами, выполненными в виде валиков, и бровями тоже в виде валика, пересекающего лицо поперек, от края до края. На голове имеется выступ, соответствующий, видимо, редуцированной короне.

Возможно, что изображение является лишь частью антропоморфной фигурки в телем.³

Второе изображение (№ XV, рис. 15) тоже плоское, с овальными глазами и ртом и прямым носом. Вверху имеется поперечная прямая линия, а над ней зигзаг, —

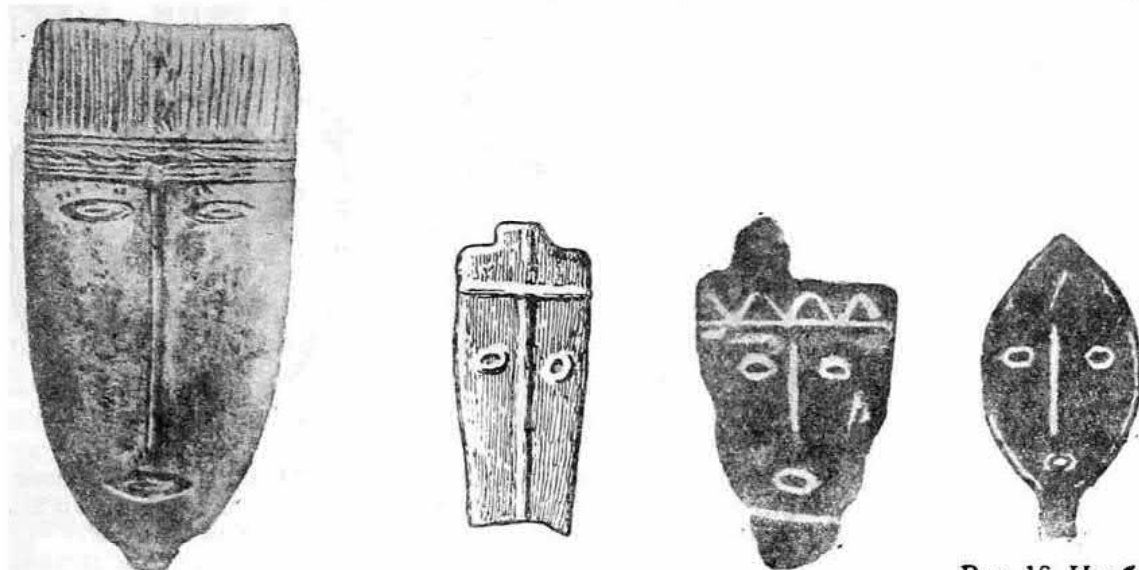


Рис. 13. Изображение найдено близ дер. Ишимки, Ачинского у.

Рис. 14. Изображение с горы Кулайки Нарымского края.

Рис. 15. Изображение с горы Кулайки Нарымского края.

Рис. 16. Изображение с горы Кулайки Нарымского края.

очевидно они соответствуют бровям и головному убору или волосам, как это имеет место на ишимском изображении. Выступ над головой означает, возможно, корону.⁴

Третье изображение (№ XVI, рис. 16) с трактованными совершенно так же чертами лица имеет острую шлемовидную голову и обладает длинной ручкой, еще больше сближаясь этим с ангаро-ленскими изображениями.⁵

Сюда следует причислить еще три изображения (№№ XVII, XVIII, XIX, рис. 17—19) из Нарымского края, обладающие, в отличие от описанных выше, схематически трактованным туловищем и головным убором в виде самостоятельных головок животных.⁶ С ангаро-ленскими их сближают, кроме общей техники плоского литья, передача деталей лица валиками и оформление глаз и рта в виде овалов.

Количество таких примеров можно было бы значительно увеличить за счет «шаманских» изображений, встречающихся еще далее на за-

¹ А. Ермолаев. Ишимская коллекция. Описание коллекций Красноярского музея. Отдел археологический, вып. 1, Красноярск, 1914, стр. 11, табл. VI, 7.

² И. М. Мягков. Древности Нарымского края (в собрании Томского краевого музея). Труды Томского краевого музея, т. II, 1929, стр. 67, табл. II, 18.

³ Ср. там же, табл. III, 2.

⁴ Там же, табл. III, 5.

⁵ Там же, табл. III, 6.

⁶ Там же, табл. III, 1, 2, 4.

пад, например из числа опубликованных А. А. Спицыным в его сводке антропоморфных изображений с «лучами» на голове. Таковы, например, №№ 422, 424, 425, 429, 432 из альбома А. А. Спицына.¹ Совершенно таково же изображение, публикуемое здесь по гипсовому слепку из фондов археологического кабинета ЛГУ (№ XX, рис. 20).²

Для того чтобы определить место ангаро-ленских изображений среди памятников древнего искусства сибирских племен, а следовательно и приблизиться к определению их возраста, вполне достаточно приведенного выше материала.

Рассматривая все описанные художественные изделия в целом, следует прежде всего отметить, что они имеют очень много общего как в основном типе, в технике изготовления, так и в существенных деталях.



Рис. 17. Изображение из Нарымского края.



Рис. 18. Изображение из Нарымского края.



Рис. 19. Изображение из Нарымского края.

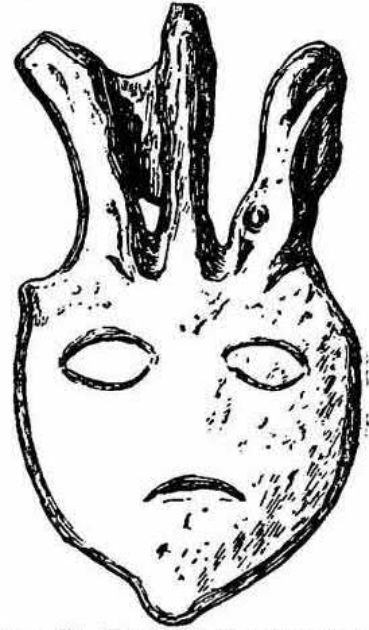


Рис. 20. Гипсовый слепок из фондов археологического кабинета ЛГУ.

Основными общими для них чертами являются:

- 1) одинаковая техника плоского литья в односторонних формах;
- 2) передача деталей рельефными линиями-валиками;
- 3) наличие таких характерных стилистических особенностей, как сросшиеся брови, овальные глаза и рот, часто концентрические или с «палочкой» внутри.

Отсюда ясно, что шесть ангаро-ленских дисковидных идолов с коронами, известные нам в настоящее время, не одиноки и не изолированы. Они входят в определенную группу памятников древнего искусства лесных племен Сибири, характеризуют вместе с ними отчетливо выраженный и очень своеобразный художественный стиль.

Но этого мало. Не менее резко, чем признаки сходства, сказываются в рассмотренных изделиях многообразные частные различия, особенно ценные тем, что позволяют уточнить их взаимоотношения и связи.

Как и во всяком другом случае, такие различия могут быть, прежде всего, объяснены постепенными изменениями формы и стиля в ходе их естественной эволюции с течением времени. Автохтонная эволюция

¹ А. А. Спицын. Шаманские изображения, стр. 135—136. Изображения эти происходят из бассейна реки Печоры (д. Усть-Соплеса).

² Оригинал хранится в археологическом отделе Музея этнографии АН СССР и значит происхождением из села Конькова, Чердынского уезда, Пермской губ. (ныне — Молотовской области). Коллекция 1300—II—84. Собрание Малахова. Сообщением данной справки я обязан любезности С. Н. Замятнина.

художественных форм может идти или по линии обогащения их новыми чертами и усложнения первоначального типа или, напротив, в сторону упрощения, схематизации, когда в связи с забвением и распадом прежних представлений исчезают соответствующие детали и художественные черты.

Наш материал позволяет считать вероятным для ангаро-ленских изображений не первый, а именно второй путь.

Классическим образцом среди ангаро-ленских находок в стилистическом отношении и наиболее близким, по моему мнению, к исходному типу является нижне-илимское изображение (рис. 4), с ветвистой короной. Все черты, характерные для стиля описываемых изображений, представлены в нем наиболее полно и отчетливо. На всех остальных заметны различные отклонения в сторону упрощения, схематизации.

Яснее всего это видно на таких специфических деталях, как короны.

Если на нижнеилимском изображении корона трактована вполне реалистически и снабжена разветвлениями, то на киренском (криво-луцком) изображении (рис. 3) корона приобретает уже иной, более простой, вид. Она состоит из одних только прямых стреловидных острий. Только лишь на крайних боковых стержнях ее сохранились развилки, представляющие предельно редуцированные разветвления рогов.

На втором же илимском изображении (рис. 2) всякие следы зубцов исчезают, а поперечная переключина, схватывающая стержни короны, превращается в замыкающий их сверху полукруглый обруч. В результате этого всякое подобие рогатого головного убора исчезает, образуется нечто совершенно новое — настоящая корона. Так же выглядит корона на атамановском идоле (рис. 9), еще более упрощенная. В дальнейшем эта корона может превратиться в простой выступ, сначала еще расширенный вверху, как на первом изображении из собрания Томского университета (рис. 11), а затем и в широкий стерженец (рис. 12).

На других изображениях прослеживается схематизация рогатого головного убора в ином направлении. Поперечный обруч исчезает. Рога превращаются в простые развилки, как на идоле из Невона (рис. 1) или изображении № 5. Крайним пределом такой стилизации является изображение из труда Страленберга, где сохранился только один срединный стержень с развилкой (рис. 10).

Но на изображении № 5 обнаруживается, вместе с тем, и еще одна новая черта: боковые стержни не исчезают, а редуцируются, превращаясь в шипы — «волосы». Отсюда недалеко уже и до оригинальной каймы из зубчиков, как на атамановском идоле и на изображении с р. Каса (рис. 7). Почему зубчатая кайма оказалась здесь и внизу, охватывая как ореолом всю голову, понять нетрудно. Внизу была раньше борода, стилизованная в виде зубчиков. Таковы вероятные общие линии эволюции мотива «короны» в сторону его упрощения и схематизации. Черты различия между отдельными изображениями, однако, во многом резко выходят за пределы чисто эволюционных вариаций внутри одной и той же группы.

Характерно, что на восточносибирских предметах (№№ 1—4) специфические для данной группы изделий стилевые черты представлены наиболее полно в комплексном, концентрированном виде. Они представляют собой очень выдержанное единообразное целое, без примеси каких-либо резко выделяющихся, чуждых по характеру, стилистических элементов.

В других же изображениях, происходящих из западных районов, черты типические для восточной группы даны только в рассеянном виде и разрозненно, сплошных, неразрывных линий общности признаков в них не видно.

Ясное представление обо всем этом может дать прилагаемая таблица.

Кроме того, к западу от Енисея черты, общие с восточными изображениями, обыкновенно бывают искажены и редуцированы значительно сильнее. Таковы, например, «короны», имеющие вид простых выступов и совершенно непохожие уже на рогатый головной убор, лежащий в их первооснове.

Ушки оказываются не в середине головы и не в нижней части, а на самом верху, около макушки, они, следовательно, в действительности не изображают ушей.

Одновременно здесь появляются совершенно новые детали, не известные на восточносибирских изображениях, в самой основе чуждые их стилю (см. таблицу). Прежде всего это относится к орнаментике, которая целиком отсутствует на восточносибирских, но относительно богато представлена на трех западных изображениях, отмеченных выше, что связывает их с пьяноборским искусством Урала, с замечательными находками в Салехарде на Оби.

На изображении из с. Атамановского, очень близком к восточным, выступ шеи превращается в длинный стержень, снабженный руками, и дисковидная голова оказывается, таким образом, посаженной на туловище. В двух случаях все лицо изображений окаймлено наружными зубчиками, тогда как на восточных наблюдается только полоса рельефных зубцов внизу, изображающая бороду. Различные отклонения от основного типа, наблюдающиеся в антропоморфных изображениях из Восточной Сибири, как уже говорилось выше, вероятно, объясняются естественной эволюцией их формы, последовательной стилизацией в течение длительного времени. Особенности же близких к ним изделий из западных районов объясняются, очевидно, еще и другими причинами.

Рассмотренные выше изображения, сочетающие обычные для востока элементы с новыми, неизвестными на Ангаре и Лене — у Киренска, показывают, что по мере продвижения на запад от Енисея происходила переработка основного, наиболее отчетливо выраженного на востоке типа и заимствованных оттуда образцов в какой-то новой среде, имело место скрещение различных по характеру стилей и художественных приемов, а также, конечно, образов и типов, верований и религиозных представлений. В результате такого скрещения и должны были возникнуть «гибридные» по своему характеру изображения, вроде атамановского, или найденного у Колуяновых юрт.

Многочисленные находки, сделанные в пределах Западной Сибири, действительно, свидетельствуют, что там существовало другое в основе искусство, бытовал иной художественный стиль.

Вслед за А. А. Спицыным об этом вновь писал И. М. Мягков. Касаясь металлических изделий, найденных на горе Кулайке, он справедливо указывал, что «находки подобного типа тяготеют определенно к бассейну р. Оби, за Енисеем мы не находим их совсем».¹

Отличия восточносибирских находок от западных наиболее отчетливо проявляются при сравнении описанных коронованных идолов с встречающимися на западе от Енисея антропоморфными изображениями, особенно если взять последние не в «гибридных», а в чистых образцах.

На западе преобладают изображения целой человеческой фигуры, на востоке же одной только головы. На западе лицо обыкновенно изо-

¹ И. М. Мягков. Находка на горе Кулайке. Труды Томского краевого музея, т. I, 1927, стр. 66.

бражается овальным или заканчивается плоским срезом, на востоке оно широкое и имеет вид диска.

«Головной убор» на западе обыкновенно состоит из особых, вполне самостоятельно трактованных головок зверей или, реже, орнаментальной ленты, заполненной вертикальными линиями. На востоке он имеет вид ветвистой или рогатой короны.

На западе брови и нос бывают обыкновенно изображены в виде одной поперечной прямой линии и спускающейся от нее такой же вертикальной линии. На востоке мы чаще наблюдаем кривые дугообразные брови.

На западе резко сказывается тяготение к орнаментальной трактовке объекта, ажурность, обилие деталей (в частности «ребер», «сердца»); на востоке этого нет совсем.

Стиль западного литья, в общем, более условный и как бы окостенелый. Восточный проще в деталях, в частности, но вместе с тем и реалистичнее в целом.

Рассматривая имеющиеся материалы, можно констатировать далее, что тут имело место взаимодействие не только двух локальных стилей, восточного и западного, а по крайней мере, четырех.

В настоящее время для эпохи наших антропоморфных идолов определяются, вообще, следующие четыре области, где существовало, по видимому, в одних и тех же хронологических рамках различное и самобытное в основе для каждой искусство.

I. Степная область, где обитали кочевые племена, носители культуры скифо-сарматского типа и своеобразного поздне-скифского звериного стиля, распространенного от Ордоса до Венгрии.¹

II. Таежная, к востоку от Енисея (ангаро-ленская), где бытовали описываемые изображения с рогатым головным убором.

III. Таежная, к западу от Енисея, где были широко распространены характерные художественные поделки, образцы плоского ажурного литья.²

IV. Камско-Уральская (Пермская) область, где в классической форме представлен был «чудской» звериный стиль пьяноборского и ломоватовского времени.³

При этом отчетливо проявляется острое различие между искусством степных племен — с одной стороны, лесных — с другой, на что уже указывал А. В. Шмидт.

Вместе с тем обращает на себя внимание и другое обстоятельство. Особые группы изображений в лесной полосе в отличие от памятников искусства степных племен размещаются в очень тесных границах. Так, по данным А. В. Шмидта, одна изучавшаяся им группа изображений имела в своем распространении следующие пределы: лесная область восточных отрогов Урала на севере и на юге от Свердловска, около Тагила на севере и Киштыма на юге. Самое восточное местонахождение их отмечалось у Алапаевска. На ЮВ граница их распространения переходит в лесостепь, но не заходит далее 40—120 км от Свердловска (оз. Адукюль, Маян). На западе границей является

¹ G. Bogovka. Scythian Art. Лондон, 1929. — Der Skythische Tierstil. Jahrbuch d. deutschen Arch. Inst., т. XIII, вып. 3/4. — J. J. Andersson. Der Weg über die Steppen. Bulletin of the Museum of Far Eastern Antiquities, I, 1929.

² И. М. Мягков. Древности Нарымского края. Труды Томского краевого музея, т. II, 1929. — Он же. Находка на горе Кулайке. Труды Томского Краевого музея, т. I, 1927. — В. Н. Чернецов. Очерк этногенеза обских югров. КСИИМК, IX, М.—Л., 1941, стр. 23—27. — А. М. Tallgren. Sammlungen in Finland. ESA, III.

³ А. В. Шмидт. К вопросу о происхождении пермского звериного стиля. Сборник Музея антропологии и этнографии, VI, Л., 1927, стр. 125—165.

Уральский хребет. Эйкумена таких изображений, следовательно, охватывает не более, чем 250×100 км.¹

Столь же резко локализируются в определенных границах и наши восточносибирские антропоморфные изображения с коронами: область их распространения в основном совпадает с сравнительно ограниченным по площади участком Ангаро-Ленского междуречья.

Своеобразие местных вариантов и узкая локализация отдельных очагов искусства лесных племен находят свое объяснение, с одной стороны, в их прочной связи с определенной территорией и, с другой — в разобщенности лесными пространствами, изолировавшими одну группу племен от другой.

Значительное же сходство образцов искусства различных степных племен, рассеянных на колоссальных степных территориях от Венгрии до Северного Китая, в значительной мере объясняется условиями их быта: подвижным образом жизни, постоянными, иногда огромными по масштабу, передвижениями и тесными взаимными связями степных племен.

Тем не менее, лесные племена, хотя и не в такой степени, как степняки, все же общались друг с другом. Это нашло свое отражение в уже отмечавшейся «гибридной», скрещенной, форме некоторых изображений (напр., найденного у с. Атамановского, у Колуяновых юрт и других). Очень интересна с этой стороны также антропоморфная фигурка с р. Чай в Нарымском Крае, по всем чертам типичная для предметов из группы ажурного литья, но обладающая превосходно выраженной особенностью восточных идолов — дугообразными ушками (рис. 1).

Отмеченные факты очень важны, так как они не только свидетельствуют о культурных связях, но и позволяют приблизиться к более точной датировке многих случайных находок, в том числе и наших «коронованных идолов».

Самые крайние в западном направлении пункты, где встречаются изображения, сходные с восточными, расположены в северно-западной Сибири, в бассейне Оби и в связывающей его с бассейном Енисея долине Кети.

В этих местах, особенно в Нарымском крае, широко распространены ажурные художественные изделия местного стиля. С запада же, из Камско-Уральских районов, сюда проникают многочисленные изделия пьяноборского и ломоватовского типа.

Именно в этих областях издавна происходило интенсивное скрещивание местной аборигенной, повидимому, культуры с культурами лесного Запада и таежного Востока. Кроме того, сюда достигало и влияние степных кочевых племен, как об этом наглядно свидетельствуют находки на жертвенном месте у д. Кулайка.

Исключительно интересны также и находки, сделанные южнее, около д. Ишимки, б. Ачинского уезда, на левой стороне р. Чулыма. Здесь на таком же древнем жертвенном месте, как у д. Кулайки, вместе с ажурными вещами были найдены китайские бронзовые зеркала ханьского времени,² проникшие сюда, несомненно, через посредство гуннских племен, а также вещи, происходящие из степных областей, например, пряжки с изображением хищника, повидимому барса,³ и, наконец, различные, типично пьяноборские, бронзовые изделия.⁴

¹ A. W. Schmidt. Einige Motive der prähistorischen Kunst Transuraliens, II, *Artibus Asiae*, XXXII, 1929, стр. 234.

² А. Ермолаев. Ишимская коллекция, табл. III, 2, 6, 7, 9, 11.

³ Там же, табл. V, 2; табл. IV, 4.

⁴ Там же, табл. IV, 1—3, 5—15; табл. V, 1, 3; табл. VI, 1—6, 8—10; табл. VIII. О датировке этих находок см.: В. А. Городцов. Подчеремский клад СА, № 2, 1937, стр. 126—127, 140—141.

В число изделий, наиболее близких к пьяноборским по стилю, но местных по происхождению, входит и отмеченное выше антропоморфное изображение из «Ишимского клада», сочетающее, вместе с пьяноборскими, черты, близкие к восточносибирским идолам с рогатым головным убором.

Кулайские находки датируются И. М. Мягковым также пьяноборским временем.

Приведенные примеры наглядно показывают, что восточносибирские изделия находят себе место среди других хорошо датированных вещей из западной Сибири.

Естественно, поэтому, сделать общий вывод о хронологической близости сходных по стилю западных и восточных изделий в пределах пьяноборского времени и, отчасти, ломоватовского.

Вполне вероятно также, что некоторые ангаро-ленские, восточные, изображения не только близки по времени к находкам на горе Кулайке и около деревни Ишимки, но и определенно старше последних. О том, что самые древние восточные изображения могут восходить к довольно раннему времени можно заключить хотя бы по частичному совпадению с идолами из клада у д. Сапоговой. Сапоговские идолы имеют совершенно так же трактованную бороду в виде каймы из рельефных треугольников, обращенных вершиной ко рту.¹

Особого внимания в связи с вопросом о датировке ангаро-ленских изображений заслуживает также и сходство их со скифскими навершиями III—II в. до н. э. Самая необычная деталь ангаро-ленских изображений — ветвистая или стилизованная корона — тоже не может служить препятствием для датировки их относительно ранним временем, а наоборот, подтверждает ее.

В кургане № 2 у ст. Шипово была, например, найдена металлическая диадема с выступом-развилкой вверху.²

К несколько более позднему времени восходит замечательная варварская корона Новочеркасского клада, прототипы которой, однако, следует искать в предшествующее время. В древних корейских могилах ханьского времени также найдены драгоценные золотые короны в виде обручей с размещенными по сторонам их ветвистыми стержнями — «рогами» и «крыльями» внутри.³

В наличии самого характерного для нашей группы изображений элемента — короны, следовательно, нет ничего странного, и признаком более поздней даты, чем время около начала н. э., она служить не может.

После всего сказанного ясно, что считать поздними тунгусскими, чуть ли не XVIII—XIX вв., все эти изделия нельзя. А. А. Спицын указывал, правда, на находку такого изображения в старой тунгусской

¹ В. Толмачев. Древности Восточного Урала. ЗУОЛЕ, т. 2, 1913. А. В. Шмидт датирует эти сапоговские фигуры временем около IV—II вв. до н. э. — A. Schmidt. Einige Motive der prähistorischen Kunst Transuraliens, II.

² Т. М. Минаева. Zwei Kurgane aus der Völkerwanderungszeit bei der Station Sipovo. ESA, IV, Хельсинки, 1929, стр. 195—196, рис. 2.

³ Ogawa Keikichi. Ryo-san fufu-zuka to sono ibutsu. Могила мужа и жены в Ryo-san и сохранившиеся в ней вещи. Special report of the Service of Antiquities. Chosen. 1927—1928, т. I — таблицы и т. II — текст. — Kosaku Hamada and Suejū Umehara. A Royal Tomb «Kinkan-Tsuka» or the Gold Crown tomb at Keishu and its Treasures. Special reports of the Service of Antiquities Chosen, 1924—1927. — C. Hentze. Schamanenkronen zur Han-Zeit in Korea. Ostasiatische Zeitschrift, 1933, тетр. 5, стр. 156—163. Ближайшую аналогию древним коронам из Кореи представляют, однако, не кетские, как думает С. Hentze, а маньчжурские шаманские короны с изображениями мирового дерева и птицы (ср., например, облачение маньчжурского шамана, хранящееся в Музее антропологии и этнографии АН СССР, колл. II—197, 2327—1).

юрте. Но вывода о позднем возрасте его он отсюда не делал и поступал правильно. Известно, каким почитанием у всех сибирских племен пользуются случайно найденные старинные вещи, в особенности же те, которые так или иначе могли быть связаны с религией, с шаманским культом. По технике, стилю и характеру эти изображения, в свою очередь, совершенно несходны с образцами искусства сибирских племен нашего времени. Напротив, как показано выше, они входят в группу древних изделий, обнаруживающих ближайшее отношение к образцам искусства лесных племен около начала н. э.

Тем интереснее не только стилистические, но и сюжетные особенности, отличающие ангаро-ленские изделия от образцов искусства других областей.

Для степного искусства этого времени изображения человека вообще не типичны. Его обычными сюжетами являются сцены борьбы зверей или изображения животных в геральдическом противопоставлении друг другу.

Не типичны они и для Камско-Уральской области, где преобладают птицевидные идолы, нередко с человеческим лицом на груди, а если и встречаются антропоморфные идолы, то с резко выраженными и самостоятельными зооморфными деталями, например, в виде целых головок лосей.

В северо-западной Сибири на первом плане стоят характерно трактованные ажурные изображения диких животных, в первую очередь лосей — сохатых, а также птиц.

Только к востоку от Енисея человек является единственным, пока, известным нам сюжетом на древних металлических изображениях.

Но человек этот не простой, не рядовой смертный, на что указывает его оригинальный головной убор — рогатая корона. Изучая находки в Корее, С. Hentze в отмеченной выше работе высказал смелую догадку, что золотые короны из могил ханьского времени принадлежали не князьям, а жрецам-шаманам. В качестве близкой параллели к ним он привел обычные для сибирских шаманов головные уборы в виде короны, с ветвистыми рогами, конкретно — корону кетского шамана. Если такое предположение весьма вероятно для корон из Кореи, то тем больше оснований имеется для того, чтобы считать настоящими головными уборами шаманов «короны» ангаро-ленских изображений.

Наиболее отчетливо устройство короны выражено в нижне-илимском изображении. Здесь она в основных чертах очень близка современным шаманским коронам эвенков, бурят и многих других народностей Сибири, завершаемым железными рогами, похожими на рога изюбра.¹ Отличие ее, так же как и древних корейских корон, от современных заключается, повидимому, только в том, что рога, схваченные сверху поперечным поясом, торчали вертикально от самого лба. Современные же короны шаманов представляют собой шапку, на вершине которой торчат рога. Зато изображение, найденное около Невона, по общей своей шлемовидной форме, а также по наличию рогов на верхушке, наиболее близко напоминает именно современные шаманские короны.

Ангаро-ленские дисковидные фигуры изображают, следовательно, шаманов и являются «шаманскими изображениями» в буквальном смысле этого слова.

¹ У тунгусов (эвенков) отмечают, например, два вида шаманских костюмов — птица и изюбр. Костюм, изображающий изюбра, делали из его шкуры, шапка имела рога, сначала натуральные, потом из железа. Подвески символизировали «скелет» изюбра. — С. М. Широкогоров. Опыт исследования основ шаманства у тунгусов. Ученые записки Историко-филологического факультета. Владивосток, 1919, стр. 33.

В этом отношении они вовсе не являются исключением, а, наоборот, находят ближайшую аналогию в многочисленных наскальных изображениях таежных районов на той же территории к востоку от Енисея, в центре которых часто стоят шаманы в своих рогатых головных уборах и характерном культовом облачении.¹ И это понятно. В прошлом у лесных племен Сибири шаманы занимали исключительное положение как посредники между миром духов и людьми, как обладатели могущественной власти и защитники своего рода. От их деятельности зависело не только благополучие, но и само существование лесных людей.

Согласно бурятским легендам, в древности шаманы руководили даже политической жизнью родов и племен, возглавляли боевые дружины и лично участвовали в войнах. Так было и у других племен.

Мифы енисейцев (кето) полны рассказов о делах древних шаманов, в особенности же величайшего из них — Doh'a, играющего в их эпосе роль культурного героя.

В. И. Анучин сообщает, что енисейцы рассказывали ему, будто Doh создал самую землю, научил людей высекать огонь из камня. Ему приписывается создание енисейского обычного права, правил философской и житейской мудрости. Во всех случаях, когда речь заходит о них, шаманы неизменно ссылаются на авторитет Doh'a.

«Тон Doh даскáнсиha! — Так Doh говорил». ² Великий шаман Doh не только культурный герой, но и защитник своего народа. На шаманских нагрудниках его изображают поднявшимся до солнца и обзирающим землю, что он делал при жизни на земле, оберегая кетов от их врагов. В случае нападения вражеских сил он руководил войском. Рассказывают, что однажды сражение длилось целый день и вечером на одну руку Doh'a светило солнце, а на другую месяц.³

Но и теперь великий шаман продолжает заботиться о кетах. Когда с севера приближаются покрытые «черной тучей, как медвежьей шкурой» злые духи, он поражает их громом и молнией.⁴ Учитывая характер оригинального головного убора древних антропоморфных изображений из бронзы и фигур на писаницах, с одной стороны, и особое значение шаманов в религии и жизни лесных племен — с другой, следует таким образом признать, что они являются изображениями именно этих обожествленных шаманов — предков, вождей, культурных героев и могучих защитников своего рода.

Это могли быть, притом, изображения даже не конкретного земного шамана, а его духовного или небесного двойника, который часто мыслится в зооморфном или наполовину зверином облике, в виде человека с рогами оленя или лося, или просто зверя. Таковы «иньэкыыл», т. е. «мать-звери» якутских шаманов, «хавоки» тунгусских шаманов.

¹ Н. Н. Агапитов. Прибайкальские древности. Известия Восточно-Сибирского отдела Русского географического общества, т. XII, № 4—5, 1881, Иркутск, 1882. — А. В. Адрианов. Писаницы на р. Мане. ЗРАО, IX, рис. 11, 19. — А. П. Окладников. Археология и древняя история Якутии. КСИИМК, IX, 1941, стр. 77, рис. 10. Не исключено, что шаманским является также изображение человека в головном уборе с «тремя лучами» на одном из скальных рисунков Тургайской области, опубликованном В. А. Городцовым. Этот головной убор, всего вероятнее, означает корону, но не в виде рогов оленя, а из перьев, как на шапках монгольских, алтайских и карагасских шаманов. В. А. Городцов справедливо сравнивает описываемую фигуру с «чудскими образками», в том числе с невонским идолом. См.: В. А. Городцов. Скальные рисунки Тургайской области. Тр. ГИМ, вып. 1, М., 1926, стр. 47—48, рис. 8, 10—16.

² В. И. Анучин. Очерк шаманства у енисейских остяков. Сборник Музея антропологии и этнографии, т. II, вып. 2, 1914, стр. 7—8, 14.

³ Там же, стр. 40—41.

⁴ Там же, стр. 8.

Но, впрочем, шаман и сам, надевая рогатую корону, превращается в такое полузооморфное существо сверхъестественного порядка.

Нельзя поэтому пройти мимо некоторых характерных деталей бронзовых шаманских изображений и, прежде всего, черенка с ушками, указывающих на способ употребления, на их функции и вместе с тем отличающих их от бронзовых изделий, типичных для Обского района.

Ажурные фигурки из северо-западной Сибири отливались целыми сериями и специально служили для каких-то культово-магических действий. На Иртыше, например, были найдены изображения волков, спины которых оказались намеренно переломанными.¹

Совсем другим было назначение восточных антропоморфных фигур. Они выделывались тщательно и не для одного какого-либо обрядового акта, а на долгий срок. Их, повидимому, носили прикрепленными на древках, ушки же были предназначены для закрепления каких-то свешивающихся вниз принадлежностей, судя по замечательному изображению из труда Страленберга, — бубенчиков и погремушек.

Подобных изделий в остальных таежных районах Сибири вообще нет. Ангари-ленские антропоморфные изображения, увенчанные рогатыми коронами и снабженные черенком и ушками для бубенчиков, находят ближайшую аналогию не в образцах литейного искусства соседних лесных районов северо-западной Сибири, а, как уже было сказано выше, в так называемых скифских навершиях.

Как известно, такие навершия обыкновенно сопровождали погребения в курганах скифского периода в Причерноморье, начиная с самого раннего времени. Их находят группами, чаще всего по четыре, но встречаются и одиночные навершия. Они имеют обычно форму полых прорезных бубенцов с металлическими шариками внутри, увенчанных изображениями птиц или животных.²

Совершенно такие же, но меньшие по размеру, навершия встречаются и в сибирских степных памятниках скифского времени. На них обыкновенно бывает изображен горный козел и реже олень.³

Замечательные навершия этой эпохи, близкие по типу к сибирским, встречаются также дальше на востоке, в степных областях Ордоса и соседних с ним районах Монголии. Они представляют собой, обыкновенно, скульптурные фигуры горных козлов, иногда парных.⁴

Наиболее сходны с ангаро-ленскими идолами навершия, найденные в скифском Александропольском кургане (первой половины III в. до н. э.). Птицы на «грезубце» из этого кургана держат в клювах изящные колокольчики, а штандарт с грифоном, заключенным в четырехугольную рамку, имеет внизу колечки с двумя крупными бубенчиками. Любопытно также, что некоторые из подобных изделий Александропольского кургана совершенно сходны с ветвистыми стержнями корейских корон ханьской эпохи и точно также покрыты шумящими подвесками-кружками.⁵

В южнорусских степях встречаются также плоские, как наши восточно-сибирские, навершия с ажурной фигурой реального или фанта-

¹ В. Н. Чернецов. Очерк этногенеза обских югров. КСИИМК, IX, 1941, стр. 26.

² М. И. Ростовцев. Скифия и Боспор. Л., 1925, стр. 331, 335, 441. Е го ж е. Античная декоративная живопись на юге России, СПб., 1914, стр. 511.

³ См., например: В. В. Радлов. Сибирские древности, т. I, вып. 3, стр. 126.

⁴ G. J. Andersson. Hunting Magic in the Animal Style. Bulletin of the Museum of Far-Eastern Antiquities, № 4, 1932, рис. 2. — Он же. Selected Ordos Bronzes. Там же, № 5, 1935, табл. X, XI, XII, XV.

⁵ И. Толстой и Н. Кондаков. Русские древности в памятниках искусства, вып. 2. Древности скифо-сарматские, СПб., 1889, стр. 92—94, рис. 75, 76, 78, 79; Древности Геродотовой Скифии, стр. 1—25, табл. I—XV. — М. И. Ростовцев. Скифия и Боспор, стр. 428—432.

стического зверя. Плоские навершия такого рода сменяют собою более древние в виде бубенчиков, увенчанных фигурой птиц или животного.¹

Позднее, в эллинистическое время, навершия вообще исчезают. Их нет совсем, например, в кубанских погребениях от II в. до н. э. по II в. н. э.²

Нам не известны все посредствующие территориальные звенья, которые могли бы связать степные памятники юга с таежными. Но общая картина ясна: в степях от Ордоса до Черного моря обитали племена, имевшие сходный бытовой уклад и находившиеся в связи друг с другом. Выражением общности их культуры и доказательством межплеменных связей для степных племен скифо-сарматской эпохи являются, в частности, навершия, прототипы которых, в свою очередь, известны на Древнем Востоке. Навершия же лесной полосы Сибири являются своеобразным ответвлением последних на севере и возникли одновременно с ними, под прямым влиянием скифской степи, всего вероятнее в III — II в. до н. э.

Как предполагает Ростовцев, древки с навершиями из скифских курганов служили основой для погребального катафалка, некоторые же навершия, особенно богатые и монументальные, по его мнению, могли служить увенчанием особых знамен или хоругвей, обвешанных колокольцами, может быть также шнурами и кистями.³

Знаменами считал скифские навершия также и Лаппо-Данилевский, ссылавшийся на засвидетельствованный Аррианом факт употребления римлянами знамен, заимствованных ими от скифов.

Лаппо-Данилевский полагал, что скифские знамена-хоругви имели священное религиозное значение, а «присутствие их в гробнице царской, — по его словам, — также вполне естественно. Царь, как верховный предводитель войска, хоронился со своими знаменами».⁴ От скифских знамен, вероятно, происходят и зооморфные знамена древних тюрков, увенчанные золотой головой волка, легенда о происхождении которых гласила, что Ашина, легендарный предок тугю, «над воротами своего местопребывания выставил знамя с волчьей головой — в воспоминание своего происхождения» (от волчицы).⁵

В один ряд с римскими значками, скифскими навершиями и тюркскими знаменами мы должны, очевидно, поставить, по их назначению, и таежные антропоморфные изображения в рогатых коронах.⁶

Об этом свидетельствуют имеющиеся на них черенки для насаживания на древко и ушки, на которых висели, вероятно, бубенчики или украшения, закреплявшиеся при посредстве ремешков (последние были найдены, например, в углах втулок Краснокутского кургана).⁷ Что касается значения всех этих знамен, то в данном случае можно с полным правом вспомнить слова Н. Я. Марра, который писал, что суще-

¹ М. И. Ростовцев. Скифия и Боспор, стр. 432.

² Там же, стр. 577.

³ Там же, стр. 330—331.

⁴ А. С. Лаппо-Данилевский. Скифские древности. ЗОРСА. т. IV. 1887, стр. 446.

⁵ Иакинф Бичурин. Собрание сведений о народах, обитавших в Средней Азии в древние времена, ч. I, отд. VI, стр. 257.

⁶ Эту мысль по отношению к двум имевшимся в то время в Иркутском музее изображениям (№ II и № III) впервые высказал в 1912 г. М. П. Овчинников. По его словам, оба изображения принадлежат к памятникам бронзовой культуры тайги и служили военными знаменами, причем их носили «вперед войска, подобно нашим хоругвям». — М. П. Овчинников. Оюн кэрэкэн Мохсоху (Якутское предание). Сибирский Архив, 1912, № 3, стр. 198.

⁷ А. С. Лаппо-Данилевский. Скифские древности, стр. 446.

ствует связь между знаменами (штандартом, военным значком) и тотемическими идеями. По указанию Н. Я. Марра: «Тотем, — позднее „бог“, всегда „знамение“, „сбраз“, „знак“». ¹

Как скифские навершия-штандарты, так и наши таежные антропоморфные идолы были, очевидно, именно такими «тотемными знаками», отличительными эмблемами родовых объединений, как выражается Н. Я. Марр, «межплеменно и интернационально признанными знаменами».

Вместе с тем, как реальные образы тотема и носители его могущественной силы они служили «знаками охраны от неведомых сил и защиты прав владения». ² С таким именно значением бытовали знаменатуги у древних монголов.

По данным Б. Я. Владимирцева, «старинное монгольское слово сулдэ значит собственно «душа, одна из душ»; сулдэ великого человека становится гением — хранителем своего рода, племени, народа. Сулдэ является гением войска, воплощаясь в знамя — туг, почему слово сулдэ и туг бывают синонимами, подобно тому как у римлян *genus* и *signum*». ³ Этим объясняется то выдающееся значение в общественно-политической жизни и, в частности, на войне, какое у древних монголов имело знамя, пользовавшееся величайшим религиозным почитанием и окруженное страхом.

Аналогичное значение должны были иметь знамена в виде золотой волчьей головы — тотема у предшественников монголов, древних тюрков, и, следовательно, у других народов, предшествовавших им, вплоть до тех племен, от которых остались в степях монументальные курганы скифской эпохи.

Так же, конечно, обстояло дело и в тайге, с той разницей, что знамена имели здесь антропоморфную, а не звериную форму и были увенчаны рогатой короной, означая, тем самым, образы могучих шаманов, героев и защитников своего рода-племени, будучи их вещественным воплощением.

В настоящее время у сибирских племен уже не сохранилось подобных знамен-штандартов. Но нельзя не обратить внимания на своеобразную религиозно-культурную роль шаманских жезлов, в особенности же у кетов, о которых уже говорилось выше в связи с почитанием великого шамана Doh'a.

Шаманский жезл у кетов имеет вид стержня с перекладинами и трезубцем вверху. Он символизирует мировое дерево и бывает «украшен» изображениями птиц, а также колокольчиками. Иногда же загнутым вверх концом перекладины придается вид человеческой головы. По смерти шамана жезл разрушается, перекладины его становятся талисманами, а верхняя часть поступает в распоряжение старшего в роде, который делает из нее флюгер для своей большой лодки.

Значение флюгера было настолько велико, что, несмотря на требования миссионеров, кеты, во всем остальном покорные требованиям светских и духовных властей, упорно и даже демонстративно отстаивали

¹ Н. Я. Марр. Язык и письмо, стр. 16. — Он же. Происхождение терминов «книга» и «письмо» в освещении яфетической теории. «Книга о книге», Л., 1927, стр. 81.

² Н. Я. Марр. Происхождение терминов «книга» и «письмо» в освещении яфетической теории. «Книга о книге», Л., 1927, стр. 81. — Ср.: В. В. Гольмстен. Из области культа древней Сибири (предварительные соображения). ИГАИМК, вып. 100, М.—Л., 1933, стр. 100—123.

³ Б. Я. Владимирцев. Этнолого-лингвистические исследования в Урге, Ургинском и Кентейском районах. Сборник «Северная Монголия», II. Предварительные отчеты лингвистической и археологической экспедиций о работах, произведенных в 1925 г. Л., 1927, стр. 23, примеч. 2.

вали свои флюгера: «На русской церкви крест, — говорили они, — а на мачте енисейца шаманский жезл».¹

Шаманский жезл пользовался таким почитанием, несомненно, потому, что он был носителем духовной силы шамана — чудотворца и защитника своего рода, т. е. имел такое значение в жизни рода, как сулдэ-тут, у древних монголов. И не случайно, очевидно, он был снабжен колокольчиками, как древние наверхия, а также имел изображения человеческих лиц. В отмеченных внешних особенностях шаманских жезлов енисейцев-кето проявляются, быть может, последние черты конкретного сходства с древними штандартами, увенчанными рогатой шаманской личиной и снабженными звенящими подвесками.

По внутреннему же смыслу и назначению жезлы-флюгера кетских шаманов и теперь еще совершенно идентичны с монгольскими знаменами-сулдэ, со скифскими штандартами и наверхиями древних лесных племен заенисейской тайги, в которых можно видеть древнейшую и поистине исходную форму знамени как такового.

Тотемные штандарты у кочевых племен в дальнейшем превратились, повидимому, в настоящие знамена-туги, а у лесных жителей стали шаманскими «жезлами» или совсем исчезли. Интересно, однако, что изображения шаманских двойников так наз. «хавоки», в виде металлических антропоморфных «масок», еще сохраняются до нашего времени, например, у эвенков.

Изложенные данные значительно расширяют имеющиеся скудные сведения о жизни и культуре населения восточносибирской тайги в наиболее темный период его исторического прошлого — между энеолитом и моментом первого появления русских. Из них вытекают три общих исторических вывода, три существенных положения. Становится очевидной, во-первых, глубокая древность шаманизма, т. е. наличие в глубоком прошлом шаманов, шаманистических верований и культа в достаточно определенных и очень близких к современным формам.

Этим подкрепляются наблюдения над более древними, энеолитическими памятниками, среди которых имеются захоронения шаманов и шаманок. Вместе с тем, следует признать, что А. А. Спицын и некоторые другие исследователи, напр. Д. Н. Анучин, предполагавшие глубокую древность сибирского шаманизма, были в основном правы.²

Бесспорно далее, что уже две тысячи лет с лишком тому назад у лесных племен Сибири важную роль в религии имели изображения мужских антропоморфных существ, всего вероятнее шаманов-предков.³

Это интересно в связи с тем, что русские в XVII в. застали у эвенков, например, отцовский род в совершенно развитом и зрелом состоянии, а зачатки его прослеживаются еще в конце каменного века в глазковской стадии, т. е. во втором тысячелетии до н. э.

¹ В. И. Анучин. Очерк шаманства у енисейских остяков, стр. 60—65, рис. 59—64.

² Вполне вероятно, что и далеко к западу от Енисея в древности существовало шаманство, сходное с сибирским. Изображение шамана или шаманки в рогатом головном уборе имеется на известном сосуде, найденном в 1901 г. на северо-западном берегу оз. Ильменя. Не исключено, что вопреки мнению Гальгрена об их переднеазиатских корнях, знаменитые галичские идолы со своими своеобразными головными username имеют аналогичный шаманский характер и автохтонное происхождение — от неолитических изображений. См.: А. А. Спицын. Галичский клад. ЗОРСА, т. V, вып. I. — A. M. Tallgren. The Copper Idols from Galich and their Relatives. «Studia orientalia fennica», I, стр. 192, рис. 25. — Он же. Zur Genealogie der permischen bronzenen Idolen. Suomen Museo, XXXV, 1928 (Ср. ESA, II, 1928).

³ По словам А. В. Шмидта, сапоговские идолы также изображают мужчин в позах ритуальной пляски (Schmidt. Einige Motive, II, 8, 16).

В памятниках поздней бронзы и раннего железа мы обнаруживаем, таким образом, еще одно и вполне определенное связующее звено между двумя столь отдаленными друг от друга этапами.

Наконец, для времени около начала нашей эры констатируются не только самобытные черты лесной культуры, но и разнообразные связи ее носителей как с соседними племенами западносибирских лесов, так и с населением степных областей Азии.

Историческая обстановка того времени была очень своеобразной. Это было время, когда на колоссальных степных территориях распространялась единообразная в основе культура скифо-сарматского типа, сочетавшая с аборигенными чертами влияния Передней Азии и греко-римского мира. В свою очередь, и в культуре таежных племен на аборигенной основе отложились следы прямого воздействия скифской степи, взаимодействия с ее обитателями-кочевниками.

Нельзя, следовательно, преувеличивать первобытность и примитивность лесных племен. Их культура, действительно, во многом очень архаична, но в целом вовсе не так первобытна, как можно было бы подумать, доверившись первым впечатлениям и традиционным представлениям об историческом прошлом населения тайги.

На самом деле за плечами лесных племен лежит, хотя и забытая, но длительная и богатая событиями история.