

РОССИЙСКАЯ АКАДЕМИЯ НАУК
ИНСТИТУТ АРХЕОЛОГИИ

КРАТКИЕ СООБЩЕНИЯ ИНСТИТУТА АРХЕОЛОГИИ

Издаются с 1939 года

Выпуск
256



Главный редактор
Н. А. МАКАРОВ



МОСКВА 2019

УДК 902/904
ББК 63.4
К78

Краткие сообщения Института археологии
Вып. 256. 2019

Издание основано в 1939 г.
Выходит 4 раза в год

Главный редактор:
академик РАН Н. А. Макаров

Редакционный совет:
д-р П. Бан, проф. А. Блюене, проф. М. Вагнер, проф. М. Волошин, д. и. н. М. С. Гаджиев,
проф. О. Далли, проф. К. фон Карнап Борнхайм, чл.-корр. РАН Н. Н. Крадин,
д. и. н. А. К. Левыкин, чл.-корр. РАН Н. В. Полосьмак, д-р Т. Хайм, д-р Б. Хорд,
д-р Чжан Со Хо

Редакционная коллегия:
д. и. н. Л. И. Авилова (зам. гл. ред.), к. и. н. К. Н. Гаврилов, д. и. н. М. В. Добровольская,
д. и. н. А. А. Завойкин, д. и. н. В. И. Завьялов, проф. М. Казанский, д. и. н. А. Р. Канторович,
к. и. н. В. Ю. Коваль, к. и. н. Н. В. Лопатин, к. и. н. Ю. В. Лунькова (отв. секретарь редакции),
чл.-корр. Болгарской АН В. Николов, Ю. Ю. Пиотровский, д. и. н. Н. М. Чаиркина,
д-р. Й. Шнеевайсс, д. и. н. В. Е. Щелинский

Brief Communications of the Institute of Archaeology

Editor-in-chief:
academician N. A. Makarov

ISSN 0130-2620
DOI: 10.25681/IARAS.0130-2620.256

© Федеральное государственное бюджетное учреждение науки
Институт археологии Российской академии наук, 2019
© Авторы статей, 2019

О. В. Двуреченский

НАКОНЕЧНИКИ СТРЕЛ С ТЕРРИТОРИИ ПРЕДПОЛАГАЕМОГО МЕСТА КУЛИКОВСКОЙ БИТВЫ

Резюме. В публикации рассматривается серия железных наконечников стрел, происходящих с территории предполагаемого места Куликовской битвы (Донского побоища).

Ключевые слова: средневековая Русь, Куликовская битва, наконечники стрел.

Первые свидетельства о находках «древнего оружия» на месте Донского сражения относятся к началу XIX в. Одним из тех, кто первым стал собирать и публиковать найденные предметы, был Степан Дмитриевич Нечаев (*Нечаев*, 1821. Т. 119. С. 125–129; Т. 121. С. 348–350).

Лишь спустя 160 лет, накануне празднования 600-летнего юбилея Куликовской битвы, были предприняты первые научно-исследовательские работы сотрудниками Государственного исторического музея. Тогда были пройдены, с целью поиска реликвий сражения, пешие маршруты в районе д. Хворостянка, Моховое, с. Монастырщина. Также обследовались при помощи войсковых миноискателей долина р. Смолка и урочище Зеленая Дубрава (Реликвии Донского побоища..., 2008. С. 40). Однако эти работы не дали никаких результатов.

Стало очевидно, что изучение места сражения невозможно без применения комплексного подхода, который должен был включать в себя ряд направлений. И прежде всего к ним относятся: **историческое** – оно включало историко-географический анализ письменных источников, позволяющий определить район нахождения локализуемых топонимов; **палеогеографическое** – концентрировалось на анализе всей прилегающей к локализованным топонимам территории с целью реконструировать ландшафт, соотносимый с эпохой сражения; **археологическое** – включало в себя анализ полученных и дошедших до нас находок, происходящих с локализуемой территории сражения, разработку и внедрение новых методик поисковых работ, проведение поисковых работ на выбранных участках. Отдельным направлением является **цикл военно-исторических исследований работ**, включающих:

изучение корпуса письменных и изобразительных источников, связанных со сражением;

топографический анализ территории битвы;

изучение тактических особенностей ведения сражений рассматриваемого периода;

изучение тактико-технических свойств используемого оружия;

изучение истории обнаружения и зон скопления находок на изучаемом ратном поле.

Результатом работ по выделенным направлениям стало появление комплексной карты Куликова поля (Зайцев, 2005. С. 186–189. Рис. 4; Гласко и др., 2005. С. 242. Рис. 7). Она включала в себя информацию о расположении древних дорог и поселений, известных на рассматриваемой территории и предшествующих времени битвы; размещении реконструированных переправ, лесов, балок и открытых от лесов и свободных от сети оврагов протяженных участков – «плакоров», пригодных для проведения сражения. На данную карту нанесен участок, где проводились сборы «древнего оружия» крепостными крестьянами в XIX столетии (рис. 1). И, что самое главное, теперь мы можем нанести привязанные инструментально скопления находок воинского снаряжения, полученные в результате планомерных сборов на месте сражения (Реликвии Донского побоища..., 2008. С. 10–12; Двуреченский, 2014. С. 124–129).

В настоящее время по данным палеогеографов выделено три зоны, пригодных для проведения полевого сражения рассматриваемого времени (рис. 1). Только одна из них, самая крупная и протяженная, расположенная между балкой Зеленая Дубрава и деревней Хворостянкой, в настоящее время дала находки в ходе поисковых работ. Два других участка, расположенных севернее и юго-западнее Красного холма, отличаются меньшими размерами (Там же. С. 127).

Размеры наиболее перспективного участка, где могло произойти сражение, представляют собой, при определенном округлении, ровное горизонтальное поле, достигающее по фронту 600–800 м при глубине свыше 3 км. Зона имеет хороший подход как с севера, через Устьинский и Татинский броды, так и с юга в промежутке между Красным холмом и Хворостянским оврагом. Северный подход на предполагаемое «поле битвы» проходит через дефиле, сформированное балкой Зеленая Дубрава и отвержкой балки Большой Верх. Восточная часть участка ограничена истоками реки Смолки и свитой балок, связанных с ней, образующих своеобразные «карманы». Один из таких северо-восточных «карманов» занят реконструируемым лесом, протянувшимся по линии С – Ю от балки Зеленая Дубрава до балки Верходуб, который был интерпретирован исследователями как лесной массив памятников Куликовского цикла «Зеленая Дубрава» (Там же. С. 128, 129).

С запада рассматриваемый участок ограничен балкой Рыбий Верх и ее отвержками, также образующими открытые и залесенные «карманы». Центральная зона между балкой Рыбий верх и балками, приуроченными к р. Смолке, образует место, где и произошло, по нашему мнению, знаменитое сражение. С юга участок ограничен Хворостянским оврагом, который формирует вместе с истоками Смолки южное дефиле, а следовательно, и границу рассматриваемого плакора. Примечательно, что поисковые работы на рассматриваемой террито-

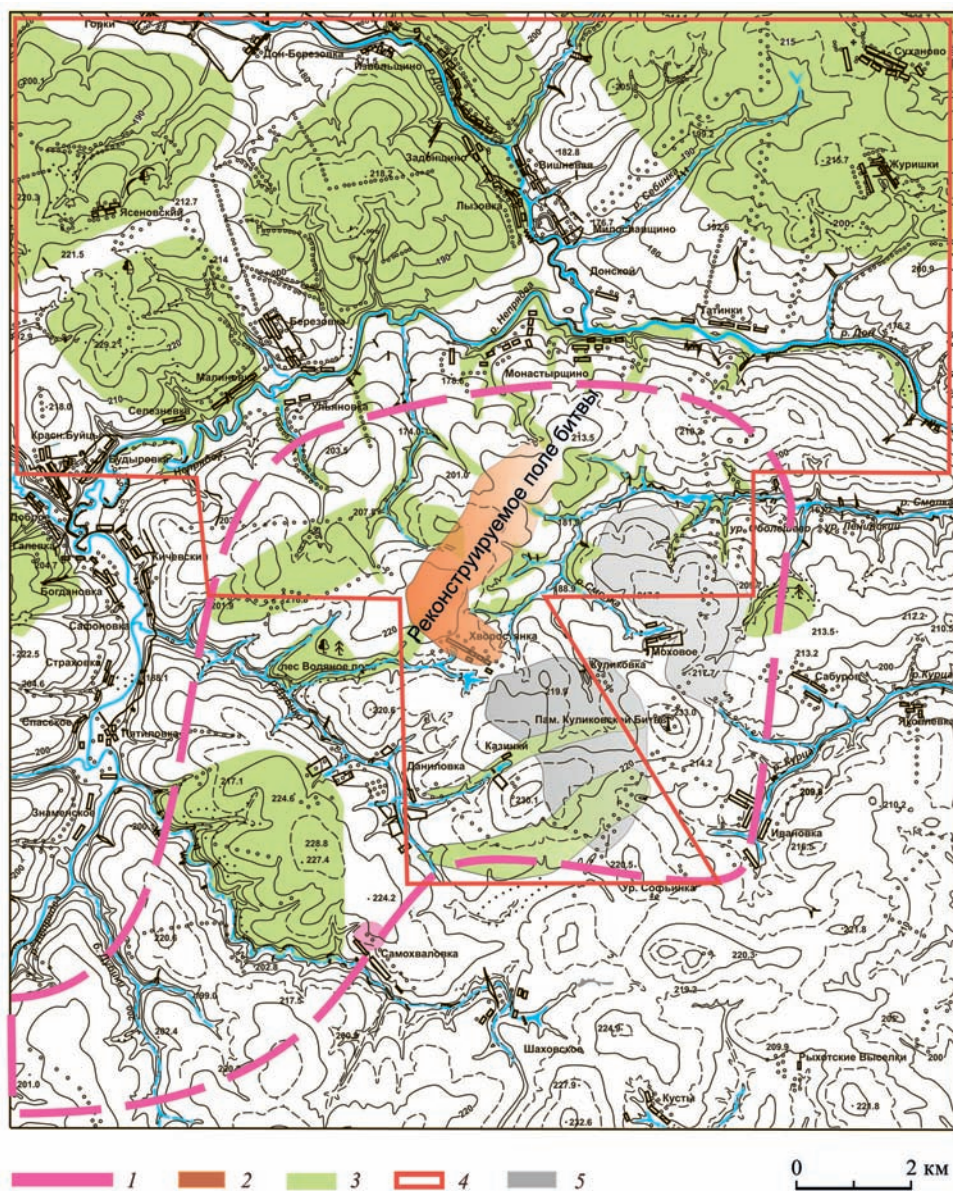


Рис. 1. Карта-схема Куликова поля с реконструируемыми лесными массивами и выделенными «плакорами»

1 – зона распространения находок XIV в. на Куликовом поле, собираемых крестьянами в XIX–XX вв.; 2 – зона скопления находок предметов вооружения XIII–XIV вв. По данным ВИО ВДАЭ ГИМ. Зона наиболее протяженного плакора по данным палеографии; 3 – реконструированные лесные массивы на территории Куликова поля (по: *Гласко и др.*, 2005); 4 – зона работ по реконструкции ландшафта; 5 – альтернативные участки с протяженными плакорами, выделенные по данным палеографии, на которых не обнаружены находки, связанные с битвой

рии дали находки только в ее центральной части, в районе Липового оврага (или Безымянной балки), где они компактно лежат на площади, равной 0,5 кв. км.

Как уже выше было сказано, лишь спустя 15 лет после попыток поисков, проводившихся к юбилею Куликовской битвы, были продолжены поисковые работы на предполагаемом месте Донского побоища. Всего было заложено 23 поисковых участка, среди которых только один, привязанный к наиболее перспективному «плакору», дал наиболее важные результаты (рис. 2).

Начиная с 2002 г. работы по поиску места сражения продолжил военно-исторический отряд ВДАЭ (рис. 3). Участок, выбранный для работы, в 2002 г. получил номер 22, все последующие участки, выбранные для обследования в 2003–2015 гг., проводились в рамках общей площади участка 22, при этом выделялись локализованные территориально планшеты. С 2005 г. в рамках планшетов территория разбивалась на квадраты, как правило, площадью 1 га. В рамках каждого квадрата проводилась привязка находок. В процессе поиска использовалось одновременно 16 металлоискателей. Все получаемые находки, не индустриального происхождения, инструментально фиксировались в рамках поисковых планшетов. Исследуемые участки предварительно разбивались вешками на створы, инструментально привязанные к реперам. Привязывались как сами съемочные планшеты, так и отобранные в коллекцию находки. Ширина створов достигала 5 м.

Целью данной работы является публикация всех наконечников стрел, обнаруженных на месте предполагаемого Донского побоища.

Всего было учтено и найдено 22 экземпляра, из них 19 типологически определимых по классификации А. Ф. Медведева, в соответствии с которой и приведены нижеследующие описания (*Медведев, 1966*).

1. Из общего числа предметов вооружения, найденных на Куликовом поле в XIX–XX вв., до нас дошли единичные образцы. Наиболее ранней находкой предмета вооружения, которую было бы правомочно связывать с местом сражения, является шатровидный наконечник стрелы, возможно трехлопастной, опубликованный впервые в 1821 г. С. Д. Нечаевым (*Нечаев, 1821. Т. 121. С. 351; Реликвии Донского побоища...*, 2008. С. 12, 22). Местонахождение наконечника в настоящее время, как и точные размеры его, к сожалению, неизвестно (рис. 5: 1). Аналогичный трехлопастной, шатровидный наконечник стрелы, тип 27 по А. Ф. Медведеву, датированный XIV в., происходит из кочевнических курганов у ст. Белореченской (*Медведев, 1966. С. 61*).

2. В 2014 г. при проведении поисковых работ к северу от д. Хворостянка в рамках поискового участка 22, планшет 11, кв. 18, был обнаружен железный черешковый наконечник стрелы, который был сильно деформирован и имел изломанное острие пера (рис. 3; 4; 5: 2). Наконечник имеет вытянутое основание пера и, по всей видимости, килевидное оформление боевой части с расширением в средней трети длины пера. Высота сохранившейся части 53 мм, ширина 21 мм. Наиболее близкую аналогию представляют наконечники типа 33 по А. Ф. Медведеву. Датируются подобные наконечники XII–XIII вв. и представлены по всей территории средневековой Руси. Лопатовидные варианты этого типа наконечников с резко вогнутыми плечиками найдены в Изяславле, на Княжьей горе, где они также характерны для предмонгольского времени (Там же. С. 63).



3. Также в 2014 г. в рамках планшета 11 на поисковом участке 22 к северу от д. Хворостянка в кв. 15 был обнаружен железный ромбовидный с расширением в нижней трети длины пера наконечник стрелы с вытянутым основанием и обломанным черешком. Сохранившаяся высота пера 75 мм, ширина 13 мм (рис. 3; 4; 5: 3). Как предыдущий наконечник, так и нижеописанные, происходящие с упомянутого планшета, они располагались вдоль дороги, обводящей Хворостянский овраг, по которой, возможно, отступали ордынские войска от места сражения. Наиболее близкую аналогию представляют наконечники типа 40 по А. Ф. Медведеву. Подобные ромбовидные наконечники, с расширением в нижней трети пера, были распространены с X по XIV в. включительно и охватывают территорию как северо-западной, так и южной, и юго-восточной Руси (Медведев, 1966. С. 65; Двуреченский, 2014. С. 108).

4. Наконечник стрелы железный был найден в 2006 г. при проведении поисковых работ сотрудниками военно-исторического отряда ВДАЭ ГИМ в рамках поискового участка 22, планшет 6, кв. 46, расположенного в предполагаемой центральной зоне сражения (рис. 3; 4). Длина пера 44 мм, сохранившаяся длина 51 мм, ширина пера 15 мм (рис. 5: 4). Данный экземпляр относится к распространенным типам ромбовидных наконечников с расширением в нижней трети ширины пера (тип 40 по А. Ф. Медведеву) и может быть датирован широкими рамками X–XVI вв. Более поздние наконечники данного типа характеризуются меньшей толщиной пера и более вытянутыми пропорциями (Медведев, 1966. С. 65; Двуреченский, 2007. С. 283–285).

5. Первой находкой, полученной в результате поисковых работ ВДАЭ ГИМ в 1995 г., был крупный, ромбовидный по форме пера, наконечник стрелы с расширением в нижней половине пера (Двуреченский, 2005. С. 210, 220, 221). Он был обнаружен в районе балки Зеленая Дубрава (участок 7) (рис. 2). Длина сохранившейся части 105 мм, длина пера 62 см, ширина пера 35 мм, длина черешка 43 мм (рис. 5: 5). По ряду таких признаков, как наличие упора для древка, вогнутые плечики и пропорции пера 1:2, наконечник может относиться к типу 41 варианту 2 (по А. Ф. Медведеву). Дело в том, что наконечники типа 41, или ромбовидные «гнездовского» типа, выделенные А. Ф. Медведевым, имели две разновидности. Если к первой разновидности относились крупные образцы прекрасной отделки, хорошо известные по материалам VIII–XI вв., то отдельно исследователем были обозначены подобные как по форме, так и по пропорциям пера. В большинстве своем это наконечники меньших размеров и менее изящных очертаний, они имели большое распространение в XII–XIV вв. (Медведев, 1966. С. 65). Именно подобный наконечник был обнаружен в районе балки Зеленая Дубрава, где мог располагаться засадный полк Владимира Андреевича Серпуховского. Выпадение такого наконечника могло быть связано как с утерей

Рис. 2. Месторасположение поисковых участков ВДАЭ ГИМ

1 – зона распространения случайных находок XIV в. на Куликовом поле; 2 – реконструированные лесные массивы на территории Куликова поля (по: Гласко и др., 2005); 3 – поисковые участки Верхне-Донской археологической экспедиции 1995–2000 гг.; 4 – поисковый участок № 22 военно-исторического отряда ВДАЭ ГИМ 2002–2012

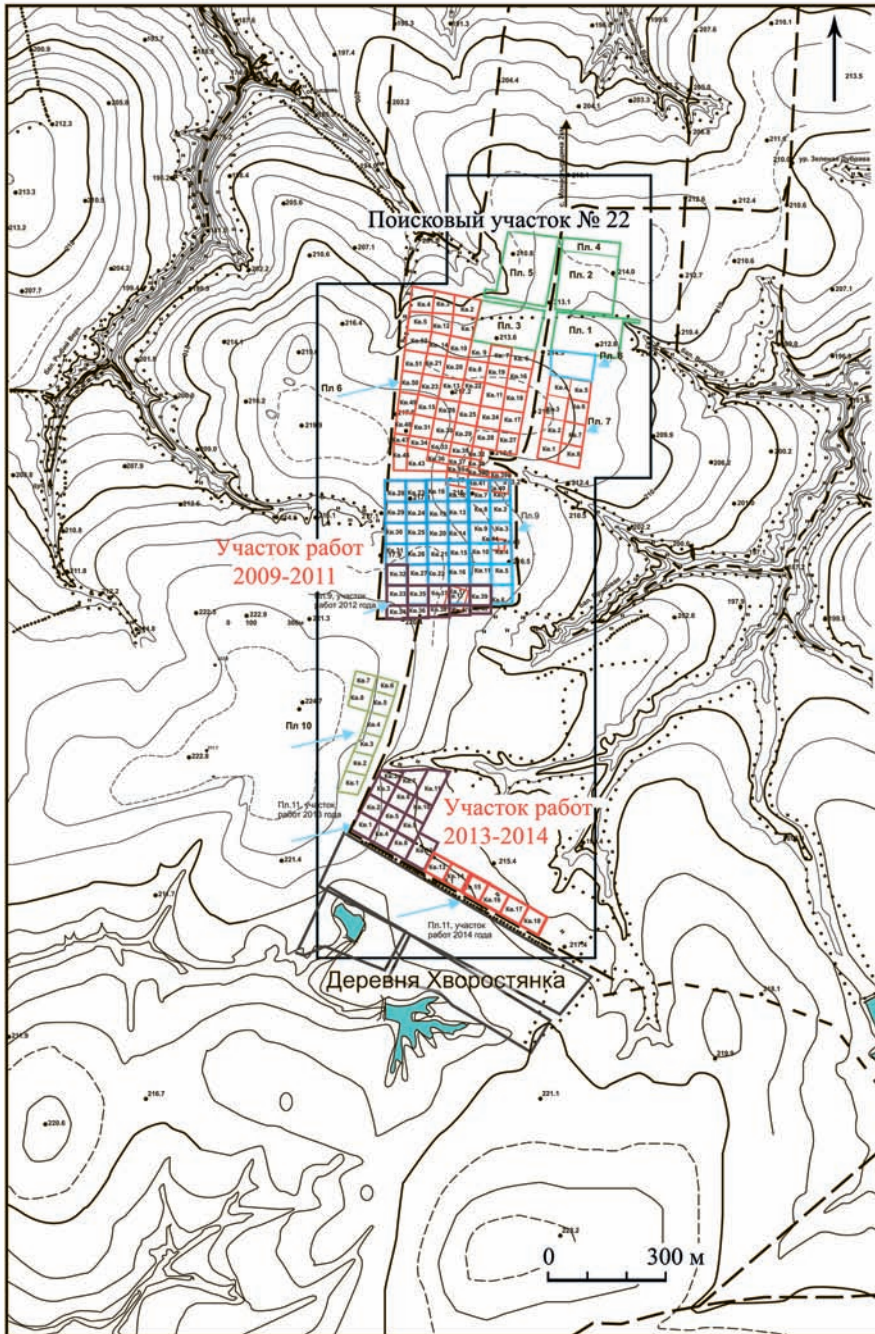


Рис. 3. Поисковый участок 22, планшет 1–11. Зона работ военно-исторического отряда ВДАЭ ГИМ. Тульская область. Кимовский район. Село Монастырщина – деревня Хворостянка

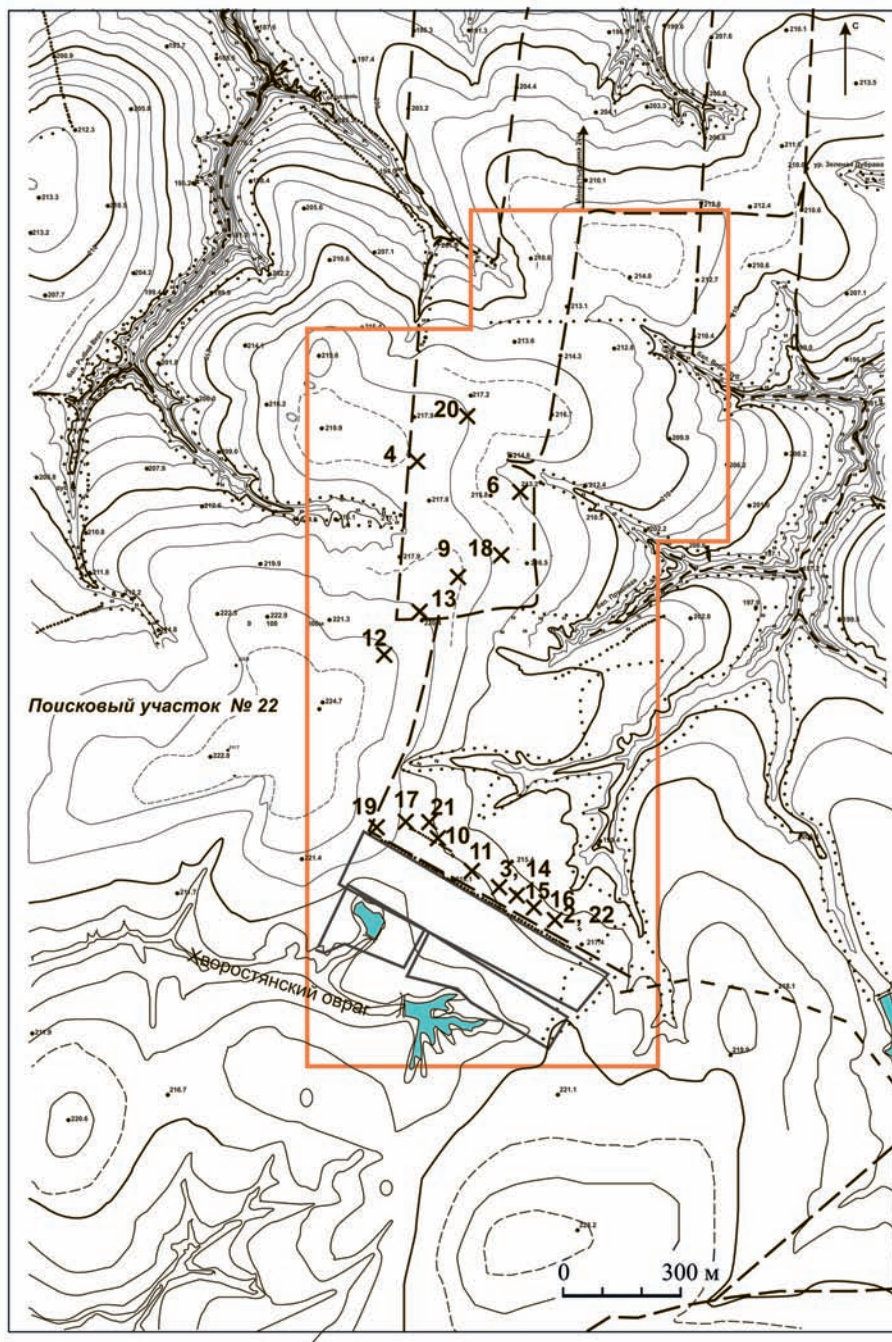


Рис. 4. Поисковый участок 22. Месторасположение находок наконечников стрел, привязанных инструментальным способом

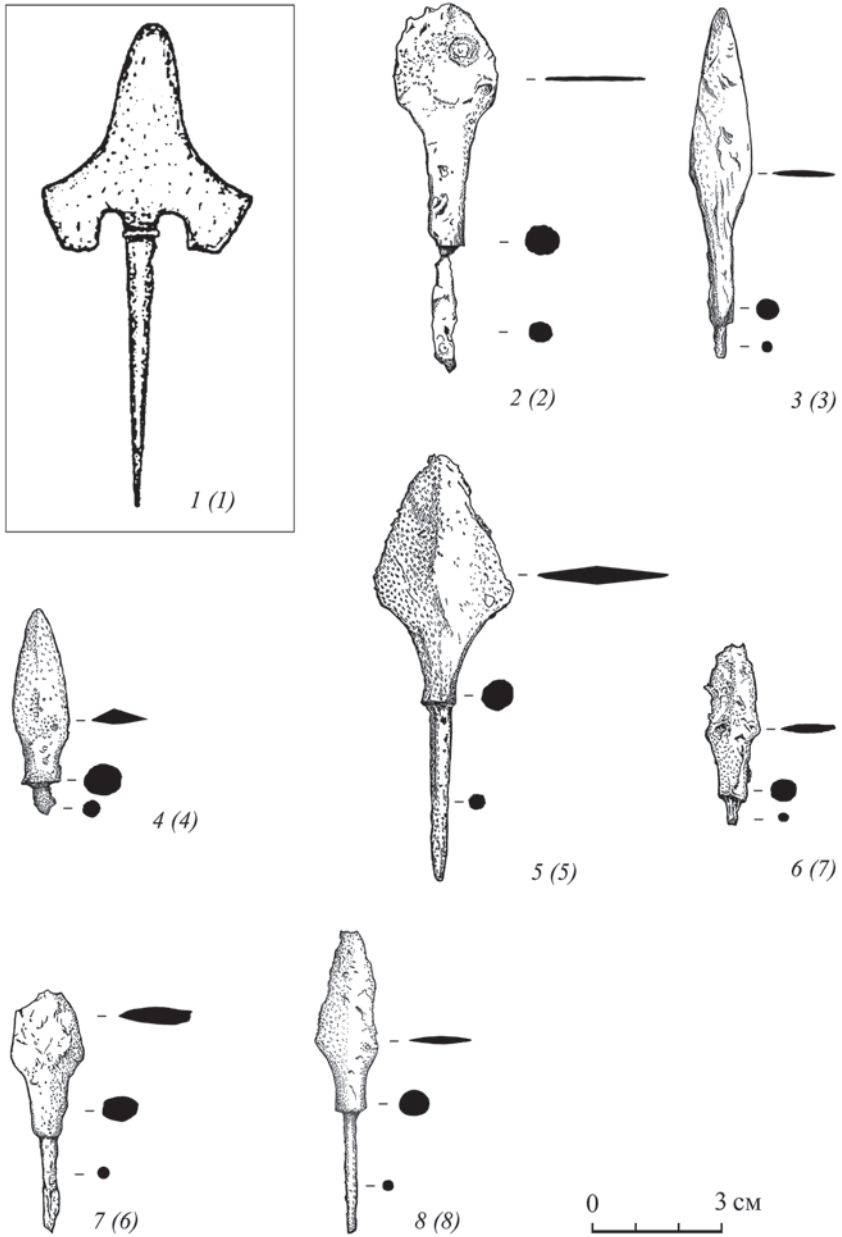


Рис. 5. Наконечники стрел, найденные на Куликовом поле

во время стояния засадного полка, так и во время охоты, во времена бытования древнерусских селищ на близлежащей территории, предшествующие Донскому сражению (*Гоняный, Двуреченский, 2014. С. 108*).

6. В 2009 г. в рамках планшета 9 в кв. 1 был обнаружен наконечник стрелы с изломанной верхней частью пера (рис. 3; 4). Длина сохранившейся части пера 31 мм, ширина пера 18 мм, сохранившаяся длина 51 мм, длина черешка 20 мм. Он имел ромбическое сечение с характерным расширением в нижней трети ширины пера (рис. 5: 7). По расположению планшета 9 наконечник был обнаружен в предполагаемой центральной части Донского сражения. Клиновидный абрис сохранившейся части пера позволяет его отнести к типу 44 (по А. Ф. Медведеву). Он может быть датирован пределами развитого Средневековья (*Медведев, 1966. С. 65*). Аналогичные наконечники известны и для более позднего времени эпохи Московского царства, где они характеризуются меньшей толщиной пера и более вытянутыми пропорциями (*Двуреченский, 2015. С. 234*).

7. В районе балки Зеленая Дубрава (поисковый участок 5) был найден фрагмент клиновидного по форме пера, вытянутого, уплощенно-ромбического в сечении, черешкового наконечника стрелы (Реликвии Донского побоища..., 2008. С. 12, 22). Реконструируемая длина наконечника составляла 75 мм, сохранившаяся длина фрагмента 45 мм, ширина пера 13 мм, реконструируемая длина пера 45 мм (рис. 2; 5; 6). Наиболее близкие аналогии среди древнерусских наконечников (тип 44 по А. Ф. Медведеву) датируются с IX по XIV в. включительно (*Медведев, 1966. С. 67*). Известны они и для более позднего времени и относятся к самому распространенному типу наконечников стрел Московской Руси (тип 6 по О. В. Двуреченскому), продолжая существовать до второй половины XVII в. (*Двуреченский, 2015. С. 234*).

8. Фрагмент наконечника стрелы был найден в 1995 г. местными жителями в районе д. Самохваловка. Проведенные на месте находки поисковые работы не дали сопутствующего материала (Реликвии Донского побоища..., 2008. С. 12, 21). Реконструируемая длина наконечника составляла 75 мм, сохранившаяся длина фрагмента 68 мм, ширина пера 15 мм, длина пера, возможно, достигала 45 мм (рис. 5: 8). Характерной особенностью данного образца является линзовидное сечение боевой части. Аналогичные экземпляры среди древнерусских наконечников датируются с IX по XIV в. включительно и относятся к типу 44 (по А. Ф. Медведеву) (*Медведев, 1966. С. 65*). Известны они и для более позднего времени, относятся к самому распространенному типу наконечников стрел Московской Руси и продолжают существовать до второй половины XVII в. (*Двуреченский, 2015. С. 234*). На позднесредневековых слободах г. Епифань они являются доминирующим типом наконечников стрел (*Гоняный и др., 2011. С. 38, 39*). Таким образом, наконечники типа 44 (по А. Ф. Медведеву) имеют довольно широкое время бытования, а факт случайной находки, не привязанной к поисковым планшетам, лишь косвенно позволяет его относить к событиям 1380 г.

9. Аналогичный вышеописанным, клиновидный по форме боевой части, с характерным ромбовидным сечением и выделенным упором, но значительно более худшей сохранности наконечник стрелы был обнаружен в 2010 г. в пределах поискового участка 22, планшета 9, кв. 21. Данный планшет располагался в предполагаемой центральной части Донского побоища (рис. 3; 4). Длина

сохранившейся части пера 35 мм, ширина пера 12 мм, сохранившаяся длина 43 мм, черешок и часть острия обломаны (рис. 6: 1). Как и ранее упомянутые наконечники (тип 44), данный экземпляр мог относиться к событиям Донского побоища и, предположительно, выпасть в грунт в период основного боестолкновения между двумя ратями (*Медведев*, 1966. С. 65).

10. Наконечник стрелы, ромбовидный по форме пера и без упора, был обнаружен в 2013 г. в пределах поискового участка 22, на планшете 11, кв. 12. Последний расположен к северу от д. Хворостянка в зоне предполагаемого отступления ордынских войск, где была обнаружена целая серия предметов вооружения, возможно маркирующих итоговую фазу сражения (рис. 3; 4). Высота наконечника 70 мм, ширина боевой части 12 мм. Наконечник ромбический в сечении с массивным округлым черешком (рис. 6: 2). Подобные наконечники относятся к типу 47 по А. Ф. Медведеву и датируются широкими хронологическими рамками с VIII до XIV в. (Там же. С. 68). В позднесредневековый период ромбические наконечники без упора продолжают свое существование и относятся к типу 7 (по О. В. Двуреченскому) (*Двуреченский*, 2015. С. 241).

11. Аналогичный вышеописанному наконечник, ромбический по форме пера и без выраженного упора, был обнаружен на поисковом участке 22, планшет 11, кв. 14, в 2014 г. (рис. 3; 4). Он также располагался к северу от д. Хворостянка и привязан к дороге, обходившей Хворостянский овраг. Общая высота наконечника 56 мм, ширина линзовидного пера 8 мм, черешок плоский и обломан в нижней части (рис. 6: 3). Как и предыдущий, относится к типу 47 (по А. Ф. Медведеву) (*Медведев*, 1966. С. 68).

12. В 1995 г. при проведении первичных поисковых работ М. И. Гоняным в рамках поискового участка 12, который позднее был включен в участок 22, был обнаружен маловыразительный ромбический наконечник стрелы с расширением в нижней трети длины пера с переходом к черешку без упора (рис. 2; 4). Высота сохранившейся части составляет 45 мм, ромбическая ширина пера 12 мм (рис. 6: 4). Относится к типу 47 (по А. Ф. Медведеву) (Там же).

13. В 1995 г. к северо-западу от д. Хворостянка при проведении поисковых работ на поисковом участке 11, также вошедшем позднее своей площадью в участок 22, был найден обломок наконечника стрелы, представляющий собой узкую вытянутую лопаточку без упора для древка (рис. 2; 4). Высота наконечника 53 мм, ширина сохранившейся части пера 14 мм (рис. 6: 5). Стрелы с наконечниками такой формы относятся к типу 58 (по А. Ф. Медведеву) и датируются XIII–XIV вв. (Там же. С. 71). В более позднее время они известны на северо-западе Руси, где встречены в единичных экземплярах в слоях XIV – начала XVI в. (*Артемьев*, 1998. С. 102).

14. В 2014 г. на поисковом участке 22, планшет 11, кв. 15, был обнаружен фрагмент наконечника стрелы в виде срезня, расширяющегося к острию без выраженного упора (рис. 3; 4). Он также располагался к северу от д. Хворостянка. Сохранившаяся высота наконечника 38 мм, ширина линзовидного в сечении пера 18 мм, черешок уплощенный и обломан в нижней части (рис. 6: 6). Как и предыдущий экземпляр, относится к типу 58 (по А. Ф. Медведеву) и датируется X–XIV вв. (*Медведев*, 1966. С. 71).

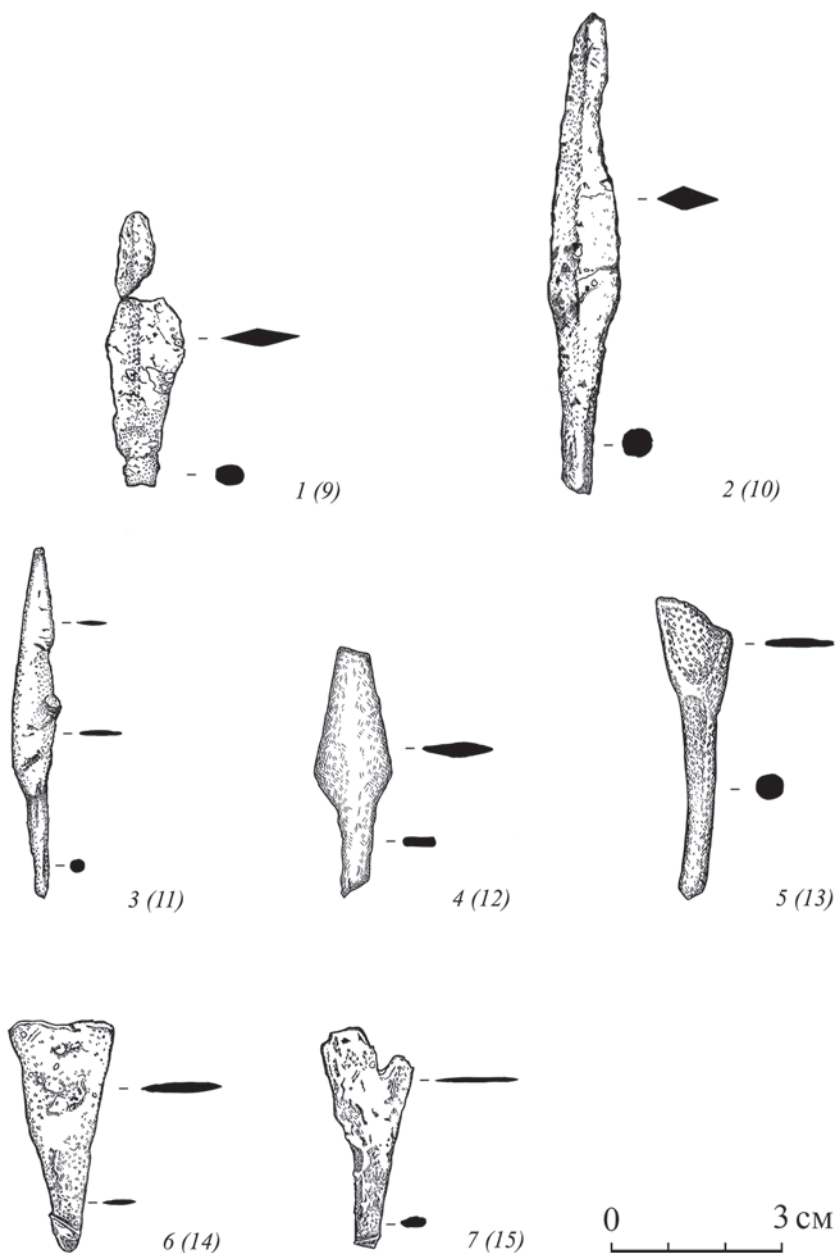


Рис. 6. Наконечники стрел, найденные на Куликовом поле

15. Черешковый наконечник стрелы, очень плохой сохранности и, по всей видимости, относившийся к типу срезной без упора, был обнаружен в 2014 г. на поисковом участке 22 в кв. 16 планшета 11 (рис. 3; 4). Он был сильно изъеден коррозией и деформирован. С определенной долей осторожности мы посчитали возможным включить его в данную работу. Наконечник имел сохранившуюся высоту в 29 мм и ширину пера 14 мм. Сечение уплощенно-линзовидное. Переход к черешку не оформлен упором (рис. 6: 7). По описанным выше признакам он мог относиться к типу 58 (по А. Ф. Медведеву) и датируется X–XIV вв. (*Медведев*, 1966. С. 71).

16. Ланцетовидный наконечник стрелы с хорошо выраженным упором и обломанным черешком был обнаружен в 2014 г. к северу от д. Хворостянка в пределах поискового участка 22 на планшете 11 в кв. 17 (рис. 3; 4). Высота наконечника составляла 79 мм при сохранившейся ширине пера 13 мм. Коррозия изъела не только черешок, но и острие и лопасти пера наконечника (рис. 7: 1). Он располагался, так же как и описанные выше наконечники, обнаруженные на данном планшете, вдоль зафиксированной дороги, обходящей с севера и востока Хворостянский овраг. Данная разновидность наконечников относится к типу 62 (по А. Ф. Медведеву). Подобные наконечники являются довольно характерными для воинской материальной культуры Древней Руси первой половины XII в. Однако известны их находки и для конца XII – первой половины XIII в. (Там же. С. 73). На русских селищах Верхнего Дона, датируемых XII – последней третью XIV в., известны подобные наконечники. Они представлены четырьмя экземплярами, что может, предварительно, несколько продлить время бытования всего типа (*Гоняный, Двуреченский*, 2014. С. 109).

17. В 2013 г. в рамках участка 22, планшет 11, кв. 5, был обнаружен бронебойный наконечник стрелы (рис. 3; 4). Он имел пирамидальную трехгранную форму в сечении с круглой шейкой. Сохранившаяся высота наконечника 53 мм, короткая боевая головка до 35 мм, ширина грани 9 мм (рис. 7: 2). Наконечники с подобной головкой были отнесены А. Ф. Медведевым к типу 76, вариант 3, и имели хождение со второй половины XI – XIV в. включительно. Именно такие наконечники наиболее характерны как для Восточной Европы, так и монгольских территорий. Аналогичные образцы применялись в арабских странах для пробивания железных доспехов или деревянных щитов в XIII–XIV вв. (*Медведев*, 1966. С. 79).

18. Бронебойный наконечник стрелы в виде ромбического в сечении кинжалчика с перехватом и ярко выраженным упором был обнаружен в 2009 г. на поисковом участке 22, планшет 9, кв. 10 (рис. 3; 4). Этот участок располагался также в предполагаемой центральной части сражения. Длина наконечника 60 мм, ширина пера 13 мм, длина пера 40 мм (рис. 7: 3). Аналогичные наконечники, но чуть большего размера, относятся к типу 97 (по А. Ф. Медведеву) и датируются XII–XIV вв. (Там же. С. 85).

19. К северу от д. Хворостянка в 2013 г. на поисковом участке 22, планшет 11, кв. 1, был обнаружен шиловидный наконечник стрелы без упора, ромбический в сечении (рис. 3; 4). Длина его составляла 82 мм, длина боевой части 63 мм, ширина 10 мм (рис. 7: 4). Подобные наконечники относятся к типу 93 по А. Ф. Медведеву и датируются X–XIV вв. Место расположения данного

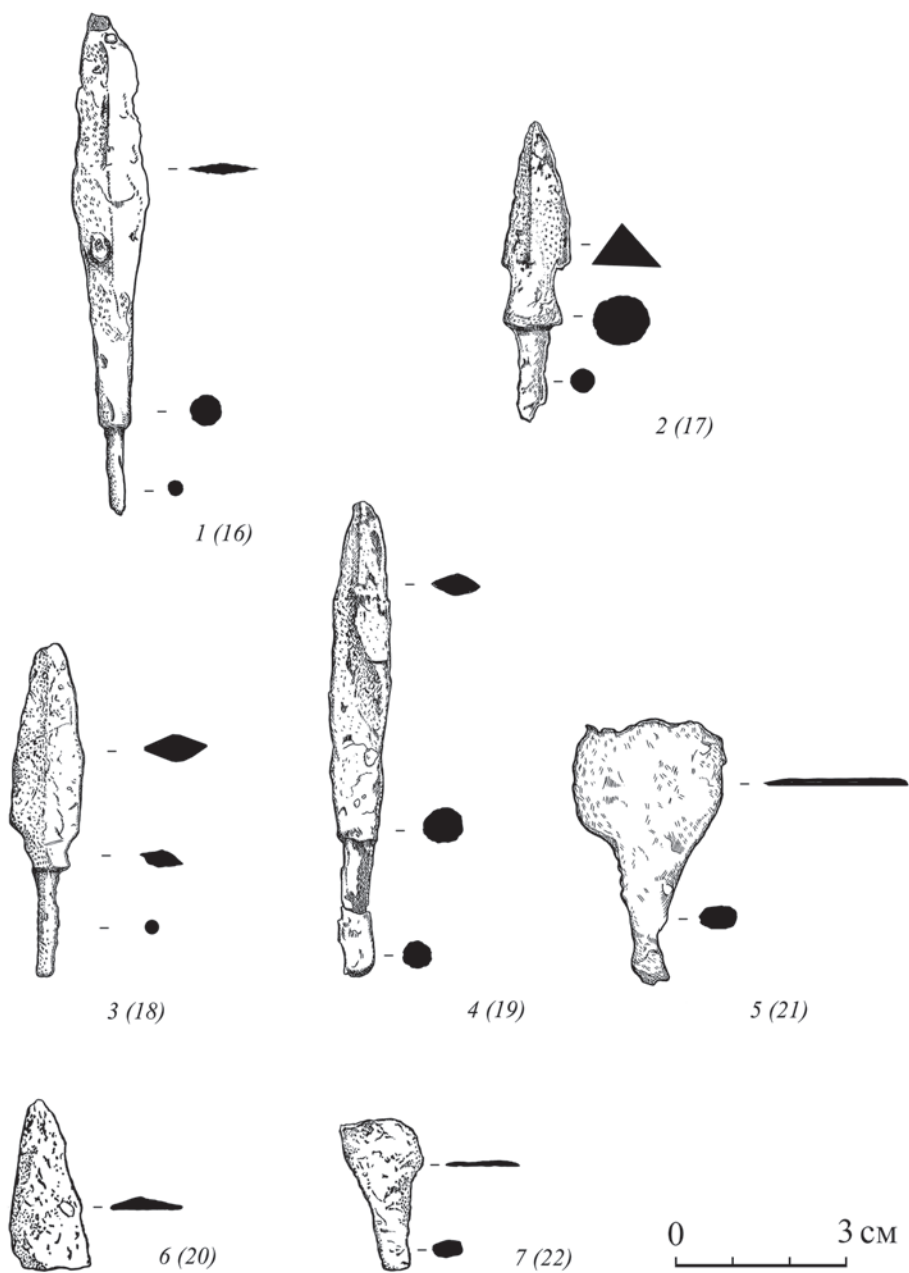


Рис. 7. Наконечники стрел, найденные на Куликовом поле

наконечника, как и многих в рамках планшета 11, позволяет привязать его к предполагаемому боестолкновению в период отступления ордынских войск в районе дефила у Хворостянского оврага.

Кроме описанных выше наконечников, в процессе поисковых работ в рамках участка 22 была обнаружена значительная серия маловыразительных обломков или морфологически не читаемых фрагментов наконечников стрел, которые не были включены в данное описание. Тем не менее стоит отдельно упомянуть три экземпляра, которые с некоторой долей вероятности могут быть отнесены к выделенным А. Ф. Медведевым типам.

20. Так, в 2006 г. в рамках планшета 6, кв. 26, который располагался в центральной части сражения, был обнаружен обломок боевой части наконечника стрелы, предположительно относимый к типу 44 по А. Ф. Медведеву (Там же. С. 65) (рис. 3; 4). Высота сохранившейся части головки 28 мм, ширина 13 мм, сечение подтреугольное (рис. 7: 6). Два других фрагмента представляли собой переходные части от черешка к головке наконечника.

21. В 2013 г. в рамках поискового участка 2, планшет 11, кв. 10, был найден наконечник стрелы (рис. 3; 4). Он представлял собой фрагмент уплощенного черешка и широкой лопасти, редуцированной в верхней части, плоской в сечении. Наконечник не имел упора и, по всей видимости, представлял собой форму остролистной лопаточки. Общая длина сохранившегося фрагмента 46 мм, сохранившаяся длина подокруглого черешка 25 мм, ширина зафиксированной части пера 28 мм (рис. 7: 5). Подобные остролистные наконечники происходят из Пскова, Волоколамска, Изборска, Ефипанских слобод и Москвы и датируются концом XIV – XVII в. По функциональному назначению такие наконечники относятся к ниверсальным. Возможно, столь некачественное изготовление, заключающееся в плохой выделке и аморфности, как для рассматриваемого времени, так и для более позднего, могло быть связано с повышенной военной опасностью и короткими сроками мобилизации (*Двуреченский*, 2015. С. 243, 246, 247).

22. Наконечник подобного типа (?) был обнаружен в рамках того же поискового участка и планшета в 2014 г. в кв. 18 (рис. 3; 4). Высота сохранившейся части 25 мм, ширина пера 12 мм (рис. 7: 7).

Таким образом, с территории предполагаемого места сражения происходят наконечники стрел, которые можно отнести к двенадцати типам. Время бытования этих типов в основной своей массе может быть соотнесено с концом XIV в. Большинство наконечников можно отнести к универсальным по функциональному назначению, это типы 33, 40, 41, 44, 47 и, возможно, 62 (по А. Ф. Медведеву). К широколопастным рассекающим наконечникам относятся три фрагмента наконечников стрел – срезней (тип 58 по А. Ф. Медведеву). К броневой следует отнести находки, соотносимые нами с типами 76, 93, 97 (по А. Ф. Медведеву).

Столь малое количество наконечников стрел для бытового восприятия, но привязанных к конкретному месту, ни в коем случае не должно удивлять. Средневековые полевые сражения, как правило, не оставляли после себя значительных следов, сопоставимых с количеством находок, остающихся от сражений Нового и Новейшего времени. Исключением является обнаружение

мест захоронения павших воинов или мест, которые в силу ряда причин (болото, старица реки) стали естественными консервантами и хранителями предметов, связанных с битвой. Не стоит сбрасывать со счетов тщательность сборов вещей, проводившихся на протяжении XIX в. по распоряжению местных краеведов и любителей древности. При тягловой распашке земли крестьянами изымались все выпаживаемые предметы, которые затем попадали в частные коллекции. Безусловно, этим может объясняться тот факт, что основными находками являются либо мелкие и малозаметные, либо не очевидные с точки зрения крестьянина и очевидные с точки зрения современного исследователя предметы. Также необходимо учесть, что на месте данных полей со второй половины XX в. проводились широкомасштабные мероприятия по удобрению почвы с использованием аммиачной селитры.

Датировка и сам факт находки в чистом поле вдали от синхронных этим вещам памятников археологии дают основания отнести часть этих предметов к реликвиям Донского побоища.

Таким образом, основная часть наконечников группируется на территории поискового участка 22, а также более ранних участков (11, 12), которые были включены в него. В рамках данного поискового участка выделяются две зоны.

Зона планшетов 6 и 9, характеризующая предполагаемое центральное место сражения, где наряду с другими находками предметов вооружения и снаряжения всадника и коня была обнаружена серия вышеописанных наконечников стрел.

Но именно в планшете 11 мы получили одну из самых значительных серий находок вооружений, характерных для XIII – первой половины XV в., которая протянулась полосой в несколько сотен метров, шириной по границе между первой (южной) и второй (центральной) линиями поисковых квадратов. Возможно, обнаруженные реликвии характеризуют одно из боестолкновений, когда русские воины преследовали отступающее ордынское войско. Расположение находок маркирует, по всей видимости, некий «шлях», по которому в обход Хворостянского оврага и отступала ордынская рать, с последующим резким поворотом на юг. Здесь, возможно, образовалась определенная теснина, где и могли настичь рати Дмитрия Донского отступающие войска монголо-татар.

На стадии проведения работ было сформулировано специфическое отношение к получаемым предметам, предварительно связываемым с великим сражением. Дело в том, что предметы, найденные на территории предполагаемого места сражения, имеют двойственный характер. С одной стороны, это обычные археологические находки, с другой стороны, они являются реликвиями Куликовской битвы. Найденные на полях сражений предметы отличаются от предметов материальной культуры, происходящих с территории обычного памятника археологии. Поля сражений только последнее время в нашей стране рассматриваются как особый вид памятников археологии, в которых сливаются элементы как историко-культурного, так и природного наследия. Научно-исследовательские методы и подходы к такого рода памятникам в отечественной науке только начали формироваться. Во многом этим объясняется тот факт, что отношение к находкам, происходящим с ратных полей, в археологической науке

еще не устоялось. Фактически перед нами предметы, найденные вне контекста археологического памятника, следовательно, существующие вне стратиграфических напластований, вне комплекса материальной культуры, тем не менее и к просто подъемному материалу отнести их нельзя. Исторический контекст конкретного сражения наделяет находки особым смыслом. Перед нами специфический по характеру обнаружения и выпадения в грунт комплекс материальной культуры, датирующийся порой часами конкретного дня, подобный находкам, происходящим с территории Тушинского лагеря или торфяных могильников Европы.

ЛИТЕРАТУРА

- Артемьев А. Р.*, 1998. Города Псковской земли в XIII–XV вв. Владивосток. 418 с.
- Гласко М. П., Гольева А. А., Сычева С. А., Бурова О. В.*, 2005. Ландшафты Донского побоища: возвращение утраченного // Куликово поле и Донское побоище 1380 года / Отв. ред. А. К. Зайцев. М.: ГИМ. С. 227–256. (Труды ГИМ; вып. 150.)
- Гоняный М. И., Гриценко В. П., Двуреченский О. В.*, 2011. Комплекс вооружения и снаряжения коня и всадника из казачьих слобод Епифанского уезда // Военная археология: сборник материалов Проблемного совета «Военная археология» при Государственном Историческом музее. Вып. 2. М.: Русская панорама. С. 32–57.
- Гоняный М. И., Двуреченский О. В.*, 2014. Комплекс вооружения и снаряжения всадника и верхового коня конца XII – последней трети XIV в., происходящий с территории поселений древнерусского и золотоордынского периодов, расположенных в верховьях Дона // Военная археология: сборник материалов Проблемного совета «Военная археология» при Государственном Историческом музее. Вып. 3. М.: МедиаМир; Тула: Куликово поле. С. 102–146.
- Двуреченский О. В.*, 2005. Находки предметов вооружения на Куликовом поле // Куликово поле и Донское побоище 1380 года / Отв. ред. А. К. Зайцев. М.: ГИМ. С. 209–226. (Труды ГИМ; вып. 150.)
- Двуреченский О. В.*, 2007. Наконечники стрел Московской Руси и Русского государства XV–XVII веков // АП. Вып. 3 / Отв. ред. А. В. Энговатова. М.: ИА РАН. С. 277–331.
- Двуреченский О. В.*, 2014. Масштабы Донского побоища по данным палеографии и военной археологии // Воинские традиции в археологическом контексте. От позднего латена до позднего средневековья: сб. материалов по итогам работы Междунар. науч. конф. Тула: Куликово поле. С. 121–124.
- Двуреченский О. В.*, 2015. Холодное оружие Московского государства XV–XVII веков. Тула: Гос. воен.-ист. и природный музей-заповедник «Куликово поле». 246 с.
- Зайцев А. К.*, 2005. Историко-географическое исследование района Куликова поля // Куликово поле и Донское побоище 1380 года / Отв. ред. А. К. Зайцев. М.: ГИМ. С. 181–208. (Труды ГИМ; вып. 150.)
- Медведев А. Ф.*, 1966. Ручное метательное оружие (Лук и стрелы, самострел). VIII–XIV вв. М.: Наука. 184 с. (САИ; вып. Е1-36.)
- Нечаев С. Д.*, 1821. Некоторые замечания о месте Мамаева побоища // Вестник Европы. Т. 119. № 14. С. 125–129.
- Нечаев С. Д.*, 1821. Описание вещей, найденных на Куликовом поле // Вестник Европы. Т. 121. № 24. С. 348–351.
- Реликвии Донского побоища. Находки на Куликовом поле / Авт.-сост. О. В. Двуреченский. М.: Квадрига, 2008. 88 с.

Сведения об авторе

Двуреченский Олег Викторович, Институт археологии РАН, ул. Дм. Ульянова, 19, Москва, 117036, Россия; e-mail: nigoraoleg@mail.ru

O. V. Dvurechenskiy

ARROWHEADS FROM THE TERRITORY
OF THE ALLEGED PLACE OF THE KULIKOVO BATTLE

Abstract. This publication describes a series of iron arrowheads originating from the territory of the alleged place of the Kulikovo battle of 1380 on the Upper Don.

Keywords: Medieval Russia, Kulikovo battle, arrowheads.

REFERENCES

- Artem'yev A. R., 1998. Goroda Pskovskoy zemli v XIII–XV vv. [Cities of Pskov land in XIII–XV cc.]. Vladivostok. 418 p.
- Dvurechenskiy O. V., 2005. Nakhodki predmetov vooruzheniya na Kulikovom pole [Finds of pieces of weaponry at Kulikovo field]. *Kulikovo pole i Donskoye poboishche 1380 goda [Kulikovo field and Don battle of 1380]*. A. K. Zaytsev, ed. Moscow: GIM, pp. 209–226. (Trudy GIM, 150.)
- Dvurechenskiy O. V., 2007. Nakonechniki strel Moskovskoy Rusi i Russkogo gosudarstva XV–XVII vekov [Arrowheads of Muscovite Rus and Russian state, XV–XVII centuries]. *AP*, 3. A. V. Engovatova, ed. Moscow: IA RAN, pp. 277–331.
- Dvurechenskiy O. V., 2014. Masshtaby Donskogo poboishcha po dannym paleografii i voyennoy arkheologii [The Don battle scale according to data of paleography and military archaeology]. *Voinskiye traditsii v arkheologicheskom kontekste. Ot pozdnego latena do pozdnego srednevekov'ya [Military traditions in archaeological context. From late La Tene to late Middle Ages]*. Tula: Kulikovo pole, pp. 121–124.
- Dvurechenskiy O. V., 2015. Kholodnoye oruzhiye Moskovskogo gosudarstva XV–XVII vekov [Bladed weapon of Muscovite state in XV–XVII centuries]. Tula: Gosudarstvennyy voyenno-istoricheskiy i prirodnyy muzey-zapovednik «Kulikovo pole». 246 p.
- Glasko M. P., Gol'yeva A. A., Sycheva S. A., Burova O. V., 2005. Landshafty Donskogo poboishcha: vozvrashcheniye utrachennogo [Landscapes of the Don battle: return of the lost]. *Kulikovo pole i Donskoye poboishche 1380 goda [Kulikovo field and Don battle of 1380]*. A. K. Zaytsev, ed. Moscow: GIM, pp. 227–256. (Trudy GIM, 150.)
- Gonyanyy M. I., Dvurechenskiy O. V., 2014. Kompleks vooruzheniya i snaryazheniya vsadnika i verkhovogo konya kontsa XII – posledney treti XIV v., proiskhodyashchiy s territorii poseleniy drevnerusskogo i zolotoordynskogo periodov, raspolozhennykh v verkhov'yakh Dona [Complex of armament, rider and riding horse equipment of late XII – last third of XIV c. from territory of settlements of ancient Russian and Golden Horde periods located in Don upper reaches]. *Voyennaya arkheologiya: sbornik materialov Problemnogo soveta «Voyennaya arkheologiya» pri Gosudarstvennom Istoricheskom muzeye [Military archaeology: collected materials of Problem council «Military archaeology» at State Historical museum]*, 3. Moscow: MediaMir; Tula: Kulikovo pole, pp. 102–146.
- Gonyanyy M. I., Gritsenko V. P., Dvurechenskiy O. V., 2011. Kompleks vooruzheniya i snaryazheniya konya i vsadnika iz kazach'ikh slobod Epifanskogo uyezda [Complex of armament, rider and horse equipment from Cossack settlements in Epifan uyezd]. *Voyennaya arkheologiya: sbornik materialov Problemnogo soveta «Voyennaya arkheologiya» pri Gosudarstvennom Istoricheskom muzeye [Military archaeology: collected materials of Problem council «Military archaeology» at State Historical museum]*, 2. Moscow: Russkaya panorama, pp. 32–57.
- Medvedev A. F., 1966. Ruchnoye metatel'noye oruzhiye (Luk i strely, samostrel). VIII–XIV vv. [Hand throwing weapons (Bow and arrows, mechanical bow). VIII–XIV cc.]. Moscow: Nauka. 184 p. (SAI.)
- Nechayev S. D., 1821. Nekotoryye zamechaniya o meste Mamayeva poboishcha [Some notes on the place of Mamay battle]. *Vestnik Evropy [Europe Herald]*, vol. 119, no. 14, pp. 125–129.
- Nechayev S. D., 1821. Opisanie veshchey naydennykh na Kulikovom pole [Description of items found in Kulikovo field]. *Vestnik Evropy [Europe Herald]*, vol. 121, no. 24, pp. 348–351.

- Relikvii Donskogo poboishcha. Nakhodki na Kulikovom pole [Relics of Don battle. Finds from Kulikovo field]. O. V. Dvurechenskiy, comp. Moscow: Kvadriga, 2008. 88 p.
- Zaytsev A. K., 2005. Istoriko-geograficheskoye issledovaniye rayona Kulikova polya [Historical-geographical research of the area of Kulikovo field]. *Kulikovo pole i Donskoye poboishche 1380 goda [Kulikovo field and Don battle of 1380]*. A. K. Zaytsev, ed. Moscow: GIM, pp. 181–208. (Trudy GIM, 150.)

About the author

Dvurechenskiy Oleg V., Institute of Archaeology Russian Academy of Sciences, ul. Dm. Ulyanova, 19, Moscow, 117036, Russian Federation; e-mail: nigoraoleg@mail.ru