

## Глава 6

### Дело о Львином кургане

**Резюме.** В главе публикуются хранящиеся в Рукописном отделе Научного архива ИИМК РАН материалы о проводившихся в 1894–1895 гг. раскопках так называемого Львиного кургана. Для дореволюционного периода это один из тех редких случаев, когда был раскопан весь курган целиком, с описанием структуры насыпи и точной фиксацией всех погребений. Данный комплекс известен находкой статуи огромного мраморного льва и надписи,

датирующей его 14/15 г. н. э. Автор считает, что его можно отнести к категории царских захоронений. Скорее всего, здесь был погребен соперник царя Аспурга в борьбе за боспорский трон. Последующее разрушение подкурганного склепа и перемещение льва в вырытую для него яму напоминает применение римской практики *damnatio memoriae* («проклятие памяти»).  
**Ключевые слова:** Боспорское царство, некрополь Пантикапея, Львиный курган.

Среди материалов Рукописного отдела Научного архива ИИМК РАН, имеющих отношение к изучению боспорских курганов первых веков н. э., особое внимание привлекает довольно объемное (на 235 листах) дело 158 Архивного фонда Императорской археологической комиссии (фонд 1) «О находке в Керчи на усадьбе полковника Волошкевича мраморной статуи льва». Оно было начато 14 сентября 1894 г. на следующий день после получения наспех составленной телеграммы следующего содержания: «УСАДЬБЕ ПАЛКОВНИКА ВОЛОШКЕВИЧА КУРГАНЕ НАЙДЕН ГРОМАДНЫЙ ВЕЛИКОЛЕПНЫЙ МРАМОРНЫЙ ЛЕВ СОБСТВЕННИК УСТУПИТ ЗА ТЫСЯЧУ РЫЛ УПЛАТИЛИ ТРИСТА ЗАДАТКА ИЗ ЕЧМИАДЗИНСКИХ ДЕНЕГ ДУМБЕРГА ПРИШЛЕТЕ В ВОЗМОЖНОСТИ СКОРЕЕ ВОЛОШКЕВИЧУ ЧЕРЕЗ ПОЛИЦИЮ СЕМЬСОТ ДУМБЕРГУ ТРИСТА СООБЩИТЕ ГУРЗУФ НУЖНО ЛИ МНЕ ТЕЛЕГРАФИРОВАТ КАБИНЕТ ЖЕЛАТЕЛЬНО ВИСЛАТ ДУМБЕРГУ ДО ПЯТИ СОТ РЫЛ НА ДАЛЬНЕЙШУЮ РАСКОПКУ МЕСТА НАХОДКА ЕГО АВАНСОВЫЙ СЧЕТ ГОТОВ БОБРИНСКОЙ ПРОШУ ДЕНЬГИ ПО ТЕЛЕГРАФУ ЦАРСКАЯ НАХОДКА ОЖИДАЮ ДРУГИХ = ДУМБЕРГ ПРОШУ ОТВЕТА» (д. 158, л. 1). Здесь присутствуют имена двух известных археологов, связанных с Императорской археологической комиссией — ее председателя Алексея Александровича Бобринского (1852–1927) и директора Керченского музея Карла Евгеньевича Думберга (1862–1931) (рис. 1). Оба они прекрасно понимали значение случайно сделанного открытия, поскольку хорошо сохранившихся мраморных статуй в Керчи к тому времени не находили уже более сорока лет.

Всеобщий интерес вызвала небольшая заметка об этом событии, напечатанная 26 сентября 1894 г. в самой массовой ежедневной столичной газете «Петербургский листок» (тираж до 88 500 экз.). Стоит воспроизвести ее целиком: «Керчь (редкая археологическая находка). По словам „Нового дня“, в городе производит большую сенсацию новая археологическая находка: открыто случайно древнее мраморное изваяние льва, в натуральную величину; лев лапой попирает голову какого-то животного. Найдено это ценное изваяние при

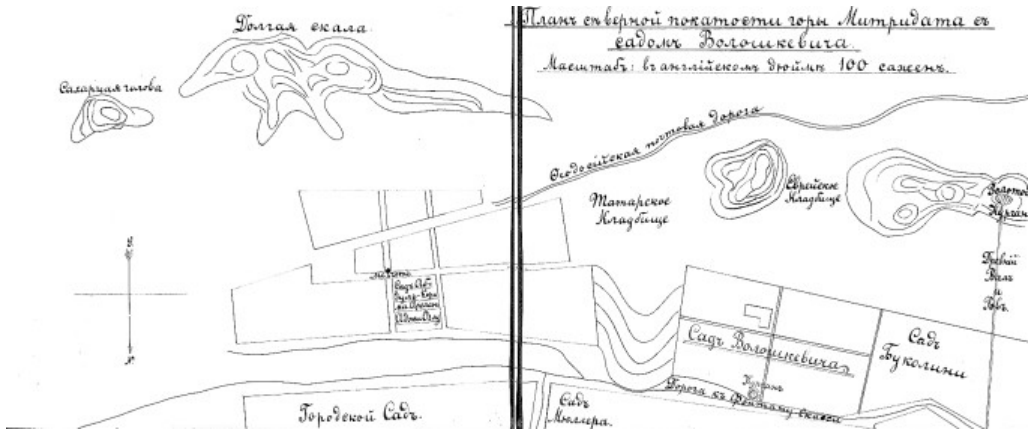


Рис. 1. План окрестностей Керчи в районе северного склона г. Митридат с обозначением местонахождения Львиного кургана (Архив ИИМК РАН, Ф. 1, 1894, д. 158, л. 40а)

следующих обстоятельствах. В Керчи есть промышленники, занимающиеся собиранием древностей для продажи. Они иногда предпринимая для этой цели раскопки. На этих днях два таких промышленника явились в сад некоего подполковника Волошкевича (близ Керчи) и просили у владельца сада позволение произвести раскопки кургана, находящегося у него в саду, при входе в него (рис. 1). Г. Волошкевич согласился дать разрешение на раскопку, при условии — находка пополам. Едва лишь стали рыть землю с левой стороны кургана, как на глубине  $\frac{3}{4}$  аршина наткнулись на каменные плиты. Плиты были подняты, и под ними оказался мраморный лев, совершенно целый, на мраморном же пьедестале, высеченный из одного цельного куска. Изваяние исполнено художественно. Находка весит около 70 пудов. Видевшие это изваяние археологи высказали предположение, что лев этот служил или надгробным памятником, или украшал вход у чьей-нибудь богатой гробницы. С изваяния снята фотография. Раскопки близ кургана продолжают и возбуждают большой интерес в местном обществе. С утра до вечера в саду г. Волошкевича толпятся посетители из города» (д. 158, л. 2).

Более детальная картина обстоятельств, связанных с находкой мраморного льва и началом раскопок кургана, который впоследствии стал называться Львиным, отражена в рапорте К. Е. Думберга, поданном в Императорскую археологическую комиссию 7 ноября 1894 г. (д. 158, л. 32 сл.). Из него следует, что первая информация об открытии поступила в Керченский музей 10 сентября 1894 г. от известного кладоискателя и скупщика древностей Ермолая Запорожского в тот же день, когда льва обнаружили так называемые «счастливики», занимавшиеся грабительскими раскопками.

На изваяние длиной 2,22 м, высотой 1,61 м и шириной 0,64 м наткнулся один из «счастливицков», Егор Михайлов, с помощью щупа. Оно находилось в яме глубиной около сажени (2,13 м) под восточной полкой кургана (рис. 2). Сначала на глубине не более аршина (0,71 м) Михайлов наткнулся на плиту из песчаника размерами 1,32 × 1,19 × 0,29 м, положенную на спину льва. По краю ее были вырезаны несколько знаков-тамг (рис. 3: 2–5). Затем перед грудью, хвостом и левым боком льва расчистили поставленные на ребро пять обломков карни-



Рис. 2. Статуя льва в момент открытия (Архив ИИМК РАН, Ф. 1, 1894, д. 158, л. 150)

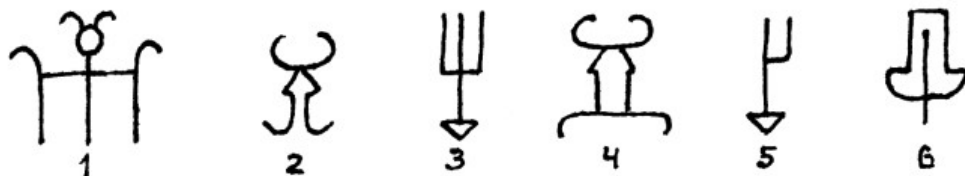


Рис. 3. Знаки-тамги из Львиного кургана: 1 — на плите рядом с ямой, где был зарыт лев; 2–6 — на плите, перекрывавшей льва в яме

зов (четыре верхних и один нижний) и плиту дорического антаблемента с архитравом и фризом в виде чередующихся триглифов и масок горгоны Медузы (рис. 4). Не исключено, что эти архитектурные фрагменты, также изготовленные из песчаника, имели отношение к оформлению пьедестала, на котором мог быть установлен лев.

Убедившись в ценности находки, К. Е. Думберг немедленно послал телеграмму в Гурзуф, где по случаю находился председатель Археологической комиссии А. А. Бобринский. Тот распорядился приобрести скульптуру, отправить ее в Императорский Эрмитаж и затем «расследовать местность, в которой открыт лев». Работы по подъему мраморного льва из ямы (рис. 5, 6) и перевозке его в Агентство Русского общества пароходства и торговли заняли пять дней. Они проходили под непосредственным наблюдением инженера Генриха Лонэ,



Рис. 4. Часть антаблемента дорического ордера с масками горгоны Медузы (Архив ИИМК РАН, Ф. 1, 1894, д. 158, л. 34)

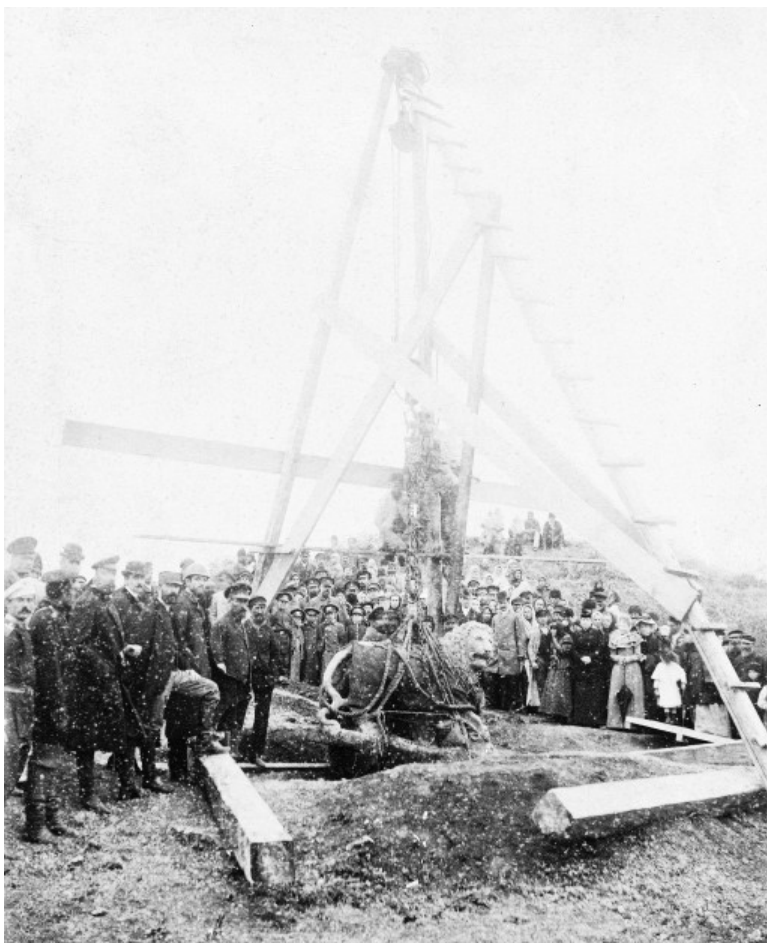


Рис. 5. Поднятие льва из ямы (Архив ИИМК РАН, Ф. 1, 1894, д. 158, л. 34)

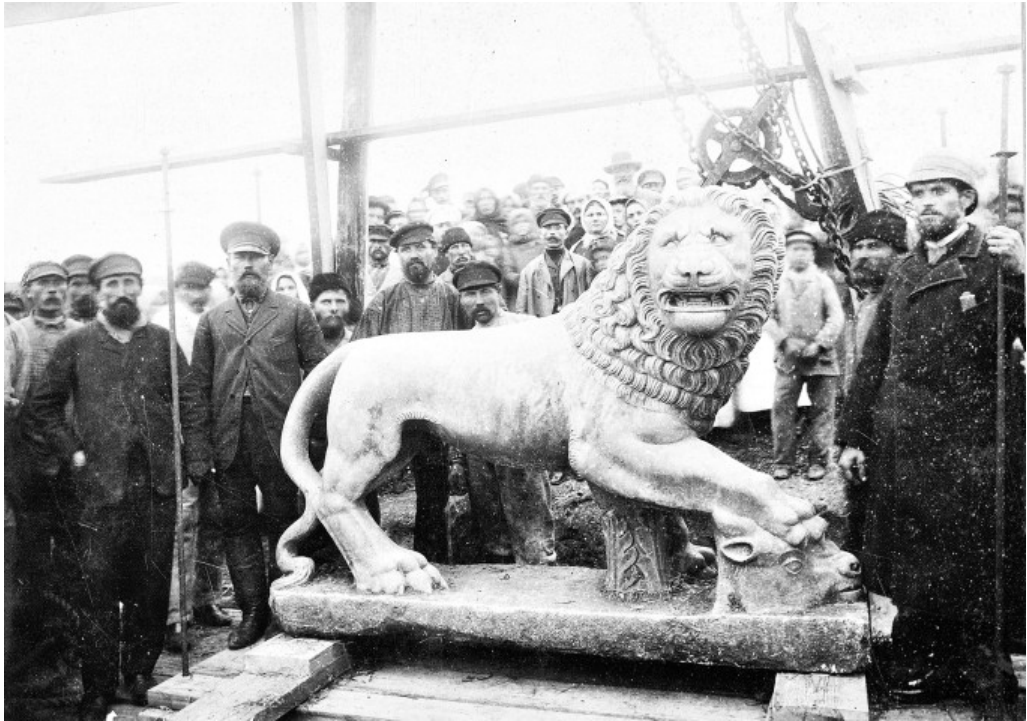


Рис. 6. Лев после подъема из ямы (Архив ИИМК РАН, Ф. 1, 1894, д. 158, л. 34)

безвозмездно предоставившего необходимые для выполнения этой задачи треноги, лебедку, канаты и т. п. В результате уже 4 октября 1894 г. упакованного в большой деревянный ящик льва отправили на грузовом пароходе «Кача» в Севастополь, а оттуда по железной дороге в Петербург. При этом его вес вместе с ящиком был определен в 194 пуда. Чистый вес самой скульптуры составил 150 пудов (около 2,4 т).

В дальнейшем статуя льва стала украшением Отдела античного мира Эрмитажа и привлекала основное внимание исследователей (Максимова, Наливкина 1955: 305, 307, рис. 16; Соколов 1973: 131, № 138; 1999: 363–364). Между тем не меньшего внимания заслуживает весь погребальный комплекс, к которому она имела отношение. Как отмечал позднее М. И. Ростовцев, в летописи археологических исследований в Керчи это один из очень редких случаев, когда был раскопан весь курган целиком «с тщательным наблюдением над составом насыпи и точной регистрацией всех погребений», и фактическая часть отчета об этих работах «вполне заслуживала бы быть обнародованной» (Ростовцев 1913: 255). Данная публикация отчасти восполняет этот пробел.

Раскопки кургана в саду подполковника Андрея Волошкевича близ дороги, ведущей к так называемому Фонтану Скасси, продолжались в течение двух сезонов 1894–1895 гг. В результате курганная насыпь была снята полностью (см.: 1894 г., д. 158, л. 32 сл., 157 сл.; ОИАК за 1894 г. 1896: 5–6, рис. 1; ОИАК за 1895 г. 1897: 20–22). Как писал К. Е. Думберг, первоначально она имела высоту около

3 сажени (6,4 м) от материка и окружность до 70 сажени (149 м). Структура насыпи была практически однородной: «чернозем» с прослойками переотложенного материкового грунта (д. 158, л. 33). Достаточно хорошо сохранилась только ее северная сторона, остальные имели все признаки неоднократных перекопов, что во многом объясняется существованием тут двадцатью годами ранее кирпичного завода (рис. 7).

В 1894 г. работы велись с 21 сентября по 18 октября при помощи 15 рабочих, которые в итоге вынули из кургана 265 кубических сажени земли на площади около 900 кв. м (д. 158, л. 35). При этом в северной части насыпи (восточный раскоп А) в большом количестве встречались отески ракушечного и дикарного известняка, значительно реже встречавшиеся на уровне материка. Они связаны со строительством большого склепа, каменные блоки для которого,

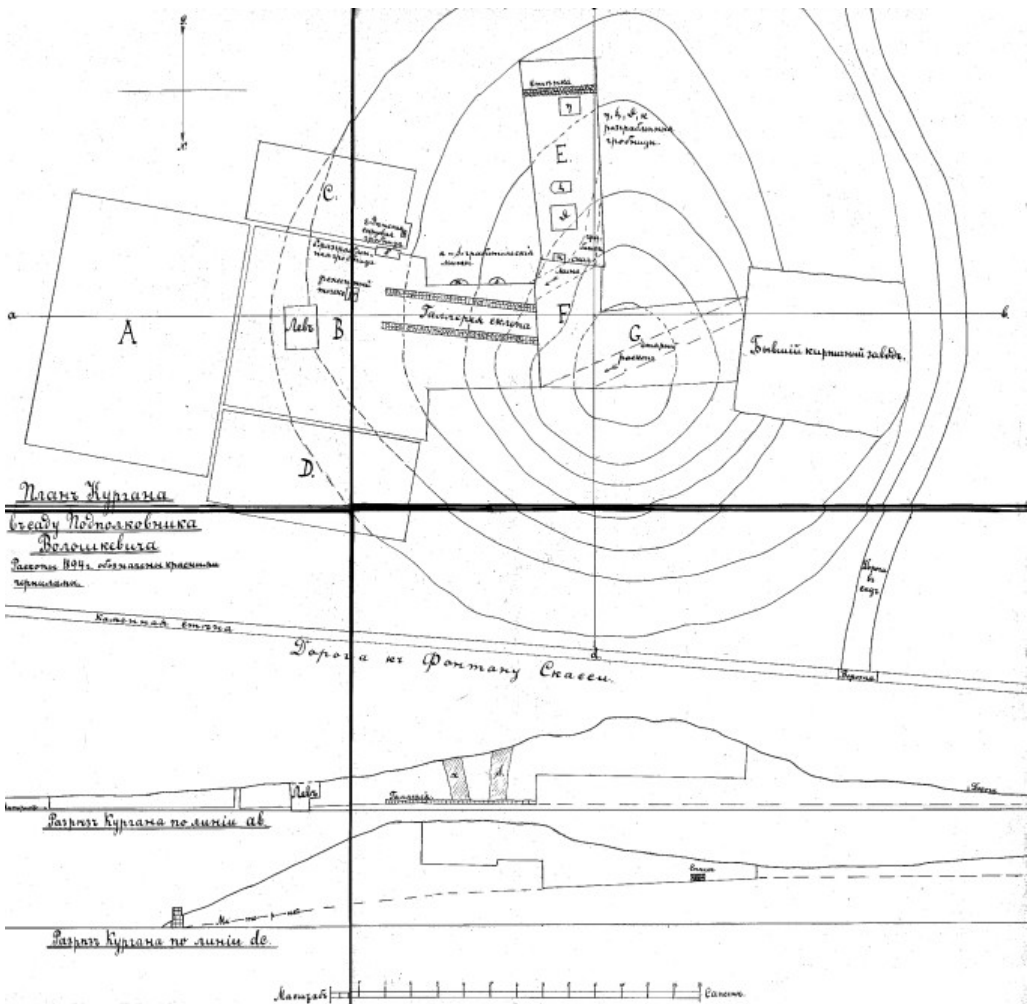


Рис. 7. План и разрезы Львиного кургана по итогам раскопок 1894 г. (Архив ИИМК РАН, Ф. 1, 1894, д. 158, л. 40б)

судя по концентрации отесков, обрабатывались близ северо-восточного края кургана. Здесь же нашли небольшой обломок известняковой плиты размерами  $0,16 \times 0,11 \times 0,06$  м с остатками надписи: «М..., сын Антигена», по характеру письма не позднее I в. до н. э. (КБН № 297).

На раскопе В, буквально в двух шагах от северного края ямы со львом, рабочие наткнулись на громадную горизонтально уложенную плиту из мелкого песчаника размерами  $2,09 \times 1,78 \times 0,23...0,25$  м с тщательно вырезанным знаком высотой 0,23 м (рис. 3: 1) (д. 158, л. 36), сходным с теми царскими тамгами, которые использовались правителями Боспора во II в. н. э. (ср. Яценко 2001: 53, рис. 14: b; 15: 7, 11). Плита была обложена мелкими камнями, среди которых оказался обломок надгробия с женской фигурой. На юго-запад от ямы обнаружили жженный точок с остатками тризны, где наряду с костями барана присутствовали фрагменты простой глиняной керамики и оплавленные обломки разбитых стеклянных сосудов. Затем рабочие начали расчистку параллельных каменных кладок стен дромоса центрального склепа. Он был глубоко врезан в материковую желтую глину, выкиды которой хорошо фиксировались в структуре насыпи кургана. Несмотря на недостаток денег на раскопки, дромос шириной 2,14 м расчистили в 1894 г. на протяжении 12,8 м.

Неподалеку (раскоп С) оказалась впущенная в курганную насыпь и выложенная сырцовыми кирпичами детская гробница размерами  $0,71 \times 0,36$  м, где был найден только простой тонкий бронзовый браслет. Под гробницей обнаружили два небольших тарапана с крестовидными вырезами на дне (д. 158, л. 155).

В северном раскопе D наряду с массой мелких мраморных обломков К. Е. Думберг отметил медный пантикапейский дихалк (тип: голова безбородого сатира вправо — протома Пегаса вправо) 314–310 гг. до н. э. (Анохин 1986: 140, табл. 3: 112) и обломок боспорской черепицы с клеймом ЕРМО 360–350 гг. до н. э. (Федосеев 2012: 143). Встречались и отдельные фрагменты краснофигурной керамики IV в. до н. э.

Раскопки у южного края насыпи (раскоп Е) позволили выявить небольшую стенку из бутового камня, служившую крепидой насыпи кургана. К. Е. Думберг не указывает ее размеры, но, если исходить из масштаба плана и разреза Львиного кургана, приложенных к отчету о раскопках, то она сохранилась на высоту 0,39 м при толщине 1,16 м. Рядом находились четыре разграбленные «земляные гробницы». Только в одной из них, разоренной Егором Михайловым, по слухам, нашедшим «несколько хороших терракоток», уцелели расписной чернолаковый гуттус, небольшой горшочек и более десятка железных гвоздей (д. 158, л. 37).

Центральный раскоп F и западный раскоп G не были доведены до материка. В последнем из них обнаружили следы грабительской мины, идущей к центру курганной насыпи (д. 158, л. 157). При исследовании еще одной грабительской мины в южной части кургана было найдено большое скопление человеческих костей и ряд находок, заслуживающих детального перечисления. Это круглая золотая бусина, три мелкие сильно окисленные медные монеты; изделия из бронзы: иголка длиной 2,9 см, наконечник стрелы с тремя шипами длиной 1,1 см, 16 гвоздиков, два простых перстня «с неясной и грубой резьбой» (рис. 8: 6ab), приставшие друг к другу кольца (рис. 8: 7); изделия из железа: «сильно заржавленный» перстень, половина кольца (рис. 8, 8), обломок наконечника копья, три обломка неопределимого инструмента «вроде серпика», обломок «стригила (?)», обломки гвоздей со шляпками; «шесть стеклянных пуговок» (рис. 8: 10), три гипсовые пуговики; две костяные круглые пластинки с отверстием посередине (рис. 8: 12);



Рис. 8. Находки из грабительской мины (Архив ИИМК РАН, Р I, д. 344, л. 6)

«костяные тоненькая продолговатая пластинка и квадратная пластинка»; «маленькая буса в виде птички (голубь) из смальты» (рис. 8: 14) (д. 158, л. 174); «92 различные бусы, из них 46 сердоликовых (круглых, продолговатых и граненных), 1 желобчатая бусина из горного хрусталя, 2 янтарные, 2 из халцедона, 9 из лигнита, 7 стеклянных в виде катушки, 5 стеклянных с маленькими шишечками, 18 гладких и разноцветных из смальты и стекла» (рис. 8: 15); нижняя часть стеклянного бальзамария (Р I, д. 344, л. 15). Среди находок были представлены не имеющие аналогий в Северном Причерноморье терракоты довольно грубой работы: человек с ослом, навьюченным корзинами (на покрытии из гипса сохранились следы черной, розовой и синей красок) (рис. 8: 16), сидящий мальчик, играет на каком-то инструменте (голова утрачена) (рис. 8: 17), «женская фигура со шляпою или венком на голове» (рис. 8: 18) и сильно поврежденная верхняя часть такой же статуэтки, нижняя половина маски Силена (рис. 8: 20). Более тщательной отделкой отличаются две терракоты: фрагментированная фигурка



«мальчика или Эрота, сидящего на каком-то чудовище» (рис. 8: 21АВ), и частично сохранившаяся голова быка (д. 158, л. 175).

Изредка в заполнении грабительской мины попадались фрагменты краснофигурной и чернолаковой керамики. Здесь же были обнаружены три глиняных бальзамария с покрытием темно-серого или красноватого оттенка, из них один «украшен несколькими белыми кругами», нижняя часть кувшинчика (?) из желтоватой глины с полосами черного цвета, красноглиняные кувшин и чашка; фрагменты двух «арретинских чашек с рельефными украшениями», «одна с красною, другая с темною поливою»; шесть астрагалов; «половина кожаной подошвы от башмака» (д. 158, л. 177).

К. Е. Думберг склонялся к тому, что «кости и вещи выброшены грабителем из главного склепа» (д. 158, л. 38). Сам склеп он тогда приблизительно датировал I в. до или после Р. Х. Более ранние находки объяснялись тем, «что курган был насыпан над частью древнего кладбища, на котором находились... разные надгробные памятники, быть может, даже маленький храм, а плиты и карнизы взяты с одного из них» (Там же).

В 1895 г. было решено довести раскопы в западной и восточной частях кургана до материка (рис. 9). На первом этапе работ были открыты небольшая разграбленная гробница, «не менее 20 впущенных в насыпь погребений, которые благодаря бедности их содержания, оказались почти нетронутыми» (ОАК за 1895: 21), а также несколько «жженных точек» (тризн) и остатков кремаций.

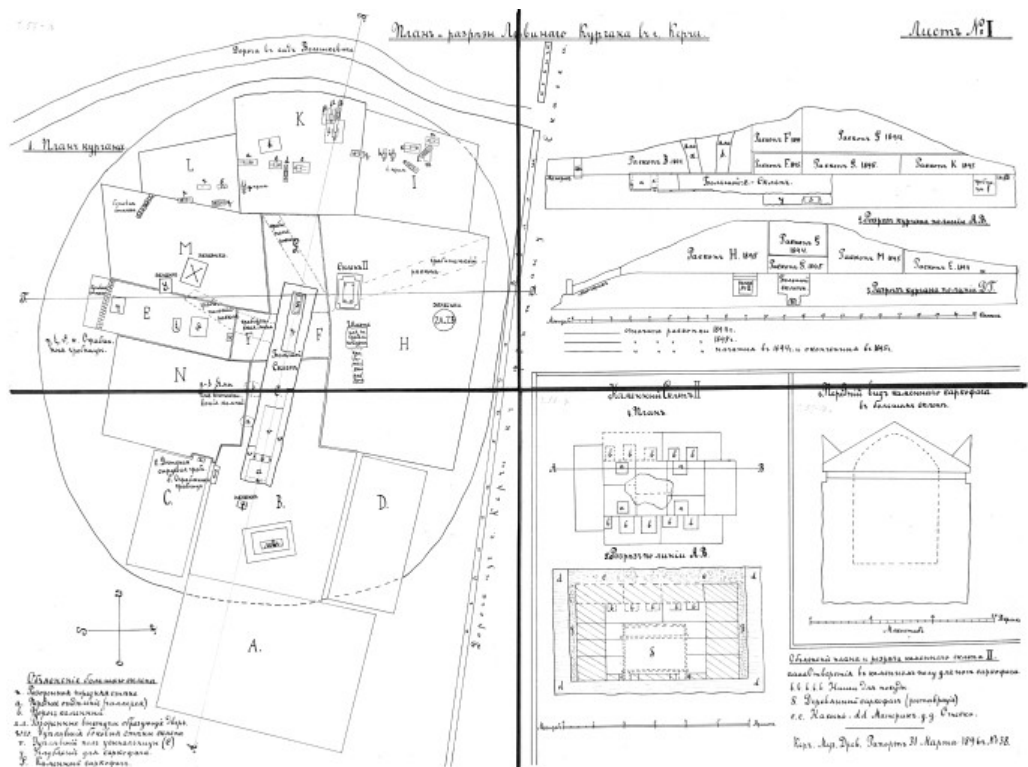


Рис. 9. План и разрезы Львиного кургана по итогам раскопок 1895 г. (Архив ИИМК РАН, Р1, д. 344, л. 1)

С ними связаны обломки краснофигурных кратеров и чернолаковых сосудов со штампованным орнаментом на дне, амфорные клейма и ряд других находок, датировка которых не выходит за пределы IV в. до н. э. Впрочем, К. Е. Думберг, полагая, вопреки своему первоначальному мнению, что курган был возведен одновременно, отнес их к римскому времени, и даже пытался обосновать позднюю датировку краснофигурной керамики, найденной на Боспоре (д. 158, л. 198).

Главной задачей полевого сезона, продолжавшегося с 31 мая по 2 августа 1895 г., стало исследование дромоса и центрального склепа. В итоге длина частично выбранного на камень дромоса составила около 13 м. От стен собственно склепа, как выяснилось, «сохранилась весьма незначительная часть — южная стена на протяжении 2 (4,27 м. — В. Г.), а северная на протяжении 5 сажен (10,7 м. — В. Г.) — все же остальное было почти до последнего камня чисто выбрано» (д. 158, л. 157).

К. Е. Думберг полагал, что перед дромосом было «переднее отделение, имевшее в длину не более 2 аршин (1,42 м. — В. Г.), при ширине 3,5 ар. (2,5 м. — В. Г.)» (Там же). Пол здесь состоял из каменных плит толщиной 0,18 м, которые сохранились и далее, на участке длиной 5,3 м. Стены дромоса и склепа, представлявшего собой как бы его продолжение, были сложены из разных по величине грубо отесанных блоков ракушечного известняка и мелкого бутового камня с использованием цемянки розового цвета. Этот же раствор толстым, местами до 4,5 см, слоем покрывал неровную поверхность стен, доводя их толщину до 0,7 м. На эту основу был нанесен для выравнивания более тонкий слой известковой штукатурки с примесью песка. Судя по найденному обломку штукатурки (рис. 10), склеп был расписан фресками (д. 158, л. 159). М. И. Ростовцев, который видел этот обломок в Керченском музее, писал, что «на нем изображены были зеленые листья и, может быть, розовый цветок» (Ростовцев 1913: 257).

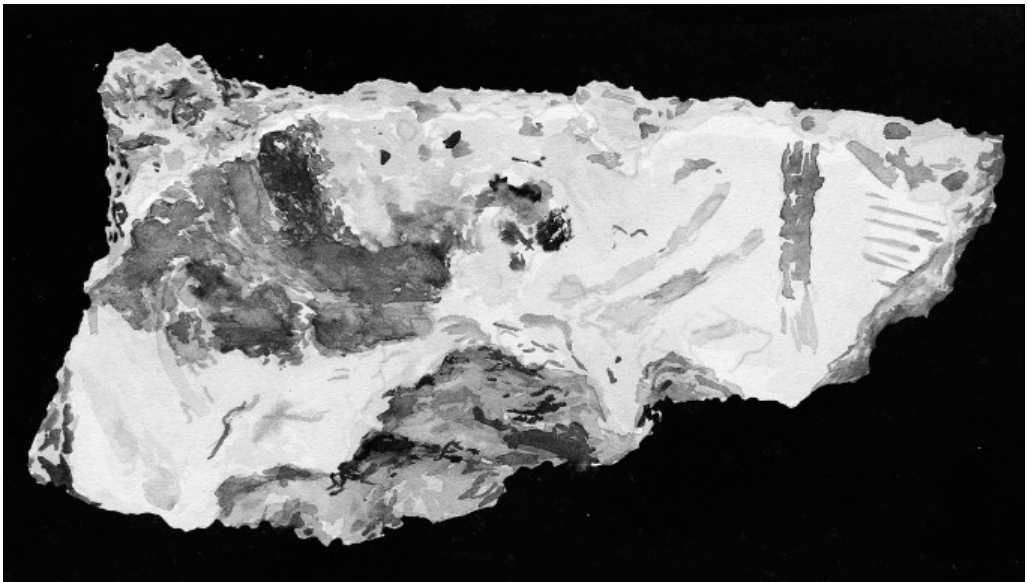


Рис. 10. Фрагмент штукатурки с росписью из центрального склепа Львиного кургана (Архив ИИМК РАН, Р I, д. 344, л. 3-1)

О характере свода склепа трудно сказать что-либо определенное, но, возможно, архитектор Керченского градоначальства Солтакевич был прав, считая его полуцилиндрическим на основании находки фрагментов штукатурки с закругленной поверхностью (Там же). Он отразил это в своей графической реконструкции разреза склепа, где в соответствии с мнением К. Е. Думберга поместил статую льва на фасаде входа в дромос (рис. 11). Впрочем, М. И. Ростовцев полагал, что такая реконструкция «не выдерживает критики» (Ростовцев 1913: 256), и свод, учитывая небольшую ширину склепа, скорее всего, был уступчатым. Правда, в данном случае в качестве единственной аналогии для необычной «коридорной» планировки подкурганного сооружения он смог сослаться только на раннеэллинистический склеп, открытый в 1872 г. А. Е. Люценко на восточном склоне Пирамидального холма г. Митридат (ОАК 1872: XXIV; Ростовцев 1913: 256). При этом внутренние размеры склепа значительно уступали Львиному кургану: длина — 6,7 м, ширина — 1,1 м, высота — 2 м (Р I, д. 693, л. 27).

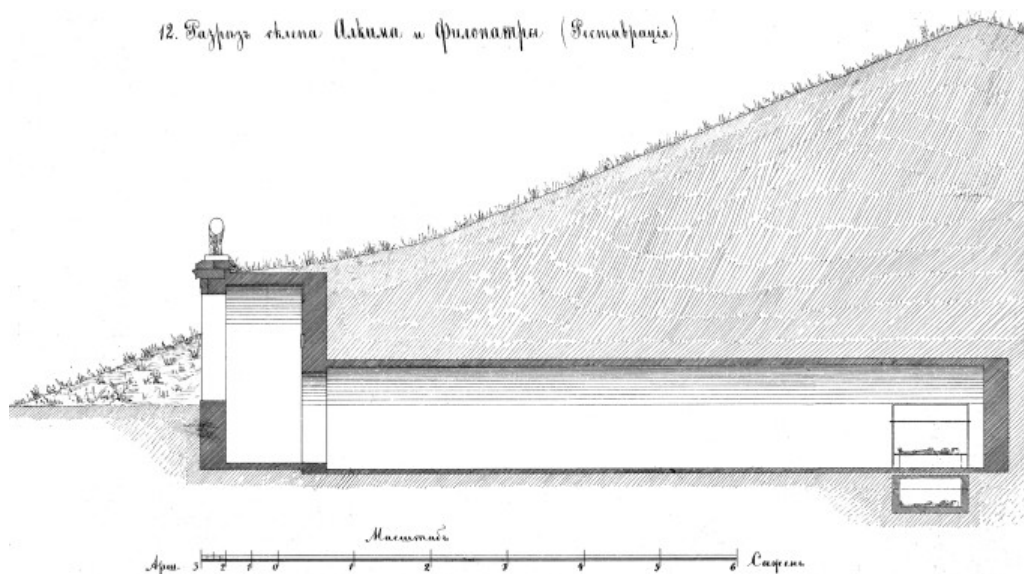


Рис. 11. Реконструкция Львиного кургана в разрезе (арх. Солтакевич) (Архив ИИМК РАН, Р I, д. 344, л. 5а)

Общая площадь центрального склепа составила всего 7 кв. м ( $3,3 \times 2,14$  м). Восточная его часть оказалась почти полностью разрушенной (рис. 12). В западной части было выявлено продолговатое углубление, где находились остатки саркофага из цельного блока песчаника. Первоначально его перекрывали плиты пола, что, впрочем, не уберегло захоронение от разграбления. Поверхность саркофага была обработана только по верхним граням и внутри, т. е. его изначально собирались поместить в углубление под полом. Внутренние размеры выемки для тела погребенного такие: длина — 1,95 м, ширина и глубина — 0,49 м. Крышка саркофага, судя по ее обломку, была двускатной с акротериями на углах (см. рис. 9).



Рис. 12. Надсмотрщик Варсаблюк на фоне развала каменных блоков в восточной части центрального склепа (Архив ИИМК РАН, Р I, д. 344, л. 2-1)

Близ южной стены склепа, в конце упоминавшейся грабительской мины, нашли круглую халцедоновую бусину и костяную круглую пластинку с отверстием посередине. Помимо переотложенного материала в виде многочисленных обломков краснофигурной и чернолаковой керамики, в самом склепе были найдены фрагменты стеклянных сосудов: горлышка бальзамария и стакана или кувшинчика (?); остатки погребального венка из тонких золотых трилистников, изготовление которых на Боспоре начинается в I в. до н. э. (Трейстер 2015: 84); бронзовые пуговка в виде полусферы, две круглые пластинки с отверстиями в центре (sic!), обломок колечка, две соединенные заклепками пластинки, между которыми уцелел кусок дерева; обломок туалетного (?) инструмента; две мелкие сильно окисленные медные монеты; «маленькая гипсовая, кажется, буса»; «резной сердолик от перстня с грубы изображением зайца или кролика (?)»; «кусоч розовых румян»; кусоч гипса (от украшений гроба?); две шляпки от больших железных гвоздей; «три кусоч железного ножа» (д. 158, л. 174).

В 2,85 м от северо-западного угла центрального склепа была обнаружена впушенная в материк небольшая ограбленная гробница (на плане склеп II, см. рис. 9) из тщательно подогнанных друг к другу отесанных известняковых плит. Расчистка погребальной камеры показала, что в углах каменного пола находились квадратные углубления для ножек деревянного саркофага, а в продольных стенах, на высоте 2,3 м от их основания, — по пять прямоугольных выемок шириной от 0,28 м до 0,53 м. Очевидно, они предназначались для укладки балок, поддерживавших перекрытие гробницы. Внутри нее были обнаружены несколько бронзовых и железных гвоздей, «частички тончайшего листового золота, обломки тонких бронзовых пластинок, дюжина маленьких бронзовых рыболовных крючков, бронзовое колечко, кусоч алабастра и 26 бараньих астрагалов» (ОАК 1895: 21). К сожалению, все это дает мало оснований для датировки, но, несомненно, данное погребение относится к более раннему периоду, чем центральный склеп.

Анализ находок из склепа и грабительской мины позволил К. Е. Думбергу предположить, что здесь мы имеем дело с погребением мужчины в каменном саркофаге и женщины в деревянном гробу, т. е. это двойные похороны» (д. 158, л. 177). В связи с этим его особое внимание привлекла найденная на полу склепа разбитая на четыре части плита размерами 0,66 × 0,31 × 0,09...0,11 м. На лицевой стороне плиты не особенно тщательно была вырезана по линейкам буквами высотой 0,033 м надпись (рис. 13): «Алким, сын Асклы, и его жена Филопатра, дочь Алкия, выстроили этот памятник в 311 году» (14/15 гг. н. э.) (КБН № 335).

Впрочем, скорее всего, надпись донесла до нас имена тех, на чьи средства был возведен огромный, увенчанный скульптурой льва погребальный памятник, а плита с именем человека, для которого он предназначался, возможно, просто не сохранилась. Она могла быть частью пьедестала мраморного изваяния, вариант реконструкции которого предложил инженер Генрих Лонэ (д. 158, л. 113) (рис. 14). Предполагать в данном случае наличие массивного пьедестала позволяет изображение этого архитектурного элемента в сочетании с фигурой льва на фрагменте деревянного саркофага, найденного в Керчи в 1872 г. (Ростовцев 2013: 215, рис. 44) (рис. 15). Какие находки можно с ним соотнести? В своем отчете К. Е. Думберг специально отметил тот факт, что обнаруженные в кургане саркофаг, плита с надписью и плиты с тамгами были изготовлены (скорее всего одновременно. — В. Г.) из одного и того же материала: песчаника — породы, которая на Керченском полуострове не встречается, и здесь

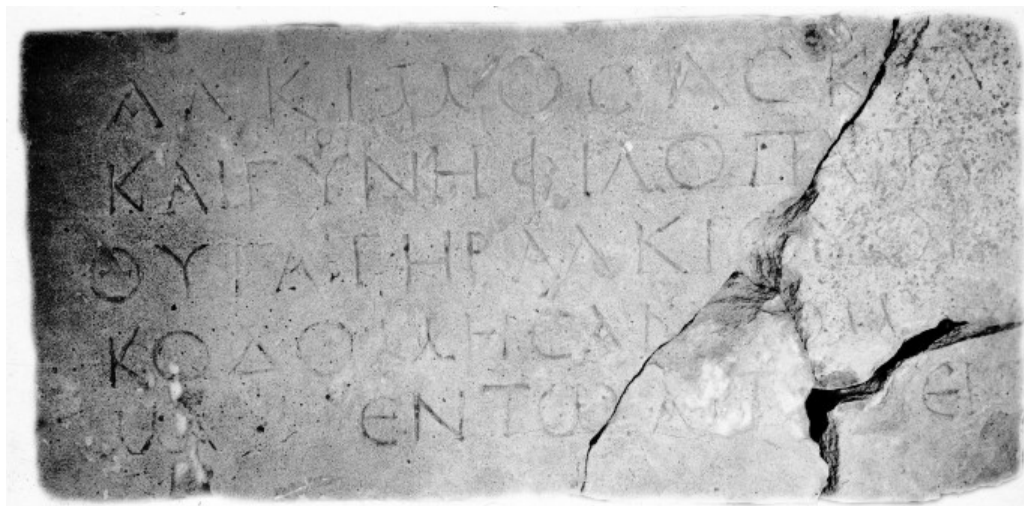


Рис. 13. Плита с надписью Алкима и Филопатры (Архив ИИМК РАН, Р I, д. 344, л. 3-2)



Рис. 14. Мраморный лев на пьедестале. Реконструкция Г. Лонэ (Архив ИИМК РАН, Ф. 1, 1894, д. 158, л. 113)

«непременно должна была существовать какая-то связь». Далее он писал: «Все внешние обстоятельства, говорящие в пользу принадлежности к *тлета* найденных перед склепом плит, вполне подтверждаются характером назначения последних» (д. 158, л. 163).

Рассуждения К. Е. Думберга о причинах разрушения открытого им надгробного сооружения представляются достаточно наивными. Он полагал, что «лев был спрятан при нападении неприятелей на страну Пантикапейцев. Потомки Алкима, желая сделать вход в склеп неузнаваемым, разрушили фасад, зарыли одну часть плит вместе со львом и оставили другую на поверхности земли, так что все получило вид, как будто бы здесь уже свирепствовали грабители» (д. 158, л. 171).

Скульптуры львов первых веков н. э., которые могли использовать как надгробные памятники, известны на Боспоре, но из них только шесть изготовлены из мрамора (Кучеревская, Федосеев 2003: 162 сл.). Среди них два льва (длинной 1,35 м и 1,72 м и высотой 0,86 и 1,11 м соответственно), похищенные англичанами во время Крымской войны (Smith 1904: 216–217), и оставленный ими еще один лев с утраченными лапами и задней частью тела (0,91 × 0,83 × 0,37 м). В Керченском лапидарии хранятся два обломка пьедесталов: один с задними львиными лапами (Античная скульптура 2004: 148–149, № КЛ-828) размерами 1,21 × 0,73 × 0,15 м, другой с остатками передних лап (0,41 × 0,36 м), правая из которых опирается на голову быка (Античная скульптура 2004: 141, № КЛ-58). Можно упомянуть также статую льва, найденную в Тамани в 1873 г. и впоследствии пропавшую. При этом находка из Львиного кургана превосходит все остальные по сохранности, размерам и весу.



Рис. 15. Фрагмент деревянного саркофага, найденного в Керчи в 1872 г.

Обнаруженная в 1894 г. скульптура льва, несомненно, была доставлена на Боспор из какого-то крупного художественного центра римского времени. Надо сказать, мраморные львы этого периода являются достаточно редкими находками в Средиземноморье и Причерноморье. Точных аналогий для интересующего нас изваяния подобрать не удалось, но если обратить внимание на такие детали, как общая композиция и трактованная в определенной манере голова быка, то ближе всего к пантикапейскому льву оказывается статуя, выставленная в Археологическом музее Родоса. Это лев меньших размеров, развернутый головой вправо и опирающийся на голову быка левой лапой (рис. 16).

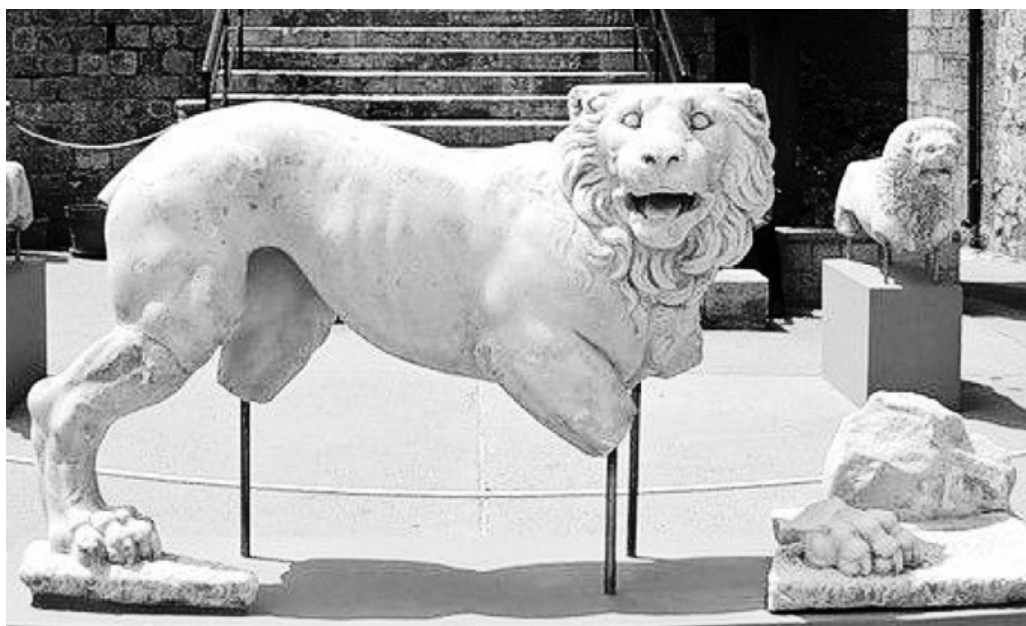


Рис. 16. Мраморный лев из Археологического музея Родоса

Известная благодаря надписи дата сооружения Львиного кургана позволяет поставить вопрос о том, для кого он был воздвигнут и как связан с политическими событиями, происходившими в это время на Боспоре. Прекращение в 10/11–13/14 гг. н. э. чеканки местных золотых статеров, очевидно, свидетельствует о развернувшейся в эти годы борьбе за власть и пребывании на троне правителя, не признанного Римом.

В настоящее время почти всеми специалистами по боспорской нумизматике признается принадлежность меди с монограммами ПАР, ПА (10/11–11/12 гг. н. э.) и ВАР (14/15–37/38 гг. н. э.) Аспургу, причем последняя монограмма отражает его царский статус, утвержденный императором Тиберием. Недавно М. М. Чореф предложил отнести к промежутку в чеканке меди Аспурга, связанному с потерей контроля над пантикапейским монетным двором, редкую, а следовательно, кратковременную, серию монет с монограммой ВАМ (Чореф 2013: 147 сл.), которую, по словам А. Н. Зографа, «едва ли можно читать иначе, как *Βασιλέως Μιθραδάτου*» (Зограф 1951: 197). Помимо нужд



денежного обращения этот выпуск явно преследовал цели политической пропаганды. Не случайно одним из типов реверса является ахеменидская эмблема «звезда и полумесяц». Помимо собственно имени правителя это указывает на родство с Митридатом VI Евпатором, придававшее легитимность претензиям на боспорский трон (Сапрыкин 2002: 208). Таких претендентов на власть должно было быть достаточно много вследствие проводившейся в свое время великим понтийским царем политики, нацеленной на заключение брачных союзов с соседними варварскими вождями в обмен на их военную поддержку. М. М. Чореф, исходя из внешнего сходства с более поздними монетами Аспурга, считает его ближайшим предшественником именно носителя монограммы ВАР. Они могли приходиться друг другу дальними родственниками, ставшими конкурентами в схватке за царскую диадему (Чореф 2013: 148).

Возможно, в 13/14 г. н. э. на территории европейского Боспора была предпринята успешная попытка узурпации власти, и ситуация с этим противостоянием сложилась для Аспурга не слишком удачно, что побудило его незадолго до смерти Августа (19 августа 14 г. н. э.) отправиться в Рим. Там можно было добиться подтверждения своих прав на трон, финансовой, а в случае необходимости и военной помощи. Сколько времени заняла эта миссия, трудно сказать, но, если в 14/15 г. н. э. появляются золотые статеры с монограммой ВАР, то она должна была завершиться успехом, по крайней мере, за пару месяцев до конца 311 года боспорской эры (1 октября 14–30 сентября 15 г. н. э.).

О судьбе соперника Аспурга мы ничего не знаем, но можно высказать предположение, что к тому времени его уже не было в живых. В данном отношении Львиный курган, возведенный именно тогда, вполне может претендовать на роль места последнего упокоения правителя с монограммой ВАР. О царском статусе кургана говорит многое: размеры дромоса и склепа, а также гигантская фигура льва, который в античном мире, помимо выполнения функции своеобразного стража могилы, традиционно служил символом высшей власти и величия. Такое предположение вполне подкрепляется присутствием уже упоминавшегося крупного знака-тамги из категории «царских» на плите рядом со львом. Возможно, тамги на другой плите, перекрывавшей льва в яме, были оставлены родственниками или сторонниками погребенного. В этом отношении интересно найти для них аналогии и очертить ареал распространения. Из пяти имеющихся знаков соответствие по основным составляющим элементам удалось выявить только для трех, и во всех случаях сходные изображения были обнаружены к западу от границ Боспора: в Неаполе Скифском, Херсонесе и Ольвии (Яценко 2001: 141, рис. 6: 7, 21, 55). Видимо, в отличие от Аспурга, имевшего прочную поддержку со стороны своих сарматских сородичей на Азиатском Боспоре, правитель, погребенный в Львином кургане, был связан с поздними скифами и сарматскими кланами, кочевавшими в крымских степях. Кстати, именно в этом направлении успешно развивается военная активность Аспурга первых лет правления. Об этом мы знаем из посягательной надписи Менестрата, носившего титул начальника острова (КБН № 40), и другого посвящения, датирующегося 23 г. н. э. (КБН № 39). С победой Аспурга над скифами и таврами можно связать установку его статуи в Херсонесе (Latyshev 1916: 573), а также появление на боспорских монетах времени его правления головы бога войны Ареса и трофея (Гайдукевич 1949: 324; Анохин 1986: 150, табл. 11: 295). О событиях военного характера, связанных с Неаполем Скифским, свидетельствуют и археологические материалы, которые дают основание говорить об усилении в начале I в. н. э. местной

оборонительной системы, пожарах в городских кварталах (Колтухов 1990: 187; Зайцев 2003: 44) и последующем восстановлении построек во второй четверти того же столетия (Пуздровский 1999: 108).

Все же, как справедливо отметил недавно Ю. А. Виноградов: «Несмотря на редчайшую для боспорских памятников точность датировки, многие вопросы, связанные с изучением Львиного кургана, остаются неясными. Прежде всего, до сих пор непонятно, когда склеп был разрушен, и почему столь крупная скульптура была зарыта (спрятана) в сравнительно небольшой яме» (Виноградов 2012: 225). Тем не менее, некоторые соображения по этому поводу можно высказать. Судя по всему, погребение царя в Львином кургане состоялось до возвращения Аспурга на Боспор, где ему пришлось столкнуться с какими-то волнениями (Виноградов 1994: 152 сл., прим. 18–19, 22). Если исходить из того, что рескрипт с перечислением дарованных горгиппийцам благодеяний за соблюдение «себя в полной безмятежности» был издан в мае 16 г. н. э., подавление мятежных выступлений заняло несколько месяцев. Возможно, в этот период и была решена судьба надгробного памятника предшествующего боспорского правителя. То, что с ним произошло, напоминает римскую практику *damnatio memoriae* («проклятие памяти») — особую форму посмертного наказания, применявшуюся к государственным преступникам: узурпаторам власти, участникам заговоров, к запятнавшим себя императорам. В этом случае любые материальные свидетельства о существовании такого человека: статуи, настенные и надгробные надписи, упоминания в письменных документах, — подлежали уничтожению, чтобы стереть память об умершем. Так могли поступить и в данном случае, разрушив склеп и закопав украшавшего курган мраморного льва. При этом его пьедестал, к которому, по-видимому, относятся большие плиты из песчаника, был уничтожен. Не исключено, что с ним связана и масса обнаруженных К. Е. Думбергем на раскопах А и D мелких обломков «прекрасного белого мрамора» (д. 158, л. 35), среди которых «нашлись куски со следами отделки» (д. 158, л. 157). Таким образом, особенно тщательно могли уничтожить надпись с именем человека, погребенного в расположенном ниже склепе.

Конечно, однозначные ответы на многие вопросы, связанные с Львиным курганом, по-прежнему дать невозможно, но его определенно можно отнести к царским захоронениям первых веков н. э. (ср.: Бутягин, Виноградов 2016: 38 сл.), материалы которых проливают свет на сложную политическую историю Боспора этого времени.

## Литература

Античная скульптура 2004. Из собрания Керченского государственного историко-культурного заповедника. Лапидарная коллекция. Т. I. Киев: Мистецтво.  
Алексеева Е. М. 1978. Античные бусы Северного Причерноморья. М.: Наука (САИ Г 1–12).

Анохин В. Н. 1986. Монетное дело Боспора. Киев: Наукова думка.

Виноградов Ю. А. 2012. Страницы истории боспорской археологии. Эпоха Императорской археологической комиссии (1859–1917). Симферополь: б. и. (БИ XXVII).

Бутягин А. М., Виноградов Ю. А. 2016. Мирмекийский саркофаг. СПб.: ГЭ.

Виноградов Ю. Г. 1994. Очерки военно-политической истории сарматов в I в. н. э. // ВДИ 2, 151–170.

Гайдукевич В. Ф. 1949. Боспорское царство. М.; Л.: Изд-во АН СССР.

- Гжегжулка С. 2010. «Мегарские» чаши из собрания Керченского историко-культурного заповедника. Т. I. Ч. 1. Warszawa: Wydawnictwo Di G.
- Зайцев Ю. П. 2003. Неаполь Скифский (II в. до н. э. — III в. н. э.). Симферополь: Универсум.
- Зограф А. Н. 1951. Античные монеты. М.; Л.: Изд-во АН СССР (МИА 16).
- Колтухов С. Г. 1990. Новые материалы к периодизации и реконструкции оборонительных сооружений Неаполя Скифского // СА 2, 176–188.
- Кунина Н. З., Сорокина Н. П. 1972. Стекланные бальзамарии Боспора // ТГЭ XIII, 146–177.
- Кучеревская Н. Л., Федосеев Н. Ф. 2003. Лев в искусстве древнего Боспора Киммерийского // Зинько В. Н. (ред.). Боспор Киммерийский и варварский мир в период античности и средневековья. Мат-лы IV Боспорских чтений. Керчь: Керченская городская типография, 160–164.
- Максимова М. И., Наливкина М. А. 1955. Скульптура // Гайдукевич В. Ф. (ред.). Античные города Северного Причерноморья. М.; Л.: Изд-во АН СССР, 297–324.
- Парфенов В. Н. 2009. Боспорская хронология: несколько замечаний // БИ XXI, 212–225.
- Плуждровский А. Е. 1999. Очерк этносоциальной истории Крымской Скифии во II в. до н. э. — III в. н. э. // ВДИ, 97–119.
- Ростовцев М. И. 1913. Античная декоративная живопись на юге России. СПб.
- Сапрыкин С. Ю. 2002. Боспорское царство на рубеже двух эпох. М.: Наука.
- Соколов Г. И. 1973. Античное Причерноморье. Л.: Аврора.
- Соколов Г. И. 1999. Искусство Боспорского царства. М.: Московский энергетический институт.
- Трейстер М. Ю. 2015. Золото Фанагории. Типологический, стилистический и хронологический анализ // Кузнецов В. Д. (ред.). Фанагория. Результаты археологических исследований. Т. 2. Золото Фанагории. М.: Институт археологии РАН, 77–181.
- Федосеев Н. Ф. 2012. Керамические клейма. Боспор: из собрания Керченского историко-культурного заповедника. Киев: Мистецтво.
- Федосеев Н. Ф. 2015. Археологические исследования в районе Царского кургана в Керчи // Таврические студии. Исторические науки 7, 133–141.
- Чореф М. М. 2013. Династическая история Боспора на рубеже н. э. по данным нумизматики // SP 6, 127–158.
- Яценко С. А. 2001. Знаки-тамги ираноязычных народов древности и раннего средневековья. М.: Восточная литература.
- Latyshev B. 1916. Inscriptionis antiquae orae septentrionalis Ponti Euxini. Petropoli. Vol. 1. Ed. 2.
- Smith A. H. 1892. A catalogue of Sculpture in the Department of Greek and Roman Antiquities. British Museum. Vol. 1. London: British Museum.